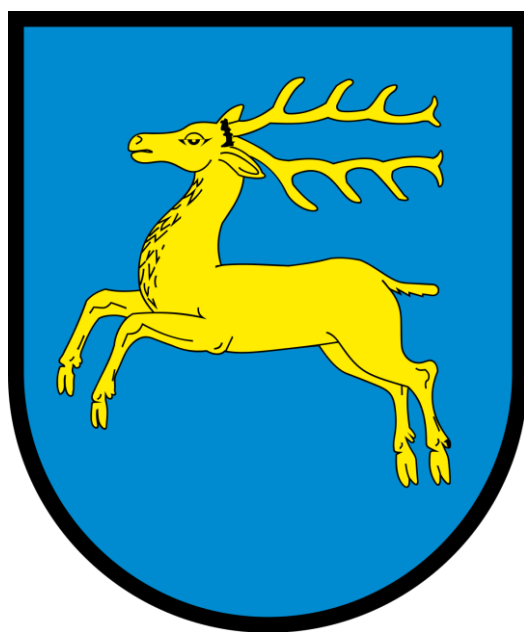



PROGNOZA ODDZIAŁYWANIA NA ŚRODOWISKO

DO CZĘŚCIOWEJ ZMIANY MIEJSCOWEGO PLANU ZAGOSPODAROWANIA
PRZESTRZENNEGO DLA TERENU POŁOŻONEGO W OBRĘBIE SOŁECTWA
JANIKÓW I JANIKÓW FOLWARK W GMINIE KOZIENICE



Warszawa, 9.04.2020 r.

Nazwa opracowania:	Prognoza oddziaływania na środowisko do częściowej zmiany miejscowego planu zagospodarowania przestrzennego dla terenu położonego w obrębie sołectwa Janików i Janików Folwark w Gminie Kozienice
Zleceniodawca:	Burmistrz Gminy Kozienice
Opracowujący:	Budplan Sp. z o.o. 04-327 Warszawa ul. Kordeckiego 20
Kierujący zespołem autorskim:	mgr Agata Grzelak 
Zespół autorski:	mgr inż. Anna Beres inż. Monika Nasiłowska inż. Adam Potapowicz inż. Agnieszka Szaniawska mgr inż. Izabela Bielowska inż. Zuzanna Górecka-Gąbka

Spis treści

1	Wprowadzenie.....	7
1.1	Podstawa formalno-prawna opracowania	7
1.2	Cel, zakres i stopień szczegółowości informacji wymaganych w prognozie.....	7
2	Zawartość, główne cele projektowanego dokumentu oraz jego powiązania z innymi dokumentami.....	8
3	Metody zastosowane przy sporządzaniu prognozy	12
4	Propozycje dotyczące przewidywanych metod analizy skutków realizacji postanowień projektowanego dokumentu oraz częstotliwość jej przeprowadzania	12
5	Transgraniczne oddziaływanie na środowisko	13
6	Streszczenie w języku niespecjalistycznym	13
7	Identyfikacja możliwych oddziaływań.....	14
8	Charakterystyka środowiska przyrodniczego obszaru objętego sporządzeniem miejscowego planu zagospodarowania przestrzennego	16
8.1	Uwarunkowania przyrodnicze i zagospodarowanie terenów	16
8.2	Stan środowiska	19
8.3	Tendencje zmian środowiska przy braku realizacji ustaleń miejscowego planu zagospodarowania przestrzennego	21
8.4	Istniejące problemy ochrony środowiska istotne z punktu widzenia realizacji projektowanego dokumentu	22
9	Cele ochrony środowiska ustanowione na szczeblu międzynarodowym, wspólnotowym i krajowym, istotne z punktu widzenia realizowanego dokumentu oraz sposobu w jaki te cele i inne problemy środowiska zostały uwzględnione podczas opracowywania dokumentu	24
10	Przewidywane znaczące oddziaływania, w tym oddziaływania bezpośrednie, pośrednie, wtórne, skumulowane, krótkoterminowe, średnioterminowe i długoterminowe, stałe, chwilowe oraz pozytywne i negatywne, na cele i przedmioty obszaru Natura 2000 oraz integralność tego obszaru, a także na środowisko.	25
10.1	Oddziaływanie na zdrowie ludzi	25
10.2	Oddziaływanie na wodę	26
10.3	Oddziaływanie na powierzchnię ziemi	27
10.4	Oddziaływanie na zasoby naturalne.....	27
10.5	Oddziaływanie na krajobraz	28
10.6	Oddziaływanie na klimat	28
10.7	Wpływ na ekosystemy i różnorodność biologiczną.....	28
10.8	Oddziaływanie na zabytki i dobra materialne	29
10.9	Oddziaływanie na obszary Natura 2000 i inne obszary chronione na mocy ustawy o ochronie przyrody	29
10.10	Ryzyko wystąpienia poważnych awarii	29
11	Rozwiązania mające na celu zapobieganie, ograniczanie lub kompensację przyrodniczą negatywnych oddziaływań na środowisko mogących być rezultatem realizacji projektowanego dokumentu	29
12	Rozwiązania alternatywne do rozwiązań zawartych w projektowanym dokumencie wraz z	

uzasadnieniem ich wyboru.....	30
13 Akty prawne uwzględnione w opracowaniu	30
14 Materiały źródłowe.....	31
15 Oświadczenie autora prognozy	33

1 Wprowadzenie

Przedmiotem niniejszego opracowania jest prognoza oddziaływania na środowisko do częściowej zmiany miejscowego planu zagospodarowania przestrzennego dla terenu położonego w obrębie sołectwa Janików i Janików Folwark w Gminie Kozienice, sporządzonego w związku z uchwałą Nr XLII/399/2018 Rady Miejskiej w Kozienicach z dnia 12 czerwca 2018 r. w sprawie przystąpienia do sporządzenia częściowej zmiany miejscowego planu zagospodarowania przestrzennego dla terenu położonego w obrębie sołectwa Janików i Janików Folwark w Gminie Kozienice zmienioną uchwałą Nr XX/259/2020 Rady Miejskiej w Kozienicach z dnia 30 czerwca 2020 r.

1.1 Podstawa formalno-prawna opracowania

Obowiązek sporządzania prognozy oddziaływania na środowisko wynika z art. 46 oraz art. 51 ustawy z dnia 3 października 2008 r. o udostępnianiu informacji o środowisku i jego ochronie, udziale społeczeństwa w ochronie środowiska oraz o ocenach oddziaływania na środowisko. Niniejsza prognoza w myśl wyżej przywołanego art. 46 stanowi element strategicznej oceny oddziaływania na środowisko.

W ramach strategicznej oceny oddziaływania na środowisko organ opracowujący projekt dokumentu:

1. uzgadnia z właściwymi organami zakres i stopień szczegółowości informacji wymaganych w prognozie oddziaływania na środowisko;
2. poddaje projekt wraz z prognozą opiniowaniu przez właściwe organy;
3. zapewnia możliwość udziału społeczeństwa w strategicznej ocenie oddziaływania na środowisko;
4. bierze pod uwagę ustalenia zawarte w prognozie oddziaływania na środowisko, opinie organów oraz rozpatruje uwagi i wnioski zgłoszone w związku z udziałem społeczeństwa.

Projekt dokumentu, nie może zostać przyjęty (o ile nie zachodzą przesłanki, o których mowa w art. 34 ustawy z dnia 16 kwietnia 2004 r. o ochronie przyrody), jeżeli ze strategicznej oceny oddziaływania na środowisko wynika, że może on znacząco negatywnie oddziaływać na obszar Natura 2000.

1.2 Cel, zakres i stopień szczegółowości informacji wymaganych w prognozie

Celem prognozy jest identyfikacja potencjalnych oddziaływań na środowisko ustaleń projektu planu, określenie rozwiązań eliminujących, ograniczających lub kompensujących negatywne oddziaływania na środowisko oraz w miarę potrzeb przedstawienie rozwiązań alternatywnych do rozwiązań zawartych w projektowanym dokumencie.

Zakres merytoryczny prognozy jest zgodny z ustawą z dnia 3 października 2008 r. o udostępnianiu informacji o środowisku i jego ochronie, udziale społeczeństwa w ochronie środowiska oraz ocenach oddziaływania na środowisko. Prognoza uwzględnia ustalenia Zamawiającego, który uzgodnił zakres i stopień szczegółowości informacji wymaganych w prognozie oddziaływania na środowisko z Państwowym Powiatowym Inspektorem Sanitarnym w Kozienicach pismem z dnia 26.10.2018 r. (znak: ZNS.700.06.2018) oraz z Regionalnym Dyrektorem Ochrony Środowiska w Warszawie, przy czym Regionalny Dyrektor Ochrony Środowiska nie udzielił pisemnej odpowiedzi na pismo Zamawiającego o uzgodnienie zakresu i stopnia szczegółowości informacji wymaganych w prognozie oddziaływania na środowisko, tym samym godząc się na zakres i szczegółowość zgodne z ww. ustawą. Prognoza przedstawia wyniki analiz i ocen w formie opisowej.

W prognozie ocenia się stan i funkcjonowanie środowiska, odporność na degradację i zdolność do regeneracji wynikające z uwarunkowań określonych w opracowaniu ekofizjograficznym oraz tendencje do zmian przy braku realizacji ustaleń projektowanego planu. Rozpatrywane są także skutki realizacji ustaleń projektu miejscowego planu zagospodarowania przestrzennego. Projektowane użytkowanie i zagospodarowanie terenów jest rozpatrywane pod kątem zgodności z uwarunkowaniami określonymi w opracowaniu ekofizjograficznym, z przepisami prawa dotyczącymi ochrony środowiska, skuteczności ochrony bioróżnorodności i właściwych proporcji pomiędzy terenami o różnych formach użytkowania. Ocenia się

również określone w projekcie planu warunki zagospodarowania przestrzennego, wynikające z potrzeb ochrony środowiska, prawidłowości gospodarowania zasobami przyrody oraz ochrony gruntów rolnych i leśnych. Uwzględniane są ponadto zagrożenia dla środowiska i wpływ na zdrowie ludzi, skutki dla istniejących form ochrony przyrody i innych obszarów chronionych i zakres zmian w krajobrazie, oraz możliwość rozwiązań eliminujących lub ograniczających negatywne oddziaływanie na środowisko. W prognozie zawarte są, jeżeli zachodzi taka potrzeba, również propozycje innych rozwiązań w projekcie planu, sprzyjające ochronie środowiska.

Prognoza wykonana jest zgodnie z art. 51 ust. 2 pkt. 1, 2 i 3 ustawy o udostępnianiu informacji o środowisku i jego ochronie, udziale społeczeństwa w ochronie środowiska oraz ocenach oddziaływania na środowisko:

- zawiera informacje o zawartościach, głównych celach projektowanego dokumentu oraz jego powiązaniach z innymi dokumentami;
- zawiera informacje o metodach zastosowanych przy sporządzaniu prognozy;
- zawiera propozycje dotyczące przewidywanych metod analiz skutków realizacji postanowień projektowanego dokumentu oraz częstotliwość jej przeprowadzania;
- zawiera informacje o możliwym transgranicznym oddziaływaniu na środowisko oraz streszczenie w języku niespecjalistycznym;
- określa, analizuje i ocenia istniejący stan środowiska oraz potencjalne zmiany tego stanu w przypadku braku realizacji projektowanego dokumentu;
- określa, analizuje, ocenia stan środowiska na obszarach objętych przewidywanym znaczącym oddziaływaniem na środowisko;
- określa, analizuje i ocenia istniejące problemy ochrony środowiska istotne z punktu widzenia projektowanego dokumentu, w szczególności dotyczące obszarów chronionych;
- określa, analizuje i ocenia istniejące problemy ochrony środowiska ustanowione na szczeblu międzynarodowym albo krajowym, istotne z punktu widzenia projektowanego dokumentu oraz sposoby, w jakich te cele ochrony środowiska zostały uwzględnione podczas opracowywania dokumentu;
- określa, analizuje i ocenia przewidywane znaczące oddziaływania, w tym oddziaływania bezpośrednie, pośrednie, wtórne, skumulowane, krótkoterminowe, średnioterminowe i długoterminowe, stałe i chwilowe oraz pozytywne i negatywne na środowisko;
- przedstawia rozwiązania mające na celu zapobieganie, ograniczanie lub kompensację przyrodniczą negatywnych oddziaływań na środowisko, mogących być rezultatem realizacji projektowanego dokumentu;
- przedstawia rozwiązania alternatywne do rozwiązań zawartych w projektowanym dokumencie wraz z uzasadnieniem ich wyboru oraz opis metod dokonania oceny prowadzącej do tego wyboru.

2 Zawartość, główne cele projektowanego dokumentu oraz jego powiązania z innymi dokumentami

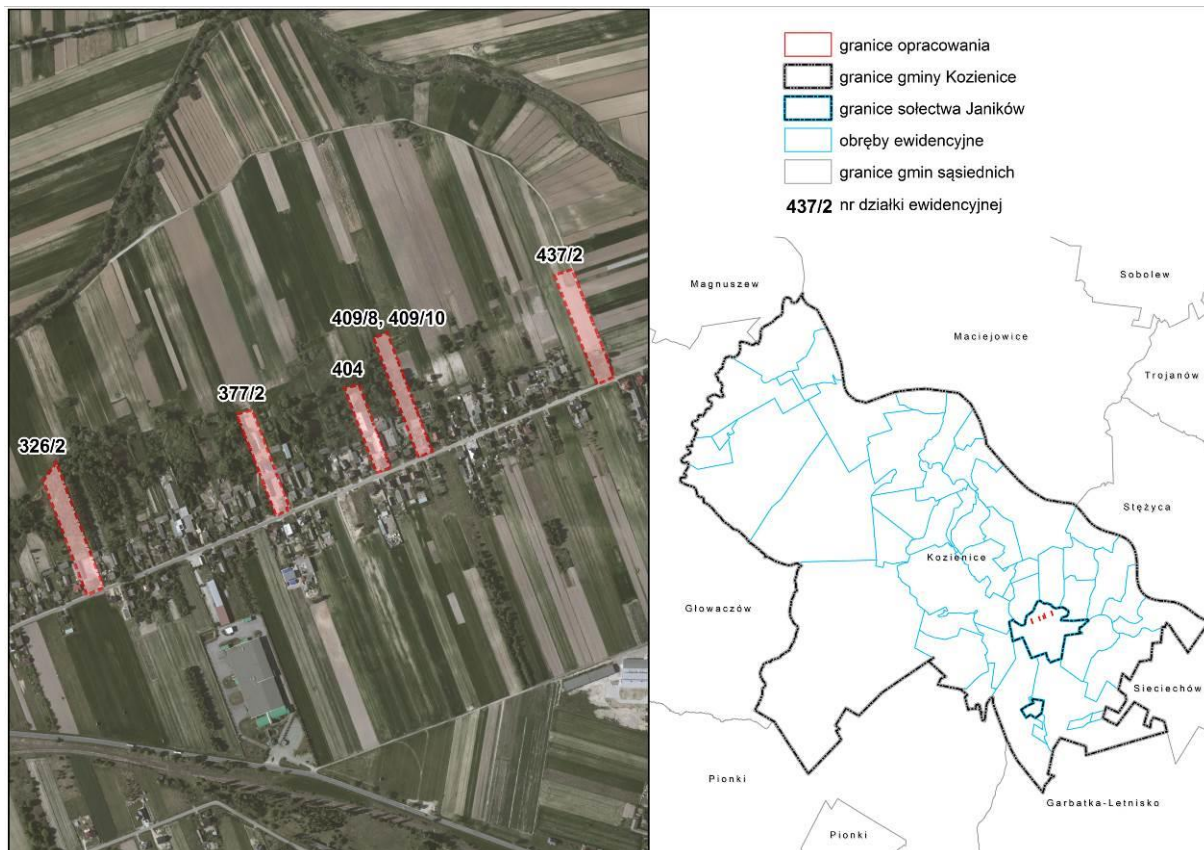
Obszar opracowania obejmuje tereny położone w południowo-wschodniej części gminy Kozienice, w sołectwie Janików. Gmina Kozienice to gmina miejsko-wiejska w południowej części województwa mazowieckiego, w powiecie kozienickim. Najważniejsze powiązania komunikacyjne na terenie gminy tworzą: droga krajowa nr 79 relacji Warszawa-Sandomierz-Kraków-Bytom oraz droga krajowa nr 48 relacji Tomaszów Mazowiecki-Kozienice-Kock. Ponadto w miejscowości Aleksandrówka początek ma droga wojewódzka nr 737 relacji Aleksandrówka-Radom, stanowiąca łącznik między drogą krajową nr 79 a drogami krajowymi nr 9 i 12 przebiegającymi przez Radom.

Granice obszaru opracowania, dla którego sporządzona jest niniejsza prognoza oddziaływania na środowisko, wyznaczone zostały na podstawie uchwały Nr XLII/399/2018 Rady Miejskiej w Kozienicach z dnia 12 czerwca 2018 r. w sprawie częściowej zmiany miejscowego planu zagospodarowania przestrzennego dla terenu położonego w obrębie sołectwa Janików i Janików Folwark w Gminie Kozienice zmienionej uchwałą Nr

XX/259/2020 Rady Miejskiej w Kozienicach z dnia 30 czerwca 2020 r. Obszar opracowania obejmuje sześć działek ewidencyjnych, które łącznie zajmują powierzchnię ok. 2,9 ha. Rejon tej części gminy jest intensywnie użytkowany rolniczo. Dominuje tutaj zabudowa mieszkalno-gospodarcza, gdzieś występuje zabudowa usługowa.

Rysunek 1. Obszar opracowania projektu planu

(źródło: opracowanie własne na podstawie danych CODGiK i ortofotomapy)



Do sporządzania częściowej zmiany planu miejscowego przystąpiono celem uwzględnienia zapisów aktualnego Studium, stanu istniejącego oraz ułatwienia procesów inwestycyjnych w obszarze opracowania, zgodnie z potrzebami społecznymi oraz przepisami prawa, co przyczyni się do uporządkowania i polepszenia warunków gospodarowania w tym obszarze.

W wyniku realizacji ustaleń projektu zmiany planu nastąpi powiększenie terenów zabudowy zagrodowej (RM) w stosunku do obowiązującego planu miejscowego oraz zmiana przeznaczenia terenów wskazanych jako łąki i pastwiska (ZR) na tereny rolnicze (R). Plan wydzieli również tereny pod poszerzenie obecnej drogi gminnej, która przebiega przy południowej granicy terenów objętych zmianą planu.

Rysunek 2. Projekt częściowej zmiany miejscowego planu zagospodarowania przestrzennego



Powiązania z innymi dokumentami

Biorąc pod uwagę skalę projektu zmiany planu, należy omówić studium uwarunkowań i kierunków zagospodarowania przestrzennego oraz miejscowy plan zagospodarowania przestrzennego obowiązujące dla terenu opracowania.

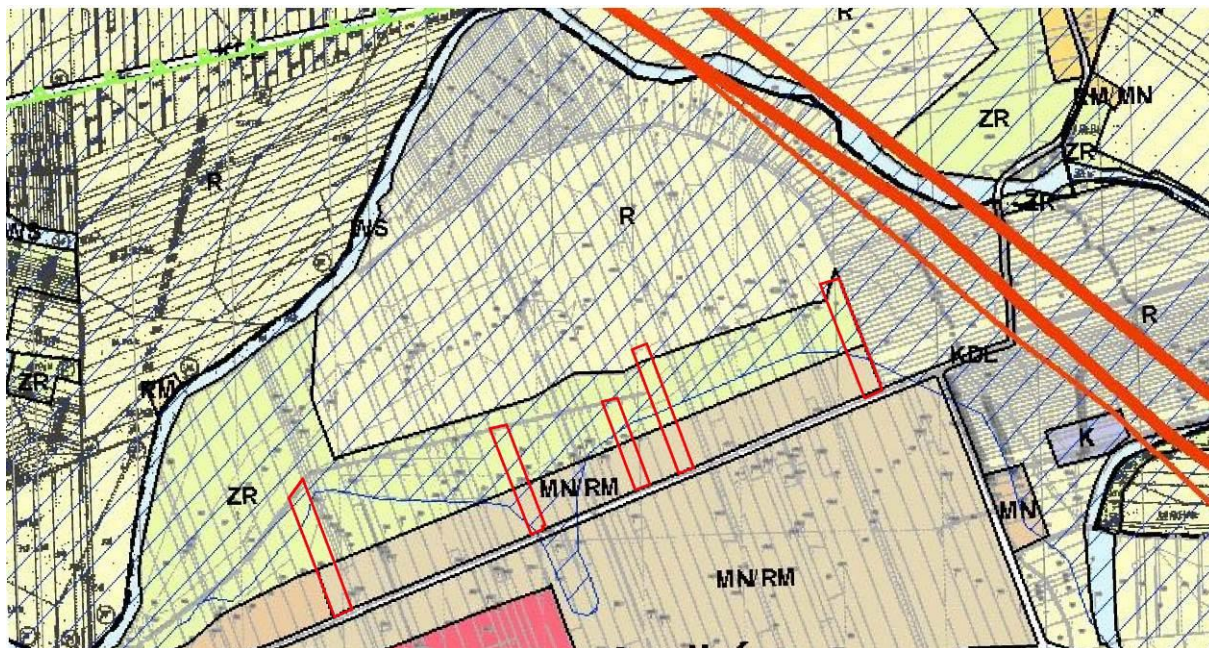
Studium uwarunkowań i kierunków zagospodarowania przestrzennego

Dla obszaru objętego niniejszą prognozą obowiązuje *Studium uwarunkowań i kierunków zagospodarowania przestrzennego gminy Kozienice*, przyjęte przez Radę Miejską w Kozienicach uchwałą Nr XXIV/317/2008 z dnia 9 października 2008 r., zmienione uchwałą Nr XXXVI/327/2017 Rady Miejskiej w Kozienicach z dnia 29 listopada 2017 r., w którym w oparciu o określoną politykę przestrzenną gminy i kierunki zagospodarowania przestrzennego, określono przeznaczenie poszczególnych terenów. Wieś Janików wskazano jako zaplecze terenowe miasta Kozienice na cele zabudowy mieszkaniowej mieszanej jednorodzinnej i siedliskowej uzupełnionej zabudową usługową i przemysłową. Obszar opracowania w studium wskazano jako:

- **ZR – łąki, pastwiska, nieużytki** (dotyczy północnej części terenów opracowania);
- **R – teren rolny** (dotyczy północnej części działek 409/8, 409/10 oraz 437/2);
- **MN/RM – tereny zabudowy mieszkaniowej jednorodzinnej i zabudowy siedliskowej**, gdzie zabudowę podstawową stanowią mają budynki mieszkalne jednorodzinne, siedliska, budynki usługowe oraz budynki funkcji mieszanych, a w ramach zabudowy siedliskowej dopuszcza się przetwórstwo w szczególności spożywcze oraz agroturystykę (dotyczy południowej części terenów opracowania).

Projekt planu nie narusza ustaleń *Studium uwarunkowań i kierunków zagospodarowania przestrzennego gminy Kozienice*.

Rysunek 3. Ustalenia obowiązującego studium

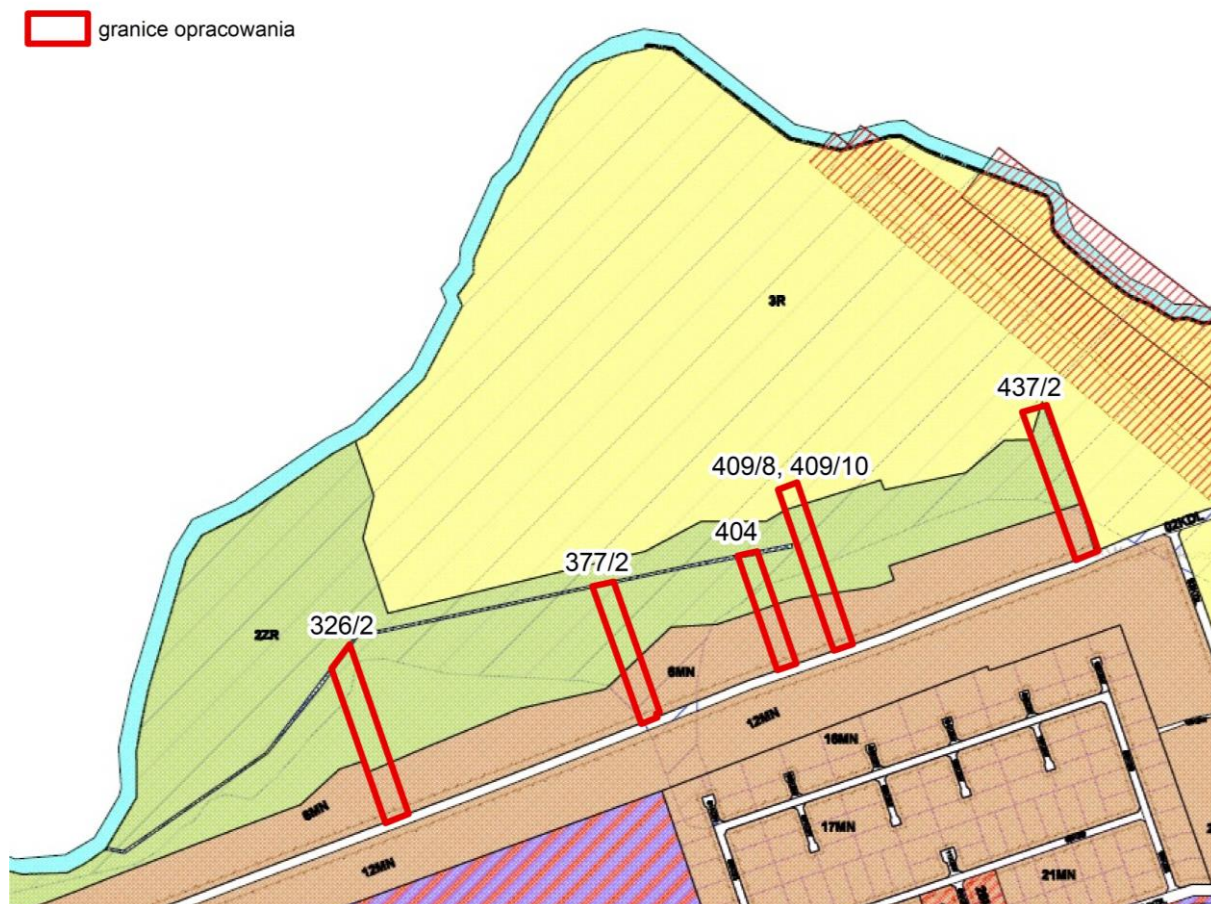


Obowiązujący miejscowy plan zagospodarowania przestrzennego

Dla obszaru opracowania obowiązuje obecnie *Miejscowy plan zagospodarowania przestrzennego dla terenu położonego w obrębie sołectwa Janików i Janików Folwark w gminie Kozienice*, przyjęty uchwałą Nr XL/467/09 Rady Miejskiej w Kozienicach z dnia 17 grudnia 2009 r., w którym jako przeznaczenie podstawowe dla terenów objętych opracowaniem wskazano:

- dla działki nr 326/2 – w południowej części teren zabudowy mieszkaniowej jednorodzinnej (6MN), w części centralnej i północnej teren łąk i pastwisk (2ZR);
- dla działki nr 377/2 - w południowej części teren zabudowy mieszkaniowej jednorodzinnej (6MN), w części centralnej i północnej teren łąk i pastwisk (2ZR);
- dla działki nr 404 - w południowej części teren zabudowy mieszkaniowej jednorodzinnej (6MN), w części północnej teren łąk i pastwisk (2ZR);
- dla działek nr 409/8, 409/10 - w południowej części teren zabudowy mieszkaniowej jednorodzinnej (6MN), w części centralnej teren łąk i pastwisk (2ZR), w części północnej teren rolniczy (3R);
- dla działki nr 437/2 - w południowej części teren zabudowy mieszkaniowej jednorodzinnej (6MN), w części centralnej i północnej teren łąk i pastwisk (2ZR), w części północnej teren rolniczy (3R).

Rysunek 4. Ustalenia obowiązującego mpzp



3 Metody zastosowane przy sporządzaniu prognozy

Prognozę sporządzono na podstawie rozpoznania terenowego uwarunkowań ekofizjograficznych i walorów krajobrazowych, identyfikacji potencjalnych zagrożeń i uciążliwości. Analizowano dostępne opracowania planistyczne i dokumentacyjne na poziomie gminy, powiatu, województwa i kraju oraz oceny realizacji obowiązków prawnych i skuteczności rozwiązań chroniących środowisko przed nadmierną eksploatacją zasobów oraz wprowadzaniem zanieczyszczeń antropogenicznych do środowiska.

W prognozie w pierwszej kolejności zidentyfikowano ustalenia planu, które mogą oddziaływać na środowisko, a następnie poddano te ustalenia dalszej ocenie wpływu na poszczególne elementy środowiska (zdrowie ludzi, wody, powierzchnię ziemi, zasoby naturalne, ekosystemy i różnorodność biologiczną oraz obszary chronione).

4 Propozycje dotyczące przewidywanych metod analizy skutków realizacji postanowień projektowanego dokumentu oraz częstotliwość jej przeprowadzania

Monitoring skutków wdrażania i funkcjonowania ustaleń planu będzie prowadzony przez Radę Miejską Kozenic. Wskazane jest dokonywanie oceny stanu realizacji ustaleń i wpływu na środowisko w cyklach corocznych.

Urząd powinien również zapoznawać się z raportami o stanie i jakości poszczególnych elementów środowiska i monitorowanych parametrów, przygotowywanymi przez jednostki i instytucje związane z gospodarką wodną, zarządy dróg, starostwa powiatowe, urzędy wojewódzkie, a w zakresie ochrony przyrody Regionalną Dyрекcyję Ochrony Środowiska, Wojewódzki Inspektorat Ochrony Środowiska oraz jednostki

wspomagające, zatrudniające ekspertów w dziedzinie ochrony środowiska, np. IMGW, RZGW i inne. Ponadto należy realizować monitoring zgodnie z wydanymi decyzjami o środowiskowych uwarunkowaniach.

5 Transgraniczne oddziaływanie na środowisko

Realizacja ustaleń zmiany planu nie spowoduje transgranicznego oddziaływania na środowisko ze względu na znaczne oddalenie obszaru gminy od granic państwa oraz znikome oddziaływanie planowanej inwestycji.

6 Streszczenie w języku niespecjalistycznym

Przedmiotem oceny zawartej w prognozie są ustalenia częściowej zmiany miejscowego planu zagospodarowania przestrzennego dla terenu położonego w obrębie sołectwa Janików i Janików Folwark w Gminie Kozienice. W wyniku realizacji ustaleń projektu zmiany planu nastąpi powiększenie terenów zabudowy zagrodowej (RM) w stosunku do obowiązującego planu miejscowego oraz zmiana przeznaczenia terenów wskazanych jako łąki i pastwiska (ZR) na tereny rolnicze (R). Plan wydziela również tereny pod poszerzenie obecnej drogi gminnej, która przebiega przy południowej granicy terenów objętych zmianą planu. Zmiana planu przyczyni się do uporządkowania i polepszenia warunków gospodarowania na tym obszarze oraz ułatwi procesy inwestycyjne.

Obszar opracowania obejmuje sześć działek ewidencyjnych, które łącznie zajmują powierzchnię ok. 2,9 ha. Rejon tej części gminy jest intensywnie użytkowany rolniczo. Dominuje tutaj zabudowa mieszkalno-gospodarcza, gdzieśgdzie występuje zabudowa usługowa. Obszar ten położony jest w zasięgu głównego zbiornika wód podziemnych nr 222 Dolina Środkowej Wisły. Są to również tereny znajdujące się w strefie zagrożenia powodziowego.

Prognozę sporządzono na podstawie rozpoznania terenowego uwarunkowań ekofizjograficznych i walorów krajobrazowych, identyfikacji potencjalnych zagrożeń i uciążliwości. Analizowano dostępne opracowania planistyczne i dokumentacyjne na poziomie gminy, powiatu, województwa i kraju oraz oceny realizacji obowiązków prawnych i skuteczności chroniących środowisko przed nadmierną eksploatacją zasobów oraz wprowadzeniem zanieczyszczeń antropogenicznych do środowiska.

W wyniku realizacji ustaleń zmiany planu zwiększy się powierzchnia terenów przeznaczonych na zabudowę zagrodową. Pod zabudowę przeznaczane są tereny otwarte, użytkowane rolniczo, niezagospodarowane, oraz zadrzewione. Jest to teren o umiarkowanej wartości przyrodniczej – nie występują tutaj cenne siedliska roślin i zwierząt.

Realizacja nowej zabudowy zagrodowej wiąże się z produkcją ścieków, odpadów, emisją hałasu i niską emisją, nie będą to jednak oddziaływania znaczące, powodujące przekroczenia norm w środowisku. Obszar opracowania posiada możliwość podłączenia dla sieci wodociągowej i kanalizacyjnej, więc nie ma możliwości zanieczyszczenia wód zarówno powierzchniowych jak i podziemnych. Projekt zmiany planu nie skutkuje narażeniem ludzi na ponadnormatywny hałas, pole elektroenergetyczne oraz nie stwarza innych zagrożeń dla życia i zdrowia ludzi. Realizacja zabudowy zgodnie z planem i zgodnie z przepisami odrębnymi nie będzie stanowiła istotnego oddziaływania.

Ponadto analizy dokonane w prognozie wykazały:

- Monitoring skutków wdrażania i funkcjonowania ustaleń planu prowadzić będzie Rada Miejska w Kozienicach. Wskazane jest dokonywanie oceny stanu realizacji ustaleń i wpływu na środowisko w cyklach corocznych. Stan środowiska będzie również monitorowany w ramach Państwowego Monitoringu Środowiska.
- Realizacja ustaleń planu nie spowoduje transgranicznego oddziaływania na środowisko.
- Realizacja ustaleń planu nie będzie oddziaływała na obszary Natura 2000, które nie znajdują się w granicach opracowania, w związku z czym nie przewiduje się rozwiązań mających na celu zapobieganie, ograniczanie lub kompensację przyrodniczą negatywnych oddziaływań na środowisko mogących być rezultatem realizacji projektowanego dokumentu.
- Realizacja ustaleń planu nie będzie w istotny sposób oddziaływała na środowisko, nie

wskazuje się działań alternatywnych.

7 Identyfikacja możliwych oddziaływań

Poniżej przedstawiono zmiany w zagospodarowaniu terenu wynikające z projektu zmiany planu oraz przeanalizowano możliwe oddziaływania.

Tabela 1. Charakter zmian wprowadzanych ustaleniami omawianego projektu zmiany planu i ich potencjalne oddziaływanie na środowisko

teren objęty zmianą planu	przeznaczenie w projekcie zmiany planu	przeznaczenie w obowiązującym planie	stan istniejący, na czym polega zmiana w planie	możliwe oddziaływania
działka ewidencyjna nr 326/2	<p>1RM – teren zabudowy zagrodowej PBC¹ – min. 50%</p> <p>1R - teren rolniczy zakaz lokalizacji budynków PBC – min. 80%</p> <p>1KDL – teren drogi publicznej klasy lokalnej</p>	<p>6MN - teren zabudowy mieszkaniowej jednorodzinnej wolnostojącej PBC – min. 60%</p> <p>2ZR – tereny łąk i pastwisk zakaz lokalizowania zabudowy kubaturowej utrzymanie wszystkich form zieleni urządzonej i naturalnej w miarę możliwości ze szczególnym uwzględnieniem terenów zieleni łąkowej towarzyszącej ciekom</p>	<p>teren w południowej części jest zagospodarowany pod zabudowę mieszkalnogospodarczą, pozostała część działki jest zadrzewiona</p> <p>zmiana przeznaczenia z terenu zabudowy mieszkaniowej jednorodzinnej wolnostojącej na teren zabudowy zagrodowej</p> <p>zwiększenie terenu zabudowy kosztem terenu łąk i pastwisk</p> <p>zmiana terenu łąk i pastwisk na teren rolniczy</p>	<p>dzięki realizacji zmiany planu może powstać zabudowa na terenach zielonych i zadrzewionych; wprowadzenie zabudowy będzie skutkowało wzrostem niskiej emisji oraz zmniejszeniem terenów pełniących funkcje przyrodnicze</p>
działka ewidencyjna nr 377/2	<p>2RM – teren zabudowy zagrodowej PBC – min. 50%</p> <p>2R - teren rolniczy zakaz lokalizacji budynków PBC – min. 80%</p> <p>2KDL – teren drogi publicznej klasy lokalnej</p>	<p>6MN - teren zabudowy mieszkaniowej jednorodzinnej wolnostojącej PBC – min. 60%</p> <p>2ZR – tereny łąk i pastwisk zakaz lokalizowania zabudowy kubaturowej utrzymanie wszystkich form zieleni urządzonej i naturalnej w miarę możliwości ze szczególnym uwzględnieniem terenów zieleni łąkowej towarzyszącej ciekom</p>	<p>teren w południowej części jest zagospodarowany pod zabudowę mieszkalnogospodarczą oraz zieleni przydomową, pozostała część jest niezagospodarowana</p> <p>zmiana przeznaczenia z terenu zabudowy mieszkaniowej jednorodzinnej wolnostojącej na teren zabudowy zagrodowej</p> <p>zwiększenie terenu zabudowy kosztem terenu łąk i pastwisk</p> <p>zmiana terenu łąk i pastwisk na teren rolniczy</p>	<p>dzięki realizacji zmiany planu może powstać zabudowa na terenach zielonych i zadrzewionych; wprowadzenie zabudowy będzie skutkowało wzrostem niskiej emisji oraz zmniejszeniem terenów pełniących funkcje przyrodnicze</p>

¹ PBC – powierzchnia biologicznie czynna

<p>działka ewidencyjna nr 404</p>	<p>3RM – teren zabudowy zagrodowej PBC – min. 50%</p> <p>3R - teren rolniczy zakaz lokalizacji budynków PBC – min. 80%</p> <p>3KDL – teren drogi publicznej klasy lokalnej</p>	<p>6MN - teren zabudowy mieszkaniowej jednorodzinnej wolnostojącej PBC – min. 60%</p> <p>ZZR – tereny łąk i pastwisk zakaz lokalizowania zabudowy kubaturowej utrzymanie wszystkich form zieleni urządzonej i naturalnej w miarę możliwości ze szczególnym uwzględnieniem terenów zieleni łąkowej towarzyszącej ciekom</p>	<p>teren w południowej i centralnej części jest zagospodarowany pod zabudowę mieszkalno-gospodarczą, w północnej części występują luźne zadrzewienia</p> <p>zmiana przeznaczenia z terenu zabudowy mieszkaniowej jednorodzinnej wolnostojącej na teren zabudowy zagrodowej</p> <p>zwiększenie terenu zabudowy kosztem terenu łąk i pastwisk (uwzględnienie stanu istniejącego)</p> <p>zmiana terenu łąk i pastwisk na teren rolniczy</p>	<p>zmiana planu uwzględnia stan istniejący</p>
<p>działki ewidencyjne nr 409/8, 409/10</p>	<p>4RM – teren zabudowy zagrodowej PBC – min. 50%</p> <p>4R - teren rolniczy zakaz lokalizacji budynków PBC – min. 80%</p> <p>4KDL – teren drogi publicznej klasy lokalnej</p>	<p>6MN - teren zabudowy mieszkaniowej jednorodzinnej wolnostojącej PBC – min. 60%</p> <p>ZZR – tereny łąk i pastwisk zakaz lokalizowania zabudowy kubaturowej utrzymanie wszystkich form zieleni urządzonej i naturalnej w miarę możliwości ze szczególnym uwzględnieniem terenów zieleni łąkowej towarzyszącej ciekom</p>	<p>teren w południowej części jest zagospodarowany pod zabudowę mieszkalno-gospodarczą, pozostała część działki jest zadrzewiona</p> <p>zmiana przeznaczenia z terenu zabudowy mieszkaniowej jednorodzinnej wolnostojącej na teren zabudowy zagrodowej</p> <p>zwiększenie terenu zabudowy kosztem terenu łąk i pastwisk</p> <p>zmiana terenu łąk i pastwisk na teren rolniczy</p>	<p>dzięki realizacji zmiany planu może powstać zabudowa na terenach zielonych i zadrzewionych; wprowadzenie zabudowy będzie skutkowało wzrostem niskiej emisji oraz zmniejszeniem terenów pełniących funkcje przyrodnicze</p>
<p>działka ewidencyjna nr 437/2</p>	<p>5RM – teren zabudowy zagrodowej PBC – min. 50%</p> <p>5R - teren rolniczy zakaz lokalizacji budynków PBC – min. 80%</p> <p>5KDL – teren drogi publicznej klasy lokalnej</p>	<p>6MN - teren zabudowy mieszkaniowej jednorodzinnej wolnostojącej PBC – min. 60%</p> <p>ZZR – tereny łąk i pastwisk zakaz lokalizowania zabudowy kubaturowej utrzymanie wszystkich form zieleni urządzonej i naturalnej w miarę możliwości ze szczególnym uwzględnieniem terenów zieleni łąkowej towarzyszącej ciekom</p> <p>3R - rola</p>	<p>teren w południowej części jest zagospodarowany pod zabudowę mieszkalno-gospodarczą, pozostała część działki to teren upraw rolnych</p> <p>zmiana przeznaczenia z terenu zabudowy mieszkaniowej jednorodzinnej wolnostojącej na teren zabudowy zagrodowej</p> <p>zwiększenie terenu zabudowy kosztem terenu łąk i pastwisk</p>	<p>dzięki realizacji zmiany planu może powstać zabudowa na terenach rolniczych; wprowadzenie zabudowy będzie skutkowało wzrostem niskiej emisji oraz zmniejszeniem terenów użytkowanych rolniczo</p>

		zakaz lokalizowania zabudowy kubaturowej	zmiana terenu łąk i pastwisk na teren rolniczy	
--	--	--	--	--

8 Charakterystyka środowiska przyrodniczego obszaru objętego sporządzeniem miejscowego planu zagospodarowania przestrzennego

8.1 Uwarunkowania przyrodnicze i zagospodarowanie terenów

Zagospodarowanie obszaru

Rejon gminy, w którym zlokalizowany jest obszar opracowania jest intensywnie użytkowany rolniczo. Dominuje tutaj zwarta zabudowa mieszkalno-gospodarcza, gdzieśkolwiek występuje zabudowa usługowa.

Obszar opracowania obejmuje sześć działek ewidencyjnych, które łącznie zajmują powierzchnię ok. 2,9 ha i są zagospodarowane pod:

- działka nr 326/2 – teren w południowej części jest zagospodarowany pod zabudowę mieszkalno-gospodarczą, pozostała część działki jest zadrzewiona;
- działka nr 377/2 – teren w południowej części jest zagospodarowany pod zabudowę mieszkalno-gospodarczą oraz zieleń przydomową, pozostała część jest niezagospodarowana;
- działka nr 404 - teren w południowej i centralnej części jest zagospodarowany pod zabudowę mieszkalno-gospodarczą, w północnej części występują luźne zadrzewienia;
- działki nr 409/8, 409/10 - teren w południowej części jest zagospodarowany pod zabudowę mieszkalno-gospodarczą, pozostała część działki jest zadrzewiona;
- działka nr 437/2 - teren w południowej części jest zagospodarowany pod zabudowę mieszkalno-gospodarczą, pozostała część działki to teren upraw rolnych.

Ukształtowanie terenu i warunki geologiczne

Obszar opracowania położony jest w zasięgu mezoregionu Dolina Środkowej Wisły (318.75), w której występują prawie wyłącznie krajobrazy naturalne zalewowych den dolin, rzadziej tarasów nadzalewowych. Podłoże tego terenu stanowią czwartorzędowe, plejstoceno-holoceno utwory, tj. mułki koryt rzecznych i starorzeczy, mułki ilaste (mady ciężkie) tarasów zalewowych Wisły 2,0-4,0 m n.p. rzeki, mułki piaszczyste na piaskach rzecznych dolnych tarasów zalewowych Wisły 2,0-4,0 m n.p. rzeki; mułki na piaskach i żwirach rzecznych tarasów nadzalewowych Wisły 5,0-12,0 m n.p. rzeki, piaski i żwiry rzeczne tarasów nadzalewowych Wisły 5,0-12,0 m n.p. rzeki. Warunki dla posadowienia budynków na obszarze opracowania są zróżnicowane. Północna część terenów opracowania charakteryzuje się niekorzystnymi warunkami budowlanymi, gdyż są to obszary zagrożone podtopieniami. W południowej części są one korzystne. Obszar opracowania nie predysponuje do powstawania ruchów masowych.

Surowce mineralne

W granicach obszaru opracowania nie występują udokumentowane złoża surowców naturalnych. Na północ od analizowanych terenów przebiega granica obszaru perspektywicznego występowania złoża piasków, która zahacza o północny kraniec działki nr 437/2.

Wody podziemne

Zgodnie z *Mapą Hydrogeologiczną Polski* głębokość do pierwszego poziomu wodonośnego w rejonie terenów objętych opracowaniem w północnej części wynosi 1-2 m, natomiast w południowej 2-5 m. W odniesieniu do stopnia zagrożenia głównego poziomu użytkowego w rejonie obszaru opracowania w większości określono go jako niski – obszar o średniej odporności poziomu głównego, bez ognisk zanieczyszczeń. Jedynie działka nr 437/2 zalicza się do obszaru o bardzo wysokim stopniu zagrożenia – obecność licznych ognisk zanieczyszczeń na terenach o niskiej odporności poziomu głównego. Co więcej działka zalicza się do obszaru, na którym wskaźniki jakości przekraczają wymagania dla wód pitnych (Pt, Fe, Mn, NH₄,

NO₂).

W odniesieniu do jednolitych części wód podziemnych (JCWPd), obszary objęte opracowaniem położone są w zasięgu jednostki PLGW200074.

Tabela 2. Jednolite części wód podziemnych i ich stan

(źródło: opracowanie własne na podstawie Planu gospodarowania wodami na obszarze dorzecza Wisły, 2016 r.)

kod JCWPd	stan chemiczny	stan ilościowy	cel środowiskowy	ocena ryzyka nieosiągnięcia celów środowiskowych
PLGW200074	dobry	dobry	dobry stan chemiczny dobry stan ilościowy	niezagrożona

Główne zbiorniki wód podziemnych

Obszary objęte opracowaniem znajdują się w zasięgu udokumentowanego GZWP nr 222 Dolina Środkowej Wisły. Jest to zbiornik czwartorzędowy o charakterze porowym. W „Dokumentacji określającej warunki hydrogeologiczne dla ustanowienia stref ochronnych zbiornika wód podziemnych w utworach czwartorzędowych GZWP 222 Dolina Środkowej Wisły” obszar ww. GZWP został podzielony na obszary ochronne, ze względu na stopień zagrożenia wód podziemnych i ich wrażliwość oraz zagospodarowanie terenu. Tereny objęte opracowaniem leżą poza wyodrębnionymi obszarami ochronnymi.

Wody powierzchniowe

W granicach opracowania, poza rowem melioracyjnym, który ciągnie się wzdłuż północnych granic, nie występują wody powierzchniowe. Przedmiotowe tereny położone są w dorzeczu Wisły, w zlewni rzeki Zagożdżonka bez Kanału Gniewoszowsko-Kozienickiego (RW20001725129). Południowa część działki nr 437/2 należy również do zlewni rzeki Krypianka (RW2000172512489).

Tabela 3. Jednolite części wód powierzchniowych, ich status i stan

(źródło: opracowanie własne na podstawie Planu gospodarowania wodami na obszarze dorzecza Wisły, 2016 r.)

kod JCWP	nazwa JCWP	Status JCWP	aktualny potencjał	cel środowiskowy	ocena ryzyka nieosiągnięcia celów środowiskowych	odstępstwo
RW20001725129	Zagożdżonka bez Kanału Gniewoszowsko-Kozienickiego	naturalna część wód	zły	dobry potencjał ekologiczny dobry potencjał chemiczny	zagrożona	Tak, przedłużenie terminu osiągnięcia celu do 2021: brak możliwości technicznych
RW2000172512489	Krypianka	naturalna część wód	zły	dobry potencjał ekologiczny dobry potencjał chemiczny	zagrożona	Tak, przedłużenie terminu osiągnięcia celu do 2021: brak możliwości technicznych

Gleby

Na obszarze opracowania występują gleby bielcowe wytworzone z utworów pyłowych wodnego pochodzenia. Pod względem przydatności rolniczej gleby te zaliczają się do kompleksu pszennego dobrego. Nie występują tutaj gleby klas chronionych (klasy I–III).

Szata roślinna i fauna

Tereny opracowania po części zagospodarowane są pod zabudowę mieszkalno-gospodarczą. Roślinność na tych terenach występuje jako:

- zieleń urządzonej;
- zwarte zadrzewienia i zarośla;

- zbiorowiska segetalne towarzyszące polom uprawnym.

Wzdłuż północnej granicy opracowania przebiega rów melioracyjny, zaś wzdłuż południowej droga o charakterze lokalnym.

Przedmiotowe tereny nie stanowią ważnej ostoi, czy miejsca żerowiskowego dla zwierząt. Ze względu na zagospodarowanie, można spodziewać się występowania gatunków typowych dla terenów upraw rolnych, zaroślowych i zadrzewionych.

Obszar opracowania położony jest poza krajową i regionalną siecią korytarzy ekologicznych. Na północ od przedmiotowych terenów przepływa rzeka Dopływ spod Janikowa, natomiast po wschodniej stronie rzeka Krypianka. Po północnej granicy działek 326/2, 377/2 oraz 404 przebiega również rów melioracyjny. Ww. cieki stanowią lokalne korytarze ekologiczne.

Formy ochrony przyrody na terenie gminy

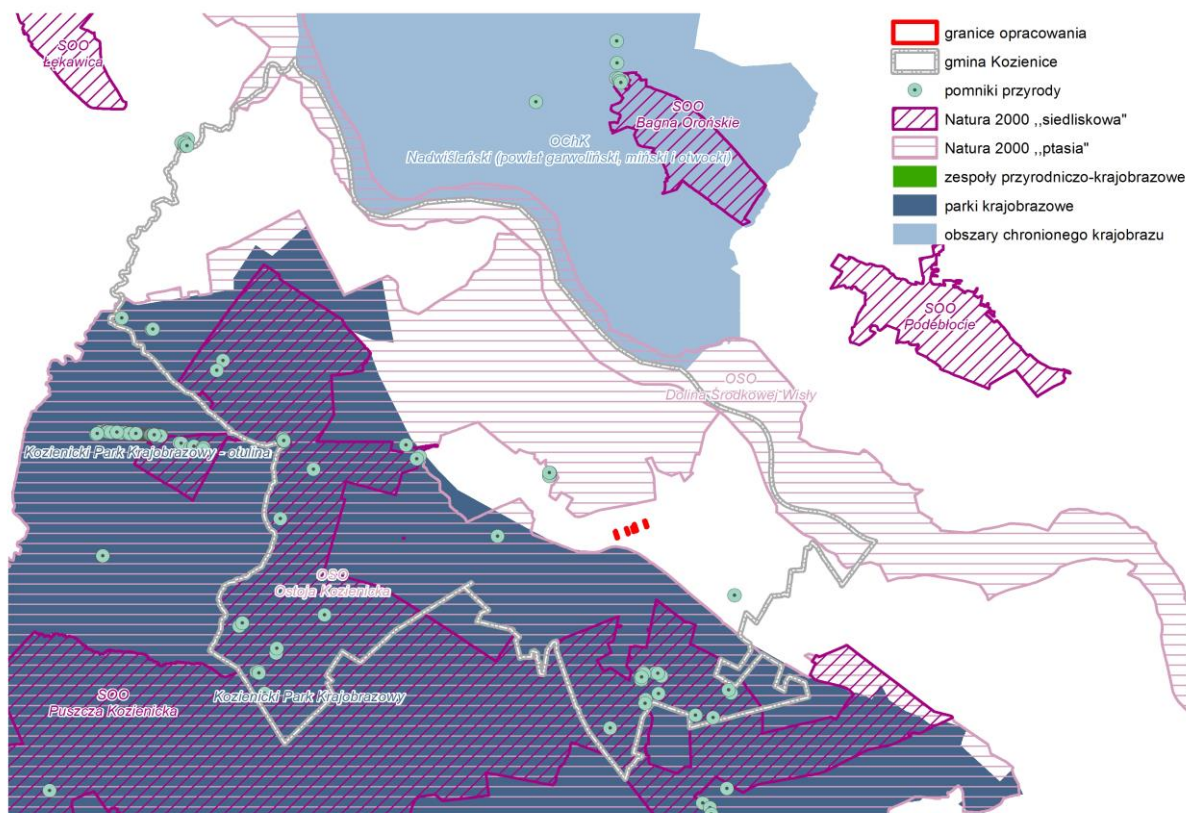
Teren objęty opracowaniem leży poza zasięgiem obszarów chronionych na mocy ustawy o ochronie przyrody.

Najbliższymi obszarami cennymi przyrodniczo są:

- **Obszar Natura 2000 – OSO PLB140013 „Ostoja Kozienicka”** - obszar ten położony jest w południowej części woj. mazowieckiego na terenie gmin: Garbatka-Letnisko, Głowaczów, Kozienice i Sieciechów w powiecie kozienickim, Gózd, Jastrzębia, Jedlnia-Letnisko, Pionki oraz Miasto Radom i Miasto Pionki w powiecie radomskim oraz Policzna, Tczów i Zwoleń w powiecie zwoleńskim. Jest to niemal w całości teren Kozienickiego Parku Krajobrazowego. Całkowita powierzchnia obszaru wynosi 68 301,2 ha. Większość powierzchni obszaru zajmują lasy. Pozostałą część stanowią pola uprawne, łąki, pastwiska oraz torfowiska wysokie i niskie. Stosunkowo niewiele jest obszarów zurbanizowanych. Obecnie najliczniej występują drzewostany sosnowe. Wcześniej utrzymywały się tu drzewostany z klonem, jesionem, lipą, dębem i bukiem. Obszar specjalnej ochrony ptaków Ostoja Kozienicka jest ściśle powiązany z obszarem o znaczeniu wspólnotowym Puszcza Kozienicka PLH140035. Dla obszaru Natura 2000 „Ostoja Kozienicka” zarządzeniem nr 13 Regionalnego Dyrektora Ochrony Środowiska w Warszawie z dnia 31 marca 2014 r. ustanowiono plan zadań ochronnych.
- **otulina Kozienickiego Parku Narodowego** - wyznaczony w 1983 r. ze względu na wartości przyrodnicze, historyczne i kulturowe oraz walory krajobrazowe w celu zachowania i popularyzacji tych wartości w warunkach zrównoważonego rozwoju. Aktualnie obowiązującym aktem prawnym dla Kozienickiego Parku Krajobrazowego jest rozporządzenie nr 11 Wojewody Mazowieckiego z dnia 4 kwietnia 2005 r. w sprawie Kozienickiego Parku Krajobrazowego imienia Profesora Ryszarda Zaręby. Dla ww. parku krajobrazowego opracowywany jest obecnie plan ochrony.

Rysunek 5. Położenie obszaru objętego planem i gminy Kozenice w stosunku do obszarów Natura 2000 i innych dużych obszarów chronionych

(źródło: opracowanie własne na podstawie danych GDOŚ)



8.2 Stan środowiska

Powietrze atmosferyczne

Ochrona powietrza polega na zapewnieniu jak najlepszej jego jakości, w szczególności poprzez utrzymanie poziomów substancji w powietrzu poniżej dopuszczalnych dla nich poziomów lub co najmniej na tych poziomach oraz zmniejszenie poziomów substancji w powietrzu co najmniej do dopuszczalnych, gdy nie są one dotrzymane.

Zgodnie z ustawą z dnia 27 kwietnia 2001 r. Prawo ochrony środowiska oceny stanu powietrza dokonywane są w ramach państwowego monitoringu środowiska. Oceny dokonuje się w strefach, w tym w aglomeracjach. Na terenie województwa mazowieckiego wydzielone zostały 4 strefy, zgodnie z rozporządzeniem Ministra Środowiska z dnia 2 sierpnia 2012 r. w sprawie stref, w których dokonuje się oceny jakości powietrza. Tereny objęte opracowaniem zaliczają się do strefy mazowieckiej.

Tabela 4. Wyniki pomiarów stężeń zanieczyszczeń ze względu na ochronę zdrowia ludzi i roślin
(źródło: Roczna ocena jakości powietrza w województwie mazowieckim. Raport za rok 2017. Warszawa, 2018)

	symbol klasy dla poszczególnych zanieczyszczeń											
	NO ₂ ²	SO ₂	CO	C ₆ H ₆	PM 10	PM 2,5	BaP	As	Cd	Ni	Pb	O ₃
ze względu na ochronę zdrowia ludzi	A	A	A	A	C	C/C1	C	A	A	A	A	A/D2
ze względu na ochronę roślin	A	A	-	-	-	-	-	-	-	-	-	A/D2

gdzie:

- klasa A – stężenia zanieczyszczeń na terenie strefy nie przekraczają poziomów dopuszczalnych i poziomów docelowych;
- klasa C – stężenia zanieczyszczeń na terenie strefy przekraczają poziomy dopuszczalne i poziomy docelowe;
- C1 – stężenia PM_{2,5} przekraczają poziom dopuszczalny dla fazy II;
- D2 – stężenia ozonu przekraczają poziom celu długoterminowego.

W wyniku rocznej oceny jakości powietrza za 2017 r. w strefie mazowieckiej doszło do przekroczenia standardów imisyjnych:

- dla zanieczyszczeń mających określone poziomy dopuszczalne, dla których istnieje obowiązek wykonania POP³ (kryterium ochrona zdrowia): pył PM₁₀ (24-h), pył PM_{2,5} (rok);
- dla zanieczyszczeń mających określone poziomy dopuszczalne dla fazy II, dla których nie istnieje obowiązek wykonania POP (kryterium ochrona zdrowia): pył PM_{2,5} (rok);
- dla zanieczyszczeń mających określone poziomy docelowe, dla których istnieje obowiązek wykonania POP (kryterium ochrona zdrowia): benzo(a)piren B(a)P (rok);
- dla zanieczyszczeń mających określone poziomy celu długoterminowego, dla których nie ma obowiązku wykonania POP (kryterium ochrona zdrowia): ozon O₃ (max 8-h);
- dla zanieczyszczeń mających określone poziomy celu długoterminowego, dla których nie ma obowiązku wykonania POP (kryterium ochrona roślin): ozon O₃- AOT40.

Ze względu na przekroczenie standardów emisyjnych, dla zanieczyszczeń mających określone poziomy dopuszczalne oraz dla zanieczyszczeń mających określone poziomy docelowe istnieje obowiązek sporządzenia lub zaktualizowania POP.

Wyniki analiz i oszacowań WIOŚ w Warszawie wskazują, że w województwie mazowieckim podstawową przyczyną przekroczeń pyłów PM₁₀, PM_{2,5} i benzo(a)pirenu jest emisja powierzchniowa (emisja związana z ogrzewaniem mieszkań w sektorze komunalno-bytowym). Duży jest napływ zanieczyszczeń spoza województwa (w którym przeważa emisja związana z ogrzewaniem mieszkań w sektorze komunalno-bytowym). Znaczący udział ma także emisja liniowa (emisja związana z ruchem pojazdów i spalaniem paliw). Wpływ emisji punktowej pochodzącej np. z elektrociepłowni to zaledwie kilka procent udziału w ogólnym bilansie zanieczyszczeń.

Wody powierzchniowe

Jakość wód powierzchniowych zależy jest od wielu czynników naturalnych i antropogenicznych. Chemizm wód determinują: budowa geologiczna zlewni, klimat, typ gleb występujących w sąsiedztwie cieku,

² dla roślin NO_x,

³ POP – Program Ochrony Powietrza

a także urbanizacja, uprzemysłowienie i rolnictwo. Istotny wpływ na zanieczyszczenie wód ma ilość pobieranej wody oraz odprowadzanie ścieków bytowo-gospodarczych i przemysłowych, a także ingerencja w budowę koryta rzeki.

Celem monitoringu wód powierzchniowych, zgodnie z art. 349 ust.1. pkt 1 ustawy Prawo wodne, jest pozyskanie informacji o stanie wód powierzchniowych na potrzeby planowania w gospodarowaniu wodami oraz oceny osiągnięcia celów środowiskowych.

Jednolitą częścią wód powierzchniowych jest oddzielny i znaczący element wód powierzchniowych: jezioro, sztuczny zbiornik wodny, ciek a także fragment morskich wód wewnętrznych itp. Większe cieki dzielone są na mniejsze odcinki stanowiące JCWP.

W granicach obszaru opracowania, poza rowem melioracyjnym, nie występują wody powierzchniowe, w granicach gminy Kozienice znajduje się jeden punkt pomiarowy monitoringu diagnostycznego. Tereny objęte opracowaniem położone są w zlewni rzeki Zagożdżonka. Południowa część działki nr 437/2 należy również do zlewni rzeki Krypianka. Dla obu wyżej wymienionych rzek Wojewódzki Inspektorat Ochrony Środowiska w Warszawie wykonał w 2016 roku ocenę stanu wód.

Tabela 5. Ocena stanu wód powierzchniowych

(źródło: WIOŚ Warszawa, 2016)

ciek	stan elementów biologicznych	stan elementów hydromorfologicznych	stan elementów fizykochemicznych	stan/potencjał ekologiczny	stan ogólny
Zagożdżonka ⁴	umiarkowany	dobry	dobry	umiarkowany	zły
Krypianka ⁵	umiarkowany	dobry	-	umiarkowany	zły

Jakość wód podziemnych

Podstawowymi kierunkami środowiskowymi w odniesieniu do jednolitych części wód podziemnych jest utrzymanie lub poprawa ich jakości w celu zachowania dobrego stanu ilościowego oraz chemicznego.

Jednolite części wód podziemnych (JCWPd) są jednostkami hydrogeologicznymi. Zostały one wyodrębnione na podstawie systemów krążenia wód przypowierzchniowego poziomu wodonośnego. Obszar objęty opracowaniem jak i cała gmina Kozienice położone są w zasięgu jednostki PLGW200074.

Zgodnie z monitoringiem WIOŚ w 2016 r. przeprowadzono badania wód podziemnych w 106 punktach województwa mazowieckiego, należących do sieci krajowej. Na obszarze gminy Kozienice znajduje się jeden punkt pomiarowy monitoringu diagnostycznego. Jakość wody w tym punkcie odpowiadała III klasie, a więc są to wody zadawalającej jakości.

8.3 Tendencje zmian środowiska przy braku realizacji ustaleń miejscowego planu zagospodarowania przestrzennego

W przypadku braku realizacji projektu zmiany planu zagospodarowanie terenu rozwijałoby się zgodnie z obowiązującym *Miejscowym planem zagospodarowania przestrzennego dla terenu położonego w obrębie sołectwa Janików i Janików Folwark* przyjętym uchwałą Nr XL/467/09 Rady Miejskiej w Kozienicach z dnia 17 grudnia 2009 r. W planie tym jako przeznaczenie podstawowe dla terenów objętych opracowaniem wskazano:

- 326/2 – w południowej części teren zabudowy mieszkaniowej jednorodzinnej (6MN), w części centralnej i północnej teren łąk i pastwisk (ZZR);

⁴ Zagożdżonka bez Kanału Gniewoszowsko-Kozienickiego (JCWP PLRW20001725129)

⁵ Krypianka (JCWP PLRW2000172512489)

- 377/2 - w południowej części teren zabudowy mieszkaniowej jednorodzinnej (6MN), w części centralnej i północnej teren łąk i pastwisk (ZZR);
- 404 - w południowej części teren zabudowy mieszkaniowej jednorodzinnej (6MN), w części północnej teren łąk i pastwisk (ZZR);
- 409/8, 409/10 - w południowej części teren zabudowy mieszkaniowej jednorodzinnej (6MN), w części centralnej teren łąk i pastwisk (ZZR), w części północnej teren rolniczy (3R);
- 437/2 - w południowej części teren zabudowy mieszkaniowej jednorodzinnej (6MN), w części centralnej teren łąk i pastwisk (ZZR), w części północnej teren rolniczy (3R).

8.4 Istniejące problemy ochrony środowiska istotne z punktu widzenia realizacji projektowanego dokumentu

Osuwiska

Zgodnie z definicją Kleczkowskiego osuwisko jest to powtarzająca się skłonność do osuwania się wywołwana warunkami zewnętrznymi lub przyczynami wewnętrznymi. Są to procesy spływania, spętywania, osuwania się oraz obrywania i osuwania skał.

W granicach obszaru opracowania nie występuje zagrożenie związane z osuwaniem się mas ziemnych.

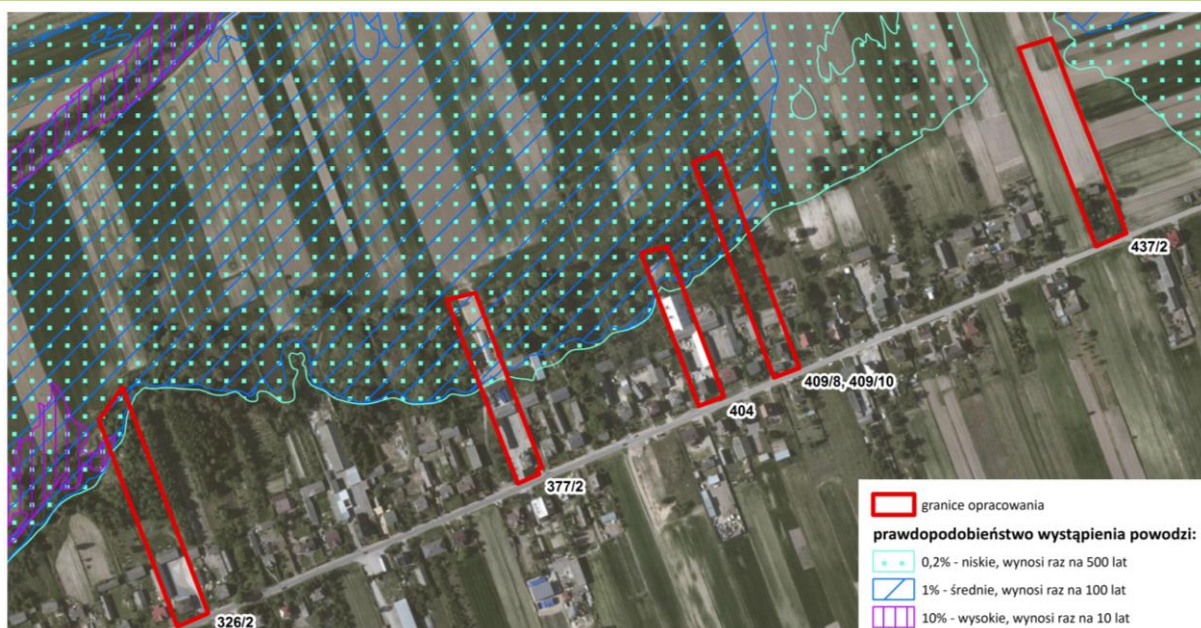
Zagrożenie powodziowe

W gminie Kozienice zagrożenie powodziowe stanowią rzeki Wisła, Radomka oraz Zagożdżonka. Obszary szczególnego zagrożenia powodzią wyznaczono na podstawie map zagrożenia powodziowego.

Działka nr 437/2 znajduje się poza obszarami szczególnego zagrożenia powodzią. Działki nr: 326/2, 377/2, 404, 409/8 oraz 409/10 znajdują się w strefie zagrożenia powodziowego. Północne części ww. terenów położone są w zasięgu obszaru zagrożenia powodzią o prawdopodobieństwie wystąpienia $Q=0,2\%$ (tzw. wody pięciusetletnie, gdzie prawdopodobieństwo wystąpienia powodzi wynosi 1 raz na 500 lat), $Q=1\%$ (tzw. wody stuletnie, gdzie prawdopodobieństwo wystąpienia powodzi wynosi 1 raz na 100 lat). Są to również obszary narażone na zalanie w przypadku zniszczenia lub uszkodzenia wału przeciwpowodziowego. Fragment w północnej części działki nr 326/2 narażony jest również na zalanie wodami o prawdopodobieństwie pojawienia się 1 raz na 10 lat ($Q=10\%$).

Rysunek 6. Strefy zagrożenia powodziowego w granicach obszaru opracowania

(źródło: opracowanie własne na podstawie danych RZGW)



W projekcie zmiany planu w zakresie granic i sposobu zagospodarowania terenów lub obiektów podlegających ochronie, ustalonych na podstawie przepisów odrębnych, a także obszarów szczególnego zagrożenia powodzią wskazuje się:

1. obszar szczególnego zagrożenia powodzią $Q=1\%$, na którym prawdopodobieństwo wystąpienia powodzi jest średnie i wynosi raz na 100 lat, zgodnie z rysunkiem planu, dla którego obowiązują zasady określone w przepisach odrębnych w zakresie prawa wodnego;
2. obszar, na którym prawdopodobieństwo wystąpienia powodzi jest wysokie i wynosi raz na 10 lat, zgodnie z rysunkiem planu, dla którego obowiązują zasady określone w przepisach odrębnych w zakresie prawa wodnego;
3. obszar, na którym prawdopodobieństwo wystąpienia powodzi jest niskie i wynosi raz na 500 lat, zgodnie z rysunkiem planu, dla którego obowiązują zasady określone w przepisach odrębnych w zakresie prawa wodnego.

Hałas

Klimat akustyczny w istotny sposób wpływa na warunki bytowania i zdrowie człowieka oraz warunki życia zwierząt. Hałas stanowi jedno z istotnych zanieczyszczeń środowiska, które w związku z ciągłym rozwojem komunikacji i postępującą urbanizacją stale wzrasta. Dopuszczalne poziomy hałasu są regulowane rozporządzeniem Ministra Środowiska z dnia 14 czerwca 2007 r. w sprawie dopuszczalnych poziomów hałasu w środowisku.

Na obszarach objętych opracowaniem nie stwierdza się źródeł hałasu, które mogłyby powodować przekroczenie dopuszczalnych poziomów. Położone są wzdłuż lokalnej drogi, która nie stanowi istotnego źródła hałasu. Jedyną uciążliwość mogą stanowić pola rolne z uwagi na fakt, że jest to rejon intensywnie użytkowany rolniczo. Hałas związany z terenami rolnymi ma charakter sezonowy i wynika on z prowadzenia prac polowych z użyciem ciężkiego sprzętu.

Niska emisja

Na terenie miasta Kozienice oraz w miejscowości Świerże Górne budynki ogrzewane są przede wszystkim z sieci ciepłowniczych administrowanych przez Zakład Energetyki Ciepłej. Głównym paliwem w przypadku indywidualnego ogrzewania budynków na terenie całej gminy jest natomiast gaz ziemny. Mimo tego, zgodnie z *Planem Gospodarki Niskoemisyjnej dla Gminy Kozienice*, źródłem największej emisji CO₂ w sektorze budynków mieszkalnych, poza miejską siecią ciepłą powodującą 57% całkowitej emisji, jest mimo wszystko węgiel kamienny (31% całkowitej emisji).

Zakład Energetyki Ciepłej w ciągu ostatnich lat podjął w ciepłowni szereg działań modernizacyjnych, m.in. przebudowę kotłów, modernizację instalacji obiegu hydraulicznego czy remonty na sieciach i węzłach ciepłowniczych. Planowane są dalsze prace modernizacyjne. Mają one za zadanie poprawienie efektywności świadczonych usług, wyeliminowanie możliwości wystąpienia awarii oraz zminimalizowanie negatywnego wpływu ciepłowni na środowisko. Zgodnie z *Programem ochrony środowiska gminy Kozienice na lata 2016-2019*, ilość powstających w ciepłowni zanieczyszczeń gazowych jest ograniczona do wartości dopuszczalnych poprzez spalanie węgla o niskiej zawartości siarki oraz poprzez optymalizację pracy palenisk.

Głównym źródłem niskiej emisji na terenach nieobjętych siecią ciepłowniczą jest emisja zanieczyszczeń powstających w czasie ogrzewania budynków w lokalnych kotłowniach oraz indywidualnych piecach centralnego ogrzewania przy wykorzystaniu węgla kamiennego. Na wielkość emisji ma również wpływ stan techniczny urządzeń - niska sprawność pieców, a przez to niska efektywność technologii spalania, także są powodem zwiększonych emisji zanieczyszczeń do atmosfery. Skutki opalania budynków odczuwalne są zwłaszcza w sezonie grzewczym.

Wielkość emisji zanieczyszczeń pochodzących ze źródeł niskiej emisji jest trudna do oszacowania ze względu na dużą ilość źródeł niskiej emisji (głównie na terenach wiejskich). W celu zmniejszenia zanieczyszczeń pochodzących ze źródeł niskiej emisji ważne są działania z zakresu modernizacji kotłów, doboru paliw (możliwość szerokiego korzystania w mieście i części wsi z sieci gazowej), termomodernizacji budynków, wprowadzania odnawialnych źródeł energii (np. ogniw fotowoltaicznych) i ogólnych zachowań mających na celu ograniczenie emisji. Działania takie określono m.in. w *Planie Gospodarki Niskoemisyjnej dla Gminy*

Kozienice.

Gospodarka ściekowa

Zgodnie z *Programem ochrony środowiska gminy Kozienice na lata 2016-2019 z perspektywą do 2023 r.* gmina Kozienice posiada uregulowany system zaopatrzenia w wodę i w pełni zorganizowany system odprowadzania i utylizacji ścieków komunalnych. Sieć wodociągowa i sieć kanalizacji sanitarnej rozprowadzona jest do wszystkich miejscowości gminy. Aktualny zakres jej realizacji obejmuje rozbudowę i modernizację istniejącej sieci. Zgodnie z danymi GUS na terenie gminy w latach 2015-2016 ilość zbiorników bezodpływowych na nieczystości ciekłe spadła z 255 do 100 sztuk. W 2018 r. ich ilość wynosiła 83 sztuki.

Na terenie gminy działalnością w zakresie gospodarki wodno-ściekowej zajmuje się Kozienicka Gospodarka Komunalna Spółka z o.o. W kolejnych latach planowana jest kontynuacja przez Spółkę rozpoczętych zadań, takich jak budowa przyłączy, modernizacja przepompowni sieciowych, przebudowa sieci wodociągowych i sieci kanalizacji sanitarnej, czy modernizacja szachów studziennych oraz dalsza rozbudowa sieci wodociągowych i kanalizacyjnych wynikająca z potrzeb mieszkańców gminy Kozienice.

Ścieki komunalne odprowadzane są do czterech oczyszczalni ścieków: w Kozienicach, Ryczywole, Majdanach oraz Nowej Wsi. Każda oczyszczalnia działa w oparciu o pozwolenie wodno-prawne na wprowadzanie oczyszczonych ścieków komunalnych do odbiornika.

9 Cele ochrony środowiska ustanowione na szczeblu międzynarodowym, wspólnotowym i krajowym, istotne z punktu widzenia realizowanego dokumentu oraz sposobu w jaki te cele i inne problemy środowiska zostały uwzględnione podczas opracowywania dokumentu

Ochrona środowiska na szczeblu międzynarodowym i wspólnotowym realizowana jest w Polsce między innymi poprzez wprowadzenie w życie odpowiednich aktów prawnych, w tym ustaw i rozporządzeń.

Projekt zmiany planu dotyczy niewielkiego w skali gminy terenu, niemożliwe jest więc przeprowadzenie analizy zgodności z celami ochrony środowiska ustanowionymi na szczeblu międzynarodowym, wspólnotowym czy krajowym, które z zasady odnoszą się do polityki przestrzennej dla większych jednostek np. gminy. Ogólnie plan uwzględnia cele ochrony środowiska ustanowione na szczeblu krajowym i międzynarodowym dotyczące głównie:

- utrzymania norm odnośnie dopuszczalnych poziomów hałasu w środowisku, określonych w przepisach szczegółowych, tj.: ustawa Prawo ochrony środowiska z dnia 27 kwietnia 2001 r. oraz odpowiednie rozporządzenia do niej – z dnia 14 czerwca 2007 r. w sprawie dopuszczalnych poziomów hałasu w środowisku;
- prawidłowej gospodarki odpadami określonej w przepisach szczegółowych, tj.: ustawa z dnia 14 grudnia 2012 r. o odpadach; Program Ochrony Środowiska dla województwa mazowieckiego oraz Plan gospodarki odpadami dla województwa mazowieckiego;
- lokalizacji obiektów mogących znacząco oddziaływać na środowisko, obszarów o szczególnych walorach przyrodniczych, optymalizacji potrzeb transportowych, wykorzystywania odnawialnych źródeł energii i zachowania proporcji pomiędzy terenami zainwestowanymi i biologicznie czynnymi zgodnie z Polityką ekologiczną państwa w latach 2009–2012 z perspektywą do 2016 r., Dyrektywą 2014/52/UE w sprawie oceny wpływu wywieranego przez niektóre przedsięwzięcia publiczne i prywatne na środowisko oraz Konwencją z Espoo z 1991 r. o ocenach oddziaływania na środowisko w kontekście transgranicznym;
- ochrony powierzchni ziemi, racjonalnego gospodarowania i zachowania wartości przyrodniczych określonych w przepisach szczegółowych, tj.: ustawa Prawo ochrony środowiska z dnia 27 kwietnia 2001 r., ustawa o ochronie przyrody z dnia 16 kwietnia i ustawa z dnia 9 czerwca 2011 r. Prawo geologiczne i górnicze;
- ochrony wód powierzchniowych i podziemnych oraz prowadzenia odpowiedniej gospodarki wodno-ściekowej określonej w przepisach szczegółowych, tj.: ustawa Prawo wodne z dnia 20 lipca 2017 r., Dyrektywa 2000/60/WE Parlamentu Europejskiego i Rady z dnia 23 października 2000 r.

ustanawiająca ramy wspólnotowego działania w dziedzinie polityki wodnej; ustawa z dnia 7 czerwca 2001 r. o zbiorowym zaopatrzeniu w wodę i zbiorowym odprowadzaniu ścieków i Krajowy Program Oczyszczania Ścieków Komunalnych;

- utrzymanie norm odnośnie jakości gleb określonych w przepisach szczegółowych, tj.: ustawą z dnia 3 lutego 1995 r. o ochronie gruntów rolnych i leśnych.

Ustalenia planu nie stoją w sprzeczności z realizacją wymienionych powyżej celów. Dzięki odpowiednim rozwiązaniom planistycznym możliwy jest rozwój gospodarczy z poszanowaniem zasad zrównoważonego rozwoju na terenie gminy.

10 Przewidywane znaczące oddziaływania, w tym oddziaływania bezpośrednie, pośrednie, wtórne, skumulowane, krótkoterminowe, średnioterminowe i długoterminowe, stałe, chwilowe oraz pozytywne i negatywne, na cele i przedmioty obszaru Natura 2000 oraz integralność tego obszaru, a także na środowisko

W niniejszej prognozie ocenia się skutki, które mogą wynikać z projektowanego przeznaczenia terenu pod funkcje określone w projekcie planu, które mogą wpływać na wprowadzanie gazów i pyłów do powietrza, wytwarzanie odpadów, wprowadzanie ścieków do wód lub do ziemi, emitowanie hałasu i pól elektromagnetycznych oraz powodować ryzyko wystąpienia awarii.

Analogicznie ocenia się skutki wpływu realizacji ustaleń projektu planu na powierzchnię ziemi, glebę, kopaliny, wody powierzchniowe i podziemne, klimat, zwierzęta i rośliny.

Analizie skutków podlegają ustalenia projektu zmiany planu w kontekście obowiązującego planu, który dla tego obszaru ustalił dotychczasowe przeznaczenie – tereny zabudowy mieszkaniowej jednorodzinnej (6MN), tereny łąk i pastwisk (2ZR), tereny rolnicze (3R) oraz obecnego użytkowania tego obszaru – obecnie są to tereny zajęte przez zabudowę mieszkalno-gospodarczą, zadrzewione oraz tereny upraw rolnych. Sporządzenie zmiany miejscowego planu zagospodarowania przestrzennego w granicach obszaru opracowania ma na celu powiększenie terenów zabudowy zagrodowej (RM) w stosunku do obowiązującego planu miejscowego oraz zmiana przeznaczenia terenów wskazanych jako łąki i pastwiska (ZR) na tereny rolnicze (R). Plan wydziela również tereny pod poszerzenie obecnej drogi gminnej, która przebiega przy południowej granicy terenów objętych zmianą planu. Zmiana planu przyczyni się do uporządkowania i polepszenia warunków gospodarowania w tym obszarze oraz ułatwi procesy inwestycyjne.

10.1 Oddziaływanie na zdrowie ludzi

W rozumieniu przepisów ustawy Prawo ochrony środowiska znaczące oddziaływanie na środowisko oznacza również znaczące oddziaływanie na zdrowie ludzi. O znaczącym oddziaływaniu na środowisko (zdrowie ludzi) można mówić w sytuacji, gdy przekraczane są standardy emisyjne oraz dopuszczalne normy hałasu (dopuszczalne normy zanieczyszczeń) określone w przepisach o ochronie środowiska.

Hałas

Dopuszczalne poziomy hałasu są określone w *rozporządzeniu Ministra Środowiska w sprawie dopuszczalnych poziomów hałasu w środowisku z dnia 14 czerwca 2007 r.*

Tabela 6. Dopuszczalne poziomy hałasu w środowisku powodowanego przez poszczególne grupy źródeł hałasu w odniesieniu do jednej doby

(źródło: rozporządzenie Ministra Środowiska z 14 czerwca 2007 r. w sprawie dopuszczalnych poziomów hałasu w środowisku)

rodzaj terenu	Drogi lub linie kolejowe		Instalacje i pozostałe obiekty i grupy źródeł hałasu	
	pora dnia – przedział czasu odniesienia równy 16 godzinom	pora nocy – przedział czasu odniesienia równy 8 godzinom	pora dnia – przedział czasu odniesienia równy 8 najmniej korzystnym godzinom dnia kolejno po sobie następującym	pora nocy – przedział czasu odniesienia równy 1 najmniej korzystnej godzinie nocy
tereny zabudowy zagrodowej	65 dB	56 dB	55 dB	45 dB

Powiększenie terenów zabudowy zagrodowej w stosunku do stanu obecnego oraz wyznaczenie terenów pod poszerzenie drogi lokalnej przyczyni się do zmiany klimatu akustycznego okolicy, jednak nie będą to zmiany powodujące uciążliwości dla przyszłych mieszkańców i otoczenia. Oddziaływania na etapie realizacji zabudowy również nie powinny być uciążliwe.

Zgodnie z zapisami projektu zmiany planu dla terenów oznaczonych na rysunku planu symbolem RM (tereny pod zabudowę zagrodową) ustala się obowiązek zachowania dopuszczalnego poziomu hałasu zgodnie z przepisami odrębnymi dla terenów chronionych akustycznie.

Hałas związany z terenami rolnymi ma charakter sezonowy i wynika on z prowadzenia prac polowych z użyciem ciężkiego sprzętu

Zapisy wprowadzone w projekcie miejscowego planu zagospodarowania przestrzennego nie przyczynią się do znaczącego pogorszenia warunków akustycznych.

Oddziaływanie na powietrze

Realizacja zabudowy na terenach RM nie powinna przyczynić się do znaczącego zanieczyszczenia powietrza, w projekcie zmiany planu wskazano na ogrzewanie budynków z miejskiej sieci ciepłowniczej. Dopuszcza się także ogrzewanie budynków z indywidualnych źródeł ciepła, co może przyczynić się do zwiększenia niskiej emisji. Będzie to oddziaływanie bezpośrednie, o charakterze sezonowym, zależnym od warunków atmosferycznych, lokalne. Warto też podkreślić, że nowe budynki są zwykle wyposażone w nowoczesne, niskoemisyjne rozwiązania grzewcze. Ponadto w planie dopuszcza także pozyskiwanie ciepła i energii z odnawialnych źródeł energii. Stosowanie urządzeń wytwarzających ciepło i energię z OZE będzie skutkowało zmniejszeniem zużycia źródeł konwencjonalnych, przyczyniających się do zanieczyszczenia powietrza.

Wyznaczenie terenów pod drogi ma na celu poszerzenie obecnej drogi gminnej, która przebiega przy południowej granicy terenów objętych zmianą planu. Nie przewiduje się znacznego wzrostu ruchu samochodowego na skutek realizacji ww. celu, nieznaczny wzrost może nastąpić w wyniku powstania nowej zabudowy zagrodowej.

Zapisy wprowadzone w projekcie miejscowego planu zagospodarowania przestrzennego nie przyczynią się do znaczącego pogorszenia stanu powietrza.

Promieniowanie elektromagnetyczne

Projekt zmiany planu nie wprowadza nowych funkcji skutkujących wytworzeniem pól elektromagnetycznych ani narażeniem ludzi na pole elektromagnetyczne.

10.2 Oddziaływanie na wodę

Lokalizacja nowej zabudowy zagrodowej oddziałuje na wody w dwa sposoby – poprzez produkcję ścieków, które w terenach nieobjętych kanalizacją sanitarną mogą przedostawać się do wód podziemnych i powierzchniowych, oraz poprzez zaburzenie naturalnego krążenia wód, kiedy wody opadowe i roztopowe, zamiast wnikać w grunt, są zbierane z powierzchni nieprzepuszczalnych (dachów, placów, ulic) i odprowadzane

bezpośrednio do wód powierzchniowych lub oczyszczalni.

Realizacja zabudowy zagrodowej zgodnie z ustaleniami projektu zmiany planu, tj. na terenach dotąd niezabudowanych, przyczyni się co prawda do wzrostu produkcji nieczystości ciekłych, jednak z uwagi na fakt, że obszar opracowania posiada możliwość podłączenia dla sieci wodociągowej i kanalizacyjnej, nie przewiduje się zanieczyszczenia ściekami wód powierzchniowych czy podziemnych.

W odniesieniu do wód opadowych i roztopowych projekt zmiany planu zakłada:

- a. odprowadzanie wód opadowych i roztopowych z terenów zabudowy i ulic poprzez spływ powierzchniowy i urządzenia infiltracyjne, w tym: rowy infiltracyjne, studnie chłonne, po uprzednim oczyszczeniu, zgodnie z przepisami odrębnymi w zakresie prawa wodnego;
- b. dopuszczenie odprowadzania wód opadowych i roztopowych bezpośrednio do ziemi na danej działce budowlanej, przy czym dopuszcza się możliwość realizacji zbiorników retencyjnych;
- c. dopuszczenie budowy sieci kanalizacji deszczowej o średnicy nie mniejszej niż 160 mm.

Przy zachowaniu zgodności z zapisami projektu zmiany planu oraz przepisami prawa nie przewiduje się negatywnych oddziaływań na środowisko wodne.

10.3 Oddziaływanie na powierzchnię ziemi

Przekształcenia związane z budową nowych obiektów

Do niekorzystnych przekształceń terenu dochodzić będzie przede wszystkim podczas prowadzenia wszelkich prac budowlanych. Przy lokalizacji nowych obiektów budowlanych dochodzi do przekształcenia powierzchniowej warstwy ziemi poprzez wykonywanie wykopów pod fundamenty nowych budynków lub budowę dróg. Opisywane oddziaływania będą nieznaczne, o charakterze bezpośrednim, długoterminowym i stałym. Wystąpią również krótkoterminowe i chwilowe oddziaływania, związane z etapem prowadzenia prac budowlanych (czasowe deformacje terenu, wykopy itp.). W trakcie realizacji ewentualnych prac budowlanych może również dojść do zanieczyszczenia ziemi poprzez składowanie surowców i odpadów budowlanych, niemniej przeznaczenie terenu pod zabudowę zagrodową nie wiąże się z zanieczyszczeniem gleby pod warunkiem prawidłowej gospodarki odpadami i ściekami.

Lokalizacja zabudowy i infrastruktury z nią związanej spowoduje natomiast trwałe wyłączenie gleby zarówno spod użytkowania rolniczego jak i terenów pełniących funkcje przyrodnicze (tereny zarośli i zadrzewień). Prowadzi także do jej degradacji.

Skażenia gleb

Do zanieczyszczenia gleb substancjami chemicznymi może dochodzić w wyniku punktowych emisji z dużych zakładów przemysłowych lub też w formie liniowej – wzdłuż intensywnie uczęszczanych szlaków komunikacyjnych. Nie przewiduje się takich oddziaływań na obszarze objętym zmianą planu.

10.4 Oddziaływanie na zasoby naturalne

W granicach obszarów objętych opracowaniem nie występują udokumentowane złoża surowców naturalnych. Na północ od analizowanych terenów przebiega granica obszaru perspektywicznego występowania złoża piasków, która zahacza o północny kraniec działki nr 437/2. Nie przewiduje się oddziaływania na zasoby geologiczne.

Obszar objęty zmianą planu położony jest w zasięgu udokumentowanego Głównego Zbiornika Wód Podziemnych nr 222 Dolina Środkowej Wisły, jednakże poza ustanowionymi strefami ochronnymi. Nie przewiduje się aby realizacja ustaleń planu mogła pogorszyć jakość wód ww. GZWP.

Grunty orne występujące na terenach opracowania nie odznaczają się wysoką klasą bonitacji, są to gleby zaliczane do klas IV i V, nie podlegające ochronie na mocy ustawy z 3 lutego 1995 r. o ochronie gruntów rolnych i leśnych.

10.5 Oddziaływanie na krajobraz

W wyniku realizacji ustaleń zmiany planu na obszarze objętym opracowaniem powstanie nowa zabudowa zagrodowa. Spowoduje to lokalne przekształcenia krajobrazu, który obecnie jest terenem pełniącym funkcje przyrodnicze (zadrzewienia i zarośla), niezagospodarowanym oraz terenem wykorzystywanym rolniczo. Podobne trendy obserwuje się w okolicy, związane jest to przede wszystkim z wpływem sąsiedztwa miasta Kozienice.

Dzięki zapisom zmiany planu zabudowa na tych terenach będzie rozwijała się w sposób zaplanowany i harmonijny.

Zapisy wprowadzone w projekcie miejscowego planu zagospodarowania przestrzennego nie będą skutkowały istotnym negatywnym oddziaływaniem na krajobraz.

10.6 Oddziaływanie na klimat

Do czynników kształtujących klimat zaliczamy: promieniowanie słoneczne, usłonecznienie, opady, temperaturę, wilgotność względną oraz prędkość wiatru. Wtórnie na klimat wpływają również zagospodarowanie terenu i zanieczyszczenia powietrza. W wyniku wzrostu powierzchni zabudowy w stosunku do stanu istniejącego przewiduje się lokalne, pośrednie oddziaływanie na mikroklimat.

Globalne działania w obszarze planu mogą mieć znaczenie poprzez realizację polityki niskoemisyjnej. Dla potrzeb ograniczenia niskiej emisji na terenie gminy sporządzono *Plan gospodarki niskoemisyjnej dla Gminy Kozienice*. Plan określa szczegółowe cele ograniczenia niskiej emisji w gminie, identyfikuje obszary problemowe w aspekcie gospodarki niskoemisyjnej oraz określa zadania zaplanowane na cały okres objęty planem i wskazania źródeł finansowania na ich realizację.

Kierunki określone w projekcie planu w większości są spójne z planem gospodarki niskoemisyjnej. Ważne są ustalenia, zawarte w projekcie planu, dotyczące OZE – dopuszcza się lokalizację urządzeń wytwarzających energię z odnawialnych źródeł energii o mocy nieprzekraczającej 100 kW takich jak ogniwa fotowoltaiczne, pompy ciepła (zakaz lokalizacji turbin wiatrowych i biogazowni).

Zgodnie z ratyfikowaną przez Polskę Ramową Konwencją Narodów Zjednoczonych w sprawie zmian klimatu należy dążyć do wprowadzenia działań prowadzących do zapobiegania niebezpiecznej antropogenicznej ingerencji w system klimatyczny. Problematyka zmian klimatu została omówiona z uwzględnieniem *Poradnika przygotowania inwestycji z uwzględnieniem zmian klimatu, ich łagodzenia i przystosowania do tych zmian oraz odporności na klęski żywiołowe*. Ocena działań adaptacyjnych przestrzeni, gospodarki i środowiska do możliwych zmian klimatycznych jest utrudniona ponieważ projekt zmiany planu dotyczy niewielkiego w skali gminy obszaru, niemożliwe jest więc przeprowadzenie analizy zgodności z celami, które z zasady odnoszą się do polityki przestrzennej dla większych jednostek np. gminy, miasta. Ogólnie plan uwzględnia cele adaptacyjne poprzez:

- zasilanie w energię elektryczną w oparciu o stacje oraz linie elektroenergetyczne średniego i niskiego napięcia;
- zasilanie w wodę z istniejącej i projektowanej sieci wodociągowej;
- zasilanie w gaz z istniejącej i projektowanej sieci gazowej;
- odprowadzanie ścieków poprzez istniejącą i projektowaną sieć kanalizacji sanitarnej;
- możliwość wykorzystania OZE – dopuszcza się lokalizację urządzeń wytwarzających energię z odnawialnych źródeł energii o mocy nieprzekraczającej 100 kW takich jak ogniwa fotowoltaiczne, pompy ciepła (zakaz lokalizacji turbin wiatrowych i biogazowni).

10.7 Wpływ na ekosystemy i różnorodność biologiczną

Różnorodność biologiczną można rozumieć, jako stopień zachowania naturalnie występujących gatunków oraz zbiorowisk, a także ras zwierząt i form roślin. Różnorodność biologiczna występuje, zatem na trzech poziomach organizacji przyrody: ekosystemowym, gatunkowym, genetycznym.

Realizacja ustaleń zmiany planu będzie skutkowałą zajęciem obecnych terenów zadrzewień i zarośli, rolniczych oraz niezagospodarowanych pod zabudowę zagrodową. Przyczyni się to do zniszczenia roślinności i zmniejszenia powierzchni biologicznie czynnej. Z uwagi na rolnicze wykorzystanie okolicy i rozrastającą się zabudowę mieszkaniową obszar jest umiarkowanie wykorzystywany przez zwierzęta, nie jest kluczowym dla nich żerowiskiem ani miejscem rozrodu. W wyniku poszerzenia terenów zabudowy zagrodowej ograniczy się możliwość żerowania zwierząt czy migracji, jednak tylko w skali lokalnej. Z drugiej strony kształtowanie zabudowy w zwarte kompleksy, wzdłuż istniejących dróg, pozwala na ograniczanie jej rozpraszania w innych miejscach, a tym samym utrzymanie ich funkcji przyrodniczej.

Nie przewiduje się istotnych negatywnych oddziaływań na ekosystem i różnorodność biologiczną wynikających z projektu miejscowego planu zagospodarowania przestrzennego.

10.8 Oddziaływanie na zabytki i dobra materialne

Na obszarze objętym projektem zmiany planu nie występują obiekty ochrony konserwatorskiej wpisane do rejestru lub ewidencji zabytków, brak także stanowisk archeologicznych. Tereny te nie są również objęte strefą ochrony archeologicznej. Nie przewiduje się negatywnego oddziaływania realizacji ustaleń projektu zmiany planu na zabytki, dziedzictwo kulturowe oraz dobra kultury współczesnej.

Projekt zmiany planu przewiduje rozwój tego obszaru w kierunku zabudowy zagrodowej oraz terenów rolniczych, bez obiektów uciążliwych. Nie przewiduje się negatywnego oddziaływania realizacji ustaleń zmiany planu na dobra materialne.

10.9 Oddziaływanie na obszary Natura 2000 i inne obszary chronione na mocy ustawy o ochronie przyrody

Na terenie objętym opracowaniem nie występują obszary i obiekty chronione. Nie przewiduje się, aby ustalenia projektu planu mogły oddziaływać na obszary chronione.

10.10 Ryzyko wystąpienia poważnych awarii

Zgodnie z ustawą Prawo ochrony środowiska przez poważną awarię rozumie się „zdarzenie, w szczególności emisję, pożar lub eksplozję, powstałe w trakcie procesu przemysłowego, magazynowania lub transportu, w których występuje jedna lub więcej niebezpiecznych substancji, prowadzące do natychmiastowego powstania zagrożenia życia lub zdrowia ludzi lub środowiska lub powstania takiego zagrożenia z opóźnieniem”. O zaliczeniu zakładu do kategorii o zwiększonym ryzyku lub o dużym ryzyku wystąpienia poważnych awarii decyduje Minister Rozwoju (Dz. U. 2016 poz. 138 z dnia 29 stycznia 2016 r.).

Na terenie objętym opracowaniem obecnie nie ma zakładów o zwiększonym lub dużym ryzyku wystąpienia poważnych awarii. Projekt zmiany planu przewiduje zagospodarowanie obszaru opracowania pod zabudowę zagrodową, tereny rolne tym samym poprzez ustalone przeznaczenie nie dopuszcza powstania zakładów stwarzających zagrożenie dla życia lub zdrowia ludzi, a w szczególności zagrożenie wystąpienia poważnych awarii na tych terenach. W planie bezpośrednio zakaz lokalizacji zakładów stwarzających zagrożenie dla życia lub zdrowia ludzi, a w szczególności zakładów stwarzających zagrożenie wystąpienia poważnej awarii przemysłowej.

11 Rozwiązania mające na celu zapobieganie, ograniczanie lub kompensację przyrodniczą negatywnych oddziaływań na środowisko mogących być rezultatem realizacji projektowanego dokumentu

Podstawowe problemy z zakresu ochrony środowiska w projekcie planu zostały rozwiązane w sposób prawidłowy. Projekt zmiany planu ustala:

- obowiązek zachowania dopuszczalnego poziomu hałasu zgodnie z przepisami odrębnymi dla terenów chronionych akustycznie, oznaczonych na rysunku planu symbolami RM – jak dla

terenów zabudowy zagrodowej;

- zakaz lokalizacji przedsięwzięć mogących zawsze znacząco oddziaływać na środowisko, z wyjątkiem obiektów infrastruktury technicznej i komunikacyjnej;
- zakaz lokalizacji zakładów stwarzających zagrożenie dla życia lub zdrowia ludzi, a w szczególności zakładów stwarzających zagrożenie wystąpienia poważnej awarii przemysłowej;
- uwzględnienie uwarunkowań wynikających z położenia obszaru objętego planem w zasięgu udokumentowanego Głównego Zbiornika Wód Podziemnych nr 222 Dolina Środkowej Wisły, zgodnie z ustaleniami niniejszej uchwały;
- w zakresie granic i sposobu zagospodarowania terenów lub obiektów podlegających ochronie, ustalonych na podstawie przepisów odrębnych, a także obszarów szczególnego zagrożenia powodzią wskazuje się:
 - obszar szczególnego zagrożenia powodzią $Q=1\%$, na którym prawdopodobieństwo wystąpienia powodzi jest średnie i wynosi raz na 100 lat, zgodnie z rysunkiem planu, dla którego obowiązują zasady określone w przepisach odrębnych w zakresie prawa wodnego;
 - obszar, na którym prawdopodobieństwo wystąpienia powodzi jest wysokie i wynosi raz na 10 lat, zgodnie z rysunkiem planu, dla którego obowiązują zasady określone w przepisach odrębnych w zakresie prawa wodnego;
 - obszar, na którym prawdopodobieństwo wystąpienia powodzi jest niskie i wynosi raz na 500 lat, zgodnie z rysunkiem planu, dla którego obowiązują zasady określone w przepisach odrębnych w zakresie prawa wodnego.

Rozwiązania mające na celu zapobieganie, ograniczanie lub kompensację przyrodniczą negatywnych oddziaływań na cele i przedmiot ochrony obszaru Natura 2000 oraz integralność tego obszaru

Obszar opracowania leży poza zasięgiem obszarów Natura 2000, a więc nie przewiduje się aby ustalenia zmiany planu stwarzały jakiegokolwiek negatywne oddziaływanie na ich cel i przedmiot ochrony.

12 Rozwiązania alternatywne do rozwiązań zawartych w projektowanym dokumencie wraz z uzasadnieniem ich wyboru

Podstawowe problemy z zakresu ochrony środowiska zostały w projekcie planu rozwiązane w sposób prawidłowy. Projekt planu uwzględnia wariant najkorzystniejszy pod względem społecznym, ekonomicznym oraz ekologicznym.

13 Akty prawne uwzględnione w opracowaniu

1. Ustawa z dnia 3 października 2008 r. o udostępnianiu informacji o środowisku i jego ochronie, udziale społeczeństwa w ochronie środowiska oraz o ocenach oddziaływania na środowisko (tekst jedn.: Dz. U. z 2020 r., poz. 283 ze zm.);
2. Ustawa z dnia 27 kwietnia 2001 r. Prawo ochrony środowiska (tekst jedn.: Dz. U. z 2019 r., poz. 1396 ze zm.);
3. Ustawa z dnia 16 kwietnia 2004 r. o ochronie przyrody (tekst jedn.: Dz. U. z 2020 r., poz. 55);
4. Ustawa z dnia 27 marca 2003 r. o planowaniu i zagospodarowaniu przestrzennym (tekst jedn.: Dz. U. z 2020 r., poz. 293);
5. Ustawa z dnia 9 czerwca 2011 r. Prawo geologiczne i górnicze (tekst jedn.: Dz. U. z 2019 r., poz. 868 ze zm.);
6. Ustawa z dnia 20 lipca 2017 r. Prawo wodne (tekst jedn.: Dz. U. z 2020 r., poz. 310 ze zm.);
7. Ustawa z dnia 28 września 1991 r. o lasach (tekst jedn.: Dz. U. z 2020 r., poz. 6 ze zm.);
8. Ustawa z dnia 14 grudnia 2012 r. o odpadach (tekst jedn.: Dz. U. z 2019 r., poz. 701 ze zm.);

9. Ustawa z dnia 3 lutego 1995 r. o ochronie gruntów rolnych i leśnych (tekst jedn.: Dz. U. z 2017 r., poz. 1161);
10. Ustawa z dnia 7 czerwca 2001 r. o zbiorowym zaopatrzeniu w wodę i zbiorowym odprowadzaniu ścieków (tekst jedn.: Dz. U. z 2019 r., poz. 1437 ze zm.);
11. Ustawa z dnia 13 września 1996 r. o utrzymaniu czystości i porządku w gminach (tekst jedn.: Dz. U. z 2019 r., poz. 2010 ze zm.);
12. Ustawa z dnia 10 lipca 2007 r. o nawozach i nawożeniu (tekst jedn.: Dz. U. z 2018 r., poz. 1259 ze zm.);
13. Rozporządzenie Ministra Środowiska z dnia 9 września 2002 r. w sprawie opracowań ekofizjograficznych (Dz.U. z 2002 r. Nr 155, poz. 1298);
14. Rozporządzenie Ministra Środowiska z dnia 1 września 2016 r. w sprawie sposobu prowadzenia oceny zanieczyszczenia powierzchni ziemi (Dz. U. z 2016 r., poz. 1395);
15. Rozporządzenie Ministra Środowiska z dnia 24 sierpnia 2012 r. w sprawie poziomów niektórych substancji w powietrzu (Dz. U. z 2012 r., poz. 1031 ze zm.);
16. Rozporządzenie Ministra Środowiska z dnia 30 grudnia 2002 r. w sprawie poważnych awarii objętych obowiązkiem zgłoszenia do Głównego Inspektora Ochrony Środowiska (Dz. U. z 2003 r. Nr 5, poz. 58 ze zm.);
17. Dyrektywa 2009/147/WE Parlamentu Europejskiego i Rady z 30 listopada 2009 r. w sprawie ochrony dzikiego ptactwa;
18. Dyrektywa Rady 92/43/EWG z 21 maja 1992 r. w sprawie ochrony siedlisk przyrodniczych oraz dzikiej fauny i flory;

14 Materiały źródłowe

Opracowanie wykonano m.in. na podstawie następujących materiałów:

1. Strategia Rozwoju Gminy Kozienice na lata 2008-2020 (Załącznik do uchwały Nr XXIV/320/2008 Rady Miejskiej w Kozienicach z dnia 9 października 2008 roku);
2. Program Ochrony Środowiska Gminy Kozienice na lata 2016–2019 z perspektywą do 2023 r. (Załącznik do uchwały Nr XXI/188/2016 Rady Miejskiej w Kozienicach z dnia 20 września 2016 r.);
3. Plan Gospodarki Niskoemisyjnej dla Gminy Kozienice na lata 2016–2020, Anluk Consulting (Załącznik do uchwały Nr XXXI/274/2017 Rady Miejskiej w Kozienicach z dnia 22 czerwca 2017 r.);
4. Plan gospodarowania wodami na obszarze dorzecza Wisły, 2016;
5. Monitoring środowiska Wojewódzkiego Inspektorat Ochrony Środowiska w Warszawie:
 - Roczna Ocena Jakości Powietrza w województwie mazowieckim. Raport za rok 2017,
 - Stan środowiska w województwie mazowieckim w 2016r.,
 - Monitoring rzek w latach 2011 – 2016,
 - Monitoring wód podziemnych za rok 2016.

Materiały kartograficzne oraz warstwy tematyczne GIS (shp):

1. Mapa Hydrogeologiczna Polski. Skala 1:50000. Państwowy Instytut Geologiczny, arkusz nr 673 – Kozienice;
2. Baza Danych GIS Mapa Hydrologiczna Polski - Pierwszy Poziom Wodonośny, Występowanie i hydrodynamika. Skala 1:50000. Państwowy Instytut Geologiczny, arkusz nr 673 – Kozienice;
3. Mapy osuwisk i terenów zagrożonych (MOTZ) w skali 1:10 000 opracowane przez Państwowy Instytut Geologiczny w ramach projektu SOPO – System Osłony Przeciwośuwiskowej;
4. Warstwy tematyczne GDOŚ – formy ochrony przyrody

5. Warstwy tematyczne IBS PAN w Białowieży – sieć korytarzy ekologicznych łączących obszary Natura 2000 wg koncepcji Jędrzejewskiego;
6. Warstwy tematyczne CBDG:
 - Hydrogeologia – Główne Zbiorniki Wód Podziemnych,
 - Hydrogeologia – Jednolite Części Wód Podziemnych,
 - MIDAS – obszary górnicze,
 - MIDAS – tereny górnicze,
 - MIDAS – złoża kopalin,
 - Środowisko – regiony fizyczno-geograficzne Polski (J. Kondracki 2002)

Witryny internetowe i geoportale:

1. <http://kozienice.e-mapa.net/>
2. <https://msip.wrotamazowska.pl/>
3. <http://geoportal.kzgw.gov.pl/>
4. <http://geoserwis.gdos.gov.pl/mapy/>
5. <http://www.bdl.lasy.gov.pl/portal/mapy>
6. <http://geoportal.gov.pl/>

15 Oświadczenie autora prognozy

Warszawa, dnia 9 kwietnia 2020 r.

O Ś W I A D C Z E N I E A U T O R A P R O G N O Z Y

Zgodnie z artykułem 74a ust. 1 z dnia 3 października 2008 r. o udostępnianiu informacji o środowisku i jego ochronie, udziale społeczeństwa w ochronie środowiska oraz o ocenach oddziaływania na środowisko (tekst jedn.: Dz. U. z 2020 r., poz. 283 ze zm.)

o ś w i a d c z a m

że jako kierownik zespołu autorów *Prognozy oddziaływania na środowisko do częściowej zmiany miejscowego planu zagospodarowania przestrzennego dla terenu położonego w obrębie sołectwa Janików i Janików Folwark w Gminie Kozienice* spełniam warunki określone przez wyżej przywołany artykuł, tj. ukończyłam, w rozumieniu przepisów o szkolnictwie wyższym, co najmniej studia pierwszego stopnia lub studia drugiego stopnia, lub jednolite studia magisterskie na kierunkach związanych z kształceniem w obszarze nauk przyrodniczych z dziedzin nauk biologicznych oraz nauk o Ziemi.

Jestem świadoma odpowiedzialności karnej za złożenie fałszywego oświadczenia.

Agata Gzwałt