



Burmistrz Gminy Kozienice

Miejscowy plan zagospodarowania przestrzennego
dla fragmentu terenu położonego w obrębie Kozienice PSK,
Gmina Kozienice zwanym „Kozienickie Błonia”

PROGNOZA ODDZIAŁYWANIA NA ŚRODOWISKO



BIURO PLANOWANIA ROZWOJU WARSZAWY S.A.

Luty 2023

Ekologia i Miasto – E&M
Eliza Gnyś
Ul. Zelwerowicza 85, 02-928 W- wa
elizagnys@gmail.com

SPIS TREŚCI

1. Przedmiot i zakres prognozy	5
2. Cel opracowania prognozy; metodyka	5
3. Charakterystyka projektu planu.....	6
3.1 Obszar objęty opracowaniem.....	6
3.2 Główne cele projektu planu	6
3.3 Powiązania analizowanego planu z innymi dokumentami	7
3.3.1 Opracowanie ekofizjograficzne podstawowe.....	7
3.3.2 Studium uwarunkowań i kierunków zagospodarowania przestrzennego gminy Kozenice	8
3.3.3 Plan zagospodarowania przestrzennego województwa mazowieckiego przyjęty przez Sejmik Województwa Mazowieckiego Uchwałą Nr 22/18 z dnia 19 grudnia 2018 r.	10
3.3.4 Miejscowe plany zagospodarowania przestrzennego.....	10
3.4 Zawartość projektu planu – charakterystyka ustaleń.....	11
3.5 Cele ochrony środowiska i sposoby ich uwzględniania w projekcie planu	14
4. Charakterystyka stanu środowiska na terenie objętym planem i na obszarach objętych przewidywanym znaczącym oddziaływaniem. Uwarunkowania do zagospodarowania przestrzennego.	15
4.1 Położenie i charakterystyka zagospodarowania	15
4.2 Położenie terenu w relacji do obszarów i obiektów chronionych na podstawie Ustawy o ochronie przyrody	16
4.2.1 Gmina Kozenice na tle ponadlokalnych układów przyrodniczych	16
4.2.2 Położenie projektu planu w stosunku do przyrodniczych obszarów chronionych	17
4.3 Lokalne warunki środowiska	20
4.3.1 Warunki geologiczne, gruntowo – wodne. Rzeźba terenu	20
4.3.2 Wody podziemne i wody powierzchniowe	21
4.3.3 Gleby	22
4.3.4 Szata roślinna. Krajobraz	23
4.3.5 Zabytki.....	23
4.3.6 Świat zwierzęcy	23
4.3.7 Klimat. Zanieczyszczenie powietrza.....	24
4.3.8 Klimat akustyczny	25
5. Prognozowane znaczące oddziaływania na środowisko w wyniku realizacji planu	25
5.1 Potencjalne zmiany stanu środowiska w przypadku braku realizacji planu	25
5.2 Wpływ na przyrodnicze obszary chronione i system powiązań przyrodniczych. Wpływ na Obszary Natura 2000/25	27
5.3 Wpływ na świat roślinny, zwierzęcy oraz bioróżnorodność	27
5.4 Wpływ na dobra kultury i krajobraz	27
5.5 Wpływ na powierzchnię ziemi (rzeźbę terenu), gleby, kopaliny.....	28
5.6 Wpływ na warunki klimatyczne, wymianę powietrza i stan czystości powietrza	28
5.7 Gospodarka wodno – ściekowa. Wpływ na wody powierzchniowe i podziemne	28
5.8 Wpływ na klimat akustyczny	29
5.9 Wpływ na zagrożenie polami elektroenergetycznymi.....	30
5.10 Gospodarka odpadami.....	30
5.11 Wpływ na ludzi	31
5.12 Poważne awarie	31
6. Informacja o możliwym transgranicznym oddziaływaniu na środowisko	32
7. Przewidywane metody analizy skutków realizacji projektowanego planu	32
8. Propozycja ograniczenia negatywnych oddziaływań na środowisko. Rozwiązania alternatywne	32
9. Podsumowanie i wnioski. Streszczenie w języku niespecjalistycznym.....	33
10. Materiały wejściowe	37
10.1 Materiały podstawowe:	37
10.2 Wybrane materiały uzupełniające i pomocnicze; źródła informacji.....	37

Załączniki:

Załącznik nr 1 – Uzgodnienie Państwowego Powiatowego Inspektora Sanitarnego w Koziencicach zakresu i stopnia szczegółowości informacji wymaganych w Prognozie – ZNS.700.05.2021 z dnia 7 października 2021 r.

Załącznik nr 2 – Uzgodnienie Regionalnego Dyrektora Ochrony Środowiska w Warszawie zakresu i stopnia szczegółowości informacji wymaganych w Prognozie – WOOŚ-III.411.407.2021.JDR z dnia 3 marca 2022 r.

Załącznik nr 3 - Oświadczenie autora prognozy zgodne z art. 74a ust. 2 Ustawy z dnia 3 października 2008 roku o udostępnianiu informacji o środowisku i jego ochronie, udziale społeczeństwa w ochronie środowiska oraz o ocenach oddziaływania na środowisko.

1. Przedmiot i zakres prognozy

Przedmiotem opracowania jest prognoza oddziaływania na środowisko do projektu Miejscowego planu zagospodarowania przestrzennego dla fragmentu terenu położonego w obrębie Kozienice PSK, Gmina Kozienice zwanym „Kozienickie Błonia”. Plan sporządzany jest na podstawie Uchwały Nr XXXV/413/2021 Rady Miejskiej w Kozienicach z dnia 31 maja 2021 r.

Prognozą objęto teren w granicach planu oraz tereny przyległe w zakresie, w jakim prognozuje się wpływ ustaleń planu na środowisko.

Sporządzenie prognozy jest elementem postępowania w sprawie strategicznej oceny oddziaływania na środowisko, jakiej podlegają miejscowe plany zagospodarowania przestrzennego zgodnie z art. 46 Ustawy z dnia 3 października 2008 r. o udostępnianiu informacji o środowisku i jego ochronie, udziale społeczeństwa w ochronie środowiska oraz o ocenach oddziaływania na środowisko (t.j. Dz. U. z 2022 r. poz. 1029 z późn. zm.).

Ramowy zakres prognozy określa art. 51 ust. 2 ww. ustawy.

Zgodnie z art. 53 ww. ustawy, sporządzający plan uzgadnia zakres i stopień szczegółowości informacji zawartych w prognozie z ustawowo do tego wskazanymi organami, to jest: Regionalnym Dyrektorem Ochrony Środowiska w Warszawie oraz Państwowym Powiatowym Inspektorem Sanitarnym w Kozienicach.

Uzgodnienie dokonane przez Powiatowego Inspektora Sanitarnego w Kozienicach oraz Regionalnego Dyrektora Ochrony Środowiska w Warszawie przedstawiono w załącznikach nr 1 oraz 2.

2. Cel opracowania prognozy; metodyka

Podstawowym celem prognozy jest stwierdzenie, czy i jakie zmiany w środowisku wystąpią w trakcie i po zagospodarowaniu analizowanego terenu zgodnie z ustaleniami określonymi w projekcie planu, oraz ocena, czy będą to zmiany znaczące.

Punktem odniesienia do wszystkich analiz jest diagnoza stanu istniejącego środowiska, przeprowadzona na podstawie danych, informacji i wizji terenowych oraz analizy materiałów wymienionych jako materiały wejściowe do niniejszej prognozy.

Zakładając, że plan nie stanowi „docelowego obrazu” omawianego terenu, że jest to zbiór jedynie warunków, w oparciu o które może dokonywać się nowe zagospodarowanie i nie ma żadnych gwarancji, że cały teren zostanie zainwestowany w pełni tak, jak plan na to pozwala, ogranicza możliwości wymiarowania prognozowanych zjawisk. Najczęściej możliwe są do przewidzenia tylko kierunki zmian, które będą zachodziły w środowisku.

W prognozie skoncentrowano się na szczegółowym przeanalizowaniu ustaleń planu: zapisów w tekście oraz treści rysunku.

Założono przy tym, że:

- ustalone lub dopuszczone planem wielkości i wskaźniki mogą być w procesie realizacji planu wykorzystane maksymalnie,
- przy dopuszczeniu rozwiązań alternatywnych wybrane będzie mniej korzystne dla środowiska.

Specyfika dokumentu, jakim jest miejscowy plan zagospodarowania przestrzennego powoduje, że wszelkie prognozy skutków realizacji planu są obarczone znaczną niepewnością i mogą być przedstawiane prawie wyłącznie metodą opisową. Symulacje, zwłaszcza liczbowe mają ograniczone zastosowanie.

z innymi przepisami, sposób wykonywania prawa własności nieruchomości. Plan miejscowy jest aktem prawa miejscowego.

W przypadku braku miejscowego planu zagospodarowania przestrzennego określenie sposobów zagospodarowania i warunków zabudowy terenu następuje w drodze decyzji o warunkach zabudowy i zagospodarowania terenu, przy czym:

- 1) lokalizację inwestycji celu publicznego ustala się w drodze decyzji o lokalizacji inwestycji celu publicznego;
- 2) sposób zagospodarowania terenu i warunki zabudowy dla innych inwestycji ustala się w drodze decyzji o warunkach zabudowy.

Na danym obszarze nie ma miejscowego planu zagospodarowania przestrzennego.

Gmina Kozienice ma przejąć na własność w ramach obowiązujących przepisów prawnych od Skarbu Państwa działkę nr ew. 3/9, na której znajdują się grunty rolne klas II i IIIa. Celem przejęcia jest realizacja polityki przestrzennej gminy wyrażonej w Studium uwarunkowań i kierunków zagospodarowania przestrzennego gminy Kozienice, czyli zagospodarowanie terenów na cele sportowo - rekreacyjne. Zmiana przeznaczenia gruntów rolnych klas II i IIIa na cele nierolnicze zgodnie z prawem dokonuje się w ramach procedury uchwalania miejscowego planu zagospodarowania przestrzennego.

3.3 Powiązania analizowanego planu z innymi dokumentami

3.3.1 OPRACOWANIE EKOFIZJOGRAFICZNE PODSTAWOWE

„Opracowanie ekofizjograficzne podstawowe sporządzone na potrzeby Miejscowego planu zagospodarowania przestrzennego dla fragmentu położonego w obrębie Kozienice PSK, zwanym Kozienickie Błonia” opracowano w 2022 roku.

W opracowaniu przedstawiono charakterystykę, diagnozę stanu i funkcjonowania środowiska oraz określono stan zagrożeń i możliwości ich ograniczenia. Sformułowano też wnioski i zalecenia do planu miejscowego:

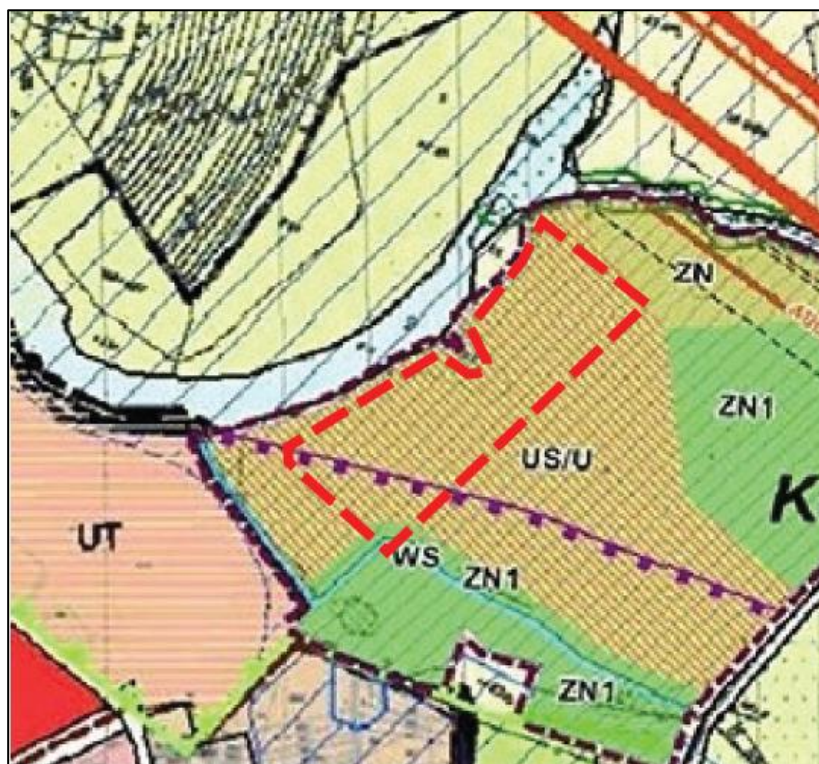
- *W zakresie ochrony krajobrazu i walorów przyrodniczych oraz roślin zaleca się:*
 - *dostosowywanie do otoczenia i krajobrazu nowo wprowadzanej zabudowy zarówno pod względem architektonicznym jak i funkcyjnym. Powstająca zabudowa powinna stanowić uzupełnienie struktury przestrzennej,*
 - *zachowanie i ochrona istniejących drzewostanów oraz ochrony roślinności w otoczeniu akwenów wodnych.*
- *W zakresie ochrony środowiska gruntowo – wodnego zaleca się:*
 - *wprowadzenie ograniczenia co do zabudowy i nowych form użytkowania terenu skutkujących zmianą stosunków wodnych,*
 - *rozwój sieci kanalizacyjnej zwłaszcza w obszarach, gdzie jest planowany lub realizowany rozwój zabudowy,*
 - *w przypadku braku sieci kanalizacyjnej, wyposażanie zabudowy w szczelne zbiorniki na nieczystości lub oczyszczalnie przydomowe,*
 - *prowadzenie działań zmierzających do zwiększenia naturalnej retencji z glebowej,*
 - *na terenach zagospodarowanych - retencjonowanie wód opadowych i wykorzystywanie ich do nawadniania terenów zieleni;*

- wprowadzanie i pozostawienie roślinności stanowiącej obudowę biologiczną koryt rzek i ochronę starorzeczy,
- utrzymanie i udroźnianie rowów melioracyjnych dla zachowania ich pełnej przepustowości.
- Dla ochrony klimatu akustycznego zaleca się:
 - stosowanie pasów zieleni izolacyjnej wzdłuż istniejących i planowanych dróg w sąsiedztwie terenów objętych ochroną akustyczną (zgodnie z przepisami odrębnymi), dla których stwierdzone jest przekroczenie dopuszczalnych poziomów hałasu.
- W zakresie ochrony powietrza atmosferycznego, zaleca się
 - promowanie i stosowanie proekologicznych oraz odnawialnych źródeł energii dla nowopowstających zabudowań,
 - stosowanie w budownictwie materiałów o wysokim współczynniku izolacyjności cieplnej.
- W zakresie ochrony fauny zaleca się:
 - dla dróg utwardzonych i ogrodzeń – uwzględnienie konieczności tworzenia przejść, umożliwiających migrację drobnych zwierząt.

3.3.2 STUDIUM UWARUNKOWAŃ I KIERUNKÓW ZAGOSPODAROWANIA PRZESTRZENNEGO GMINY KOZIENICE

Dla organów gminy przy sporządzaniu planów miejscowych wiążące są ustalenia studium uwarunkowań i kierunków zagospodarowania przestrzennego gminy. Plan miejscowy uchwała Rada Miejska w Kozienicach, po stwierdzeniu, że nie narusza on ustaleń studium.

Studium uwarunkowań i kierunków zagospodarowania przestrzennego Gminy Kozienice uchwalone zostało Uchwałą Rady Miejskiej w Kozienicach Nr XXIV/317/2008 z dnia 9 października 2008 roku, zmienione Uchwałą Nr XXXVI/327/2017 Rady Miejskiej w Kozienicach z dnia 29 listopada 2017 roku, uchwałą Nr XX/258/2020 Rady Miejskiej w Kozienicach z dn. 30 czerwca 2020 r. oraz uchwałą nr XLVI/555/2022 Rady Miejskiej w Kozienicach z dnia 25 maja 2022 r.





Ryc. 3–2 Fragment Studium; Załącznik Nr 4 – Polityka Przestrzenna, z zaznaczoną granicą projektu planu

Obszar opracowania w studium wskazano jako:

US/U – obszary sportowo – rekreacyjne i usług:

1. zabudowa podstawowa – szeroko pojmowane obiekty sportowe, rekreacyjne, usługowe, w tym usługi turystyki, ośrodki rehabilitacji dla osób starszych, domy opieki, hotele itp.
2. teren usług sportowo – rekreacyjnych i usług może być terenem organizacji imprez masowych
3. zalecana minimalna powierzchnia nowo wydzielanych działek budowlanych – w zależności od szczegółowego przeznaczenia terenu
4. zalecana minimalna powierzchnia biologicznie czynna w granicach działki budowlanej – 30% powierzchni działki
5. warunki urbanistyczno – architektoniczne:
 - nowoprojektowana zabudowę należy traktować indywidualnie pod względem architektonicznym i urbanistycznym
 - zaleca się, aby teren biologicznie czynny był zagospodarowany zielenią urządzonej
 - należy zapewnić miejsca parkingowe w ramach własnej nieruchomości lub na parkingach ogólnodostępnych

ZN1 – zielenie nieurządzone, na której ustala się obowiązek zachowania dotychczasowego użytkowania, w związku z występowaniem siedlisk derkacza, będącego gatunkiem chronionym, wymienionym w Dyrektywie Ptasiej

WS – wody powierzchniowe do zachowania z możliwością zwykłego, powszechnego lub szczególnego z nich korzystania oraz wykorzystania rekreacyjnego

W bezpośrednim sąsiedztwie od strony północno – wschodniej znajduje się:

ZN – zielenie nieurządzone, na której dopuszcza się inwestycje celu publicznego, polegające na realizacji zieleni niskiej, ze ścieżkami pieszymi, rowerowymi, edukacyjnymi, małą architekturą, siłowniami zewnętrznymi itp. Zagospodarowanie tych terenów musi przybierać charakter nieuciążliwy i nie może powodować znaczącego oddziaływania na siedliska derkacza, zlokalizowane w sąsiedztwie tych terenów.

Rejon Jeziora Kozienickiego wskazany jest jako jeden z obszarów predystynowanych do lokalizowania nowych obiektów rekreacyjno – wypoczynkowych i infrastruktury turystycznej.

Uchwałą Nr XXXV/414/2021 Rady Miejskiej w Kozienicach z dnia 31 maja 2021 r. przystąpiono do sporządzenia częściowej zmiany Studium uwarunkowań i kierunków zagospodarowania przestrzennego Gminy Kozienice. Obszary objęte zmianą studium znajdują się poza terenem objętym projektem planu.

3.3.3 PLAN ZAGOSPODAROWANIA PRZESTRZENNEGO WOJEWÓDZTWA MAZOWIECKIEGO PRZYJĘTY PRZEZ SEJMIK WOJEWÓDZTWA MAZOWIECKIEGO UCHWAŁĄ NR 22/18 Z DNIA 19 GRUDNIA 2018 R.

Inwestycje celu publicznego o znaczeniu ponadlokalnym, poziom krajowy i lokalny dotyczą w Gminie Kozienice inwestycji w zakresie systemów elektroenergetycznych najwyższych napięć (budowa lub rozbudowa linii 400 kV i 220 kV) oraz inwestycji w zakresie gospodarki wodnej i ochrony przeciwpowodziowej.

W postulatach i rekomendacjach dotyczących transportu drogowego wskazuje się budowę obwodnicy Kozienic DK48/79, przebiegającą po zachodniej stronie miasta Kozienice.

W rekomendacjach i postulatach dotyczących ochrony środowiska i zasobów przyrody m.in.:

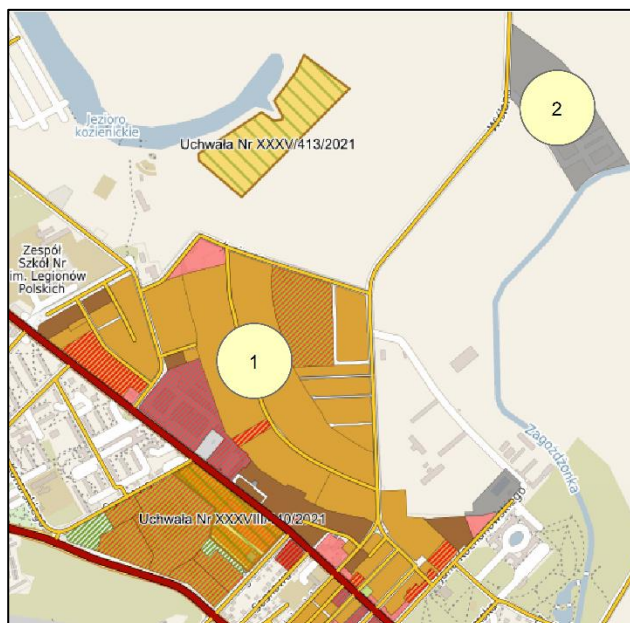
- Utrzymanie leśnych kompleksów promocyjnych (Lasy Warszawskie, Puszcza Kozienicka, Lasy Gostynińsko – Włocławskie) wdrażających nowoczesne, proekologiczne zasady zagospodarowania w lasach
- Zapewnienie różnorodności biologicznej, terenów zieleni i krajobrazu m.in. poprzez adekwatne zapisy w MPZP
- Ochronę prawną korytarzy ekologicznych poprzez wpisanie do MPZP
- Ograniczenie przeznaczenia gruntów rolnych na cele nierolnicze, zwłaszcza w odniesieniu do gruntów wysokiej jakości i przydatności dla rolnictwa (klas bonitacyjnych I-III)

3.3.4 MIEJSCOWE PLANY ZAGOSPODAROWANIA PRZESTRZENNEGO

Na analizowanym terenie i w jego bezpośrednim sąsiedztwie nie obowiązuje żaden miejscowy plan zagospodarowania przestrzennego. Najbliżej położone miejscowe plany to:

1 – Miejscowy plan zagospodarowania przestrzennego dla terenu położonego w obrębie geodezyjnym miasta Kozienice i obrębie geodezyjnym PSK Kozienice – zwanego „Kozienice Północ” (Uchwała Nr XVIII/163/2012 z dnia 23.02.2012 r.

2 – Miejscowy plan zagospodarowania przestrzennego dla terenu położonego w obrębie geodezyjnym Kozienice PSK – zwanego „Kozienice Oczyszczalnia” (Uchwała Nr XXII/207/2012 z dnia 30.08. 2012 r.)



Ryc. 3–3 Miejscowe plany zagospodarowania przestrzennego znajdujące się w najbliższym sąsiedztwie terenu objętego projektem planu (<https://kozienice.e-mapa.net>)

3.4 Zawartość projektu planu – charakterystyka ustaleń

Projekt miejscowego planu zagospodarowania przestrzennego składa się z części tekstowej i graficznej.

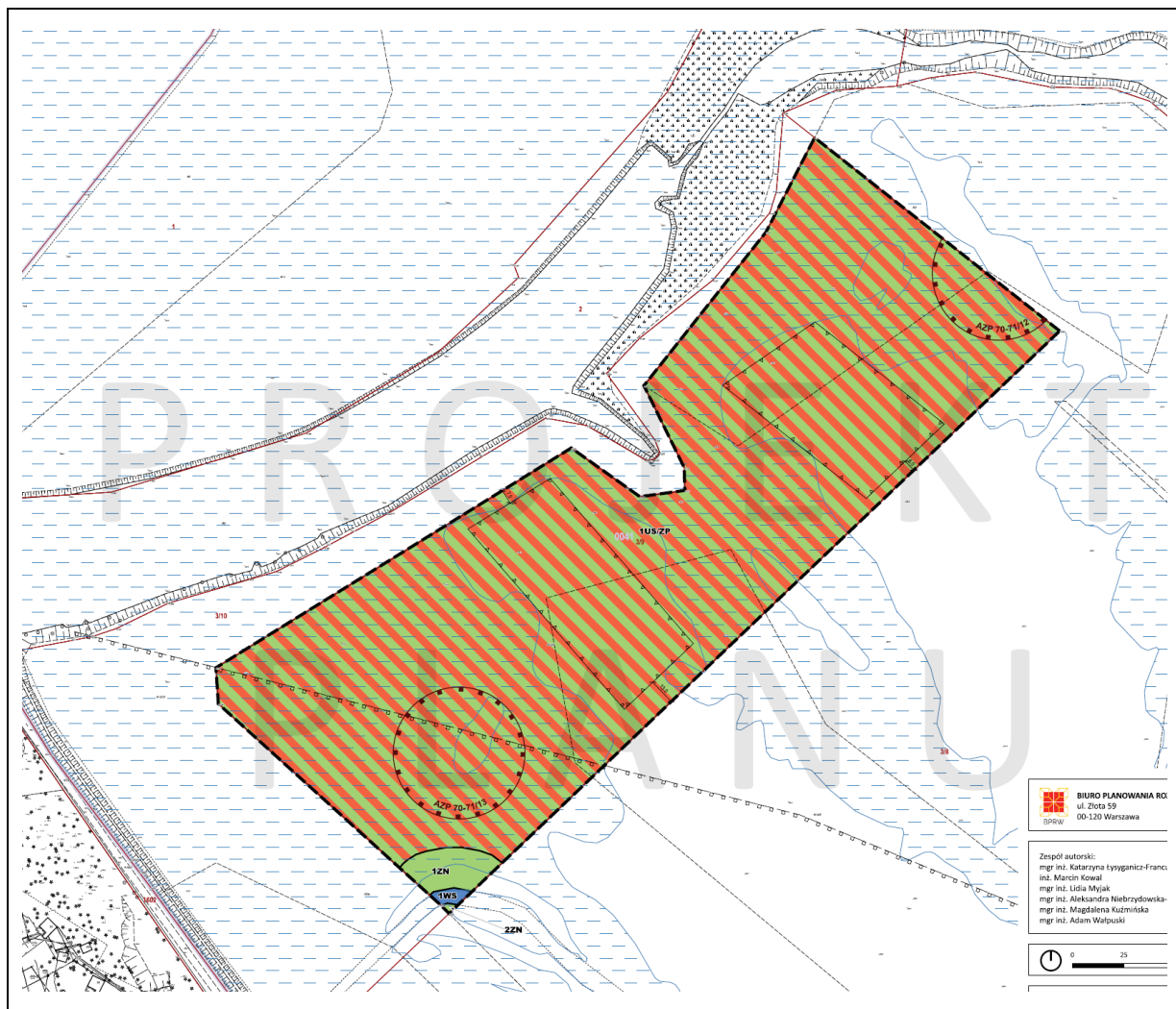
Ustalenia planu zebrane zostały w 21 paragrafach podzielonych na 3 rozdziały: Rozdział 1 – Ustalenia ogólne, Rozdział 2 – Ustalenia szczegółowe, Rozdział 3 – Ustalenia końcowe

W§ 5 ustalono następujące przeznaczenia terenów:

US/ZP – teren usług sportu i rekreacji oraz zieleni urządzonej

ZN – teren zieleni nieurządzonej

WS – teren wód powierzchniowych - rów



<p>Legenda</p> <p>Ustalenia planu</p> <p>— Granica obszaru objętego planem</p> <p>— Linia rozgraniczająca tereny o różnym przeznaczeniu lub różnych zasadach zagospodarowania</p> <p>1US/ZP Przeznaczenie terenu określone za pomocą symbolu literowego i cyfrowego</p> <p>▲ Nieprzekraczalna linia zabudowy</p> <p>10,5 Wymiary wyrażone w metrach</p> <p>AZP 70-71/13 Granica strefy ochrony konserwatorskiej wraz z nr ewid.</p>	<p>Przeznaczenie terenu</p> <p>US/ZP teren usług sportu i rekreacji oraz zieleni urządzonej</p> <p>ZN teren zieleni nieurządzonej</p> <p>WS teren wód powierzchniowych - rów</p> <p>Oznaczenia informacyjne</p> <p>1/24 Numery i granice działek ewidencyjnych</p> <p>0032 Numery i granice obrębów ewidencyjnych</p> <p>--- Obszar szczególnego zagrożenia powodzią, na którym prawdopodobieństwo wystąpienia powodzi jest średnie i wynosi 1% (raz na 100 lat)</p> <p>— Strefa ograniczenia wysokości zabudowy od projektowanego ładowiska</p>
--	---

Ryc. 3–4 Wyrys z rysunku projektu planu - ver. 06.2022

W poniższej tabeli przedstawiono planowane warunki zagospodarowania terenu, które wpływają na jakość środowiska.

Przeznaczenie terenu		Zasady zagospodarowania	
Podstawowe	Dopuszczalne	Ustalenia obowiązujące określające dopuszczalne oddziaływanie na środowisko	Wymagane standardy klimatu akustycznego dla pory dnia i pory nocy
US/ZP - Usługi sportu i rekreacji oraz zieleni urządzonej, w tym: obiekty sportowe, rekreacyjne	Usługi turystyki, gastronomii, kultury i edukacji, w tym: ośrodki rehabilitacji dla osób starszych, domy opieki, hotele	– Minimalny wskaźnik powierzchni biologicznie czynnej w odniesieniu do działki budowlanej 30% – Maksymalna intensywność zabudowy w odniesieniu do powierzchni działki budowlanej 0,1 – Maksymalny wskaźnik pow. zabudowy w odniesieniu do powierzchni działki budowlanej 10% – Maksymalna wysokość zabudowy 7 m Minimalna powierzchnia nowo wydzielonej działki budowlanej 5000m ²	W przypadku realizacji na terenie lub jego części: – usług sportu i rekreacji – jak dla terenów rekreacyjno wypoczynkowych – domów opieki społecznej – jak dla terenów domów opieki społecznej – zabudowa oświatowa – jak tereny zabudowy związanej ze stałym lub czasowym pobytem dzieci i młodzieży – obiekty zamieszkania zbiorowego – jako teren zabudowy mieszkaniowej wielorodzinnej i zamieszkania zbiorowego
ZN - Zieleń nieurządzona	– Dopuszcza się realizację przejść i przejazdów	- Zakaz zabudowy	–
WS Wody powierzchniowe – rów Obowiązek zachowania dotychczasowego użytkowania	– Obiekty inżynierskie – Dopuszcza się przykrycie rowów wyłącznie celem realizacji przejść i przejazdów, z nakazem zachowania ciągłości rowów	- Zakaz zabudowy	-

Plan ustala:

- Zasady ochrony i kształtowania ład przestrzennego i krajobrazu** (wyznacza tereny o różnym przeznaczeniu **US/ZP;ZN;WS** dla których określa parametry i wskaźniki kształtowania zabudowy oraz zagospodarowania terenów lub zakaz zabudowy. Wprowadza ustalenia w zakresie kształtowania dachów i elewacji. Uwzględnia też problem dostępności dla osób z niepełnosprawnościami)

- **Zasady ochrony środowiska i przyrody i krajobrazu** (wprowadza wskaźnik min. powierzchni biologicznie czynnej zgodny z ustaleniami szczegółowymi dla terenu, wskazuje zasięg GZWP nr 222 Dolina Środkowej Wisły, wskazuje położenie danego terenu w granicach obszaru Natura 2000 Ostoja Kozienicka PLB.140013. W zakresie ochrony przed hałasem ustala obowiązek traktowania poszczególnych terenów zgodnie z przepisami odrębnymi. Formułuje zakaz lokalizowania zakładów o dużym i zwiększonym ryzyku wystąpienia poważnej awarii. Zakazuje też lokalizowania przedsięwzięć mogących zawsze i potencjalnie znacząco oddziaływać na środowisko, za wyjątkiem obiektów infrastruktury technicznej i komunikacyjnej, wskazuje obszar szczególnego zagrożenia powodzią, na którym prawdopodobieństwo wystąpienia powodzi jest średnie i wynosi 1%)
- **Szczegółowe zasady i warunki scalania i podziału nieruchomości**
- **Szczegółne warunki zagospodarowania terenów oraz ograniczenia w ich użytkowaniu, w tym zakaz zabudowy** (zakaz lokalizacji składowisk odpadów oraz obiektów służących przetwarzaniu odpadów, zakaz podpiwniczenia obiektów budowlanych, za wyjątkiem obiektów wymagających podpiwniczenia ze względu na rozwiązania technologiczne)
- **Zasady modernizacji, rozbudowy i budowy systemów komunikacji**
- **Zasady modernizacji, rozbudowy i budowy systemów infrastruktury technicznej** (w zakresie uzbrojenia terenu, zaopatrzenia w wodę, odprowadzenia ścieków, odprowadzenia wód opadowych i roztopowych, zaopatrzenia w gaz, zaopatrzenia w energię elektryczną, zaopatrzenia w ciepło, w zakresie obsługi telekomunikacyjnej, gospodarowania odpadami)
- **Sposób i termin tymczasowego zagospodarowania, urządzania i użytkowania terenów**

Szczegółowe ustalenia projektu planu oraz ich wpływ na poszczególne elementy środowiska omówiono w kolejnych rozdziałach.

3.5 Cele ochrony środowiska i sposoby ich uwzględniania w projekcie planu

Podstawowym dokumentem określającym cele ochrony środowiska w gminie jest Program ochrony środowiska Gminy Kozienice na lata 2020 – 2023 z perspektywą do 2027 (Załącznik do Uchwały Nr XLV/542/2022) Rady Miejskiej w Kozienicach z dnia 31 marca 2022 r.), który jest aktualizacją Programu Ochrony Środowiska dla Gminy Kozienice, którego horyzont czasowy obejmował lata 2016 – 2019 z perspektywą do 2023 r.

Uwzględnia on podstawowe cele ochrony środowiska ustanowione na szczeblu powiatowym, wojewódzkim i krajowym. Naczelną zasadą przyjętą w Programie jest określenie polityki zrównoważonego rozwoju, umożliwiającej harmonijny rozwój gospodarczy i społeczny z ochroną walorów środowiskowych. Opracowanie zawiera charakterystykę i analizę aktualnego stanu środowiska oraz określenie stanu docelowego w odniesieniu do poszczególnych jego komponentów. Formułuje zadania i kierunki, w odniesieniu do zdiagnozowanych problemów i zagrożeń, wskazując jednostki odpowiedzialne za ich realizację oraz źródła finansowania.

Cele strategiczne Programu:

- Poprawa jakości powietrza przy zapewnieniu bezpieczeństwa energetycznego
- Ochrona przed hałasem

- Utrzymanie dotychczasowego stanu braku zagrożeń ponadnormatywnych promieniowaniem elektromagnetycznym
- Osiągnięcie dobrego stanu wód powierzchniowych i podziemnych
- Prowadzenie racjonalnej gospodarki wodno – ściekowej
- Racjonalne gospodarowanie zasobami geologicznymi
- Ochrona gleb przed negatywnym oddziaływaniem antropogenicznym i erozją
- Gospodarowanie odpadami zgodnie z hierarchią sposobów postępowania z odpadami
- Ochrona różnorodności biologicznej oraz krajobrazowej
- Ograniczenie ryzyka występowania poważnych awarii oraz minimalizacja ich skutków

Cele polityki zagospodarowania przestrzennego w zakresie ochrony środowiska określono w Studium uwarunkowań i kierunków zagospodarowania przestrzennego Gminy Kozienice. Głównym celem środowiskowym przyjętym w Studium jest zapewnienie nienaruszalności podstawowych elementów układu obszarów przyrodniczych. Tworzą je obszary objęte ochroną prawną (ok. 80% gminy leży w obrębie terenów prawnie chronionych). Poza wymaganiami wynikającymi z przepisów odrębnych Studium wskazuje kierunki zmierzające do osiągnięcia celów polityki ekologicznej gminy.

Teren objęty projektem planu znajduje się w obszarze Natura 2000 Ostoja Kozienicka PLB140013. Studium przyjmuje ustalenia, które winny być wzięte pod uwagę w sporządzanych miejscowych planach zagospodarowania przestrzennego wynikające z racji położenia w obrębie obszaru chronionego. Projekt planu uwzględnia w. wym. ustalenia.

Projekt planu spełnia też zasady ochrony przed uciążliwościami (hałas komunikacyjny, zanieczyszczenie powietrza, pola elektromagnetyczne, poważne awarie).

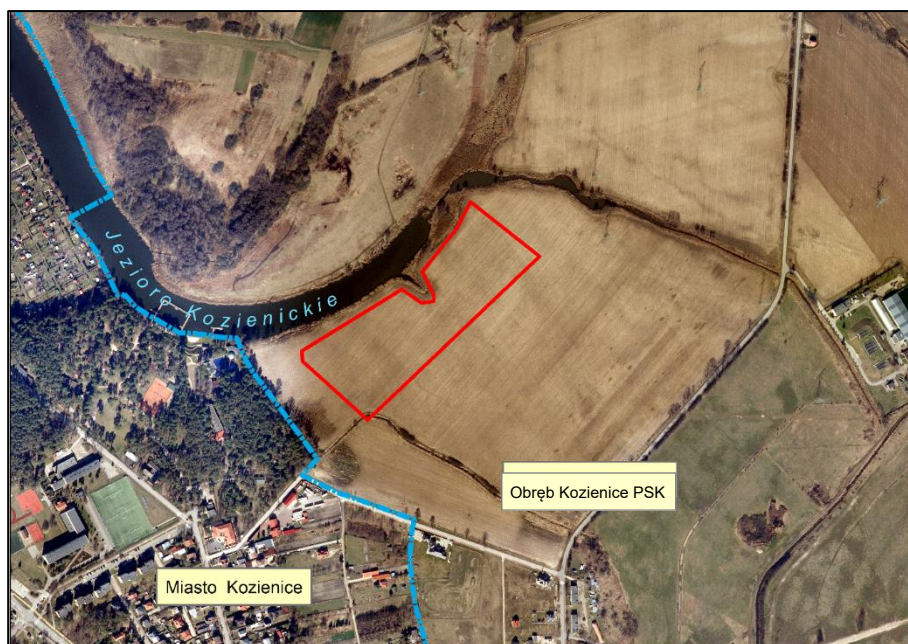
4. Charakterystyka stanu środowiska na terenie objętym planem i na obszarach objętych przewidywanym znaczącym oddziaływaniem. Uwarunkowania do zagospodarowania przestrzennego.

4.1 Położenie i charakterystyka zagospodarowania

Obszar objęty projektem planu znajduje się w obrębie Kozienice PSK. Obejmuje działkę nr. ew. 3/9 o pow. 5,39 ha.

Obszar pozbawiony jest zabudowy – tworzą go tereny użytkowane rolniczo. Od strony płn. i płn. zach. sąsiaduje z Jeziorem Kozienickim. Od strony zachodniej w odległości ok. 100 m, wzdłuż ulicy Jeziornej przebiega granica miasta Kozienice. Za nią znajdują się tereny ośrodków rekreacyjno – wypoczynkowych, w tym: Ośrodek Wypoczynku Świątecznego. Wzdłuż ulicy Jeziornej zaczyna kształtować się zabudowa jednorodzinna.

Na wschód od analizowanego obszaru rozciągają się tereny użytkowane rolniczo. Dalej znajduje się ulica Wiślana, oraz rzeka Zagożdżonka, przy której powstała oczyszczalnia ścieków.



Ryc. 4–1 Położenie terenu objętego projektem planu na tle terenów sąsiednich. Niebieskim kolorem oznaczono granicę Miasta Koziennice (fotoplan 2020 r – geoportal.gov.pl)

4.2 Położenie terenu w relacji do obszarów i obiektów chronionych na podstawie Ustawy o ochronie przyrody

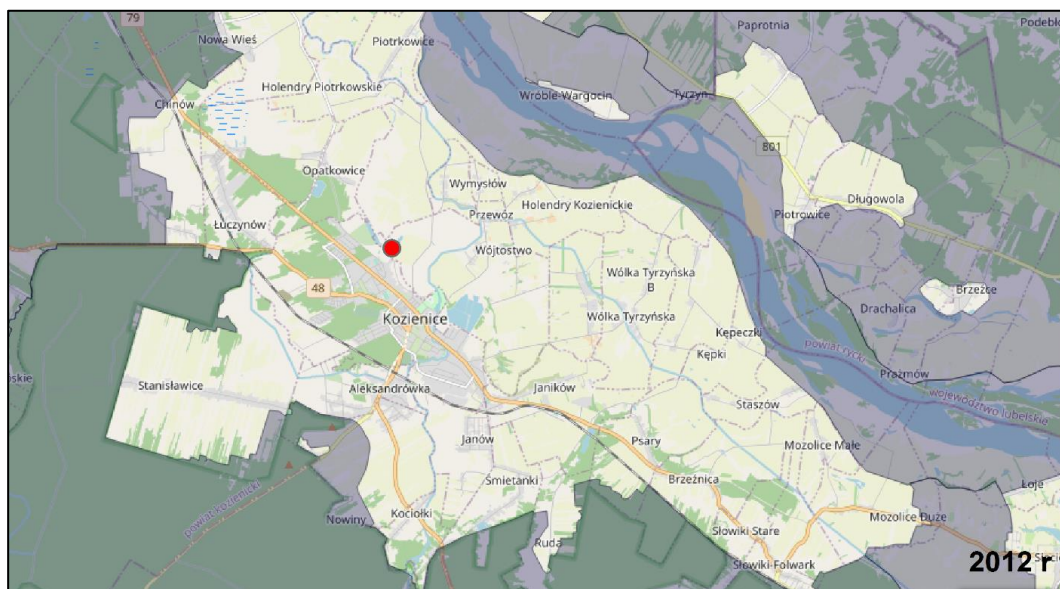
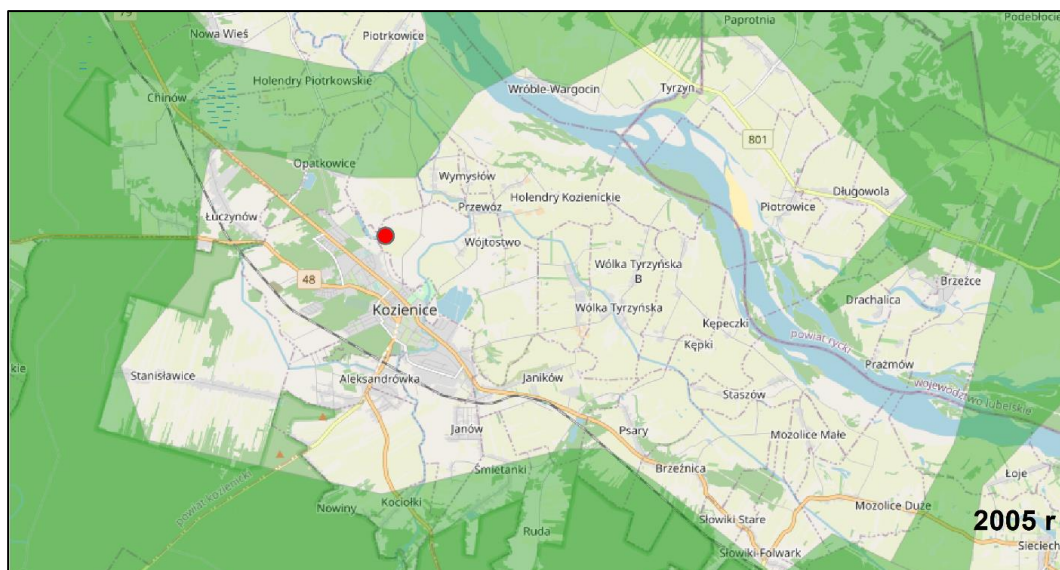
4.2.1 GMINA KOZIENICE NA TLE PONADLOKALNYCH UKŁADÓW PRZYRODNICZYCH

Gmina Koziennice charakteryzuje się posiadaniem wysokich walorów przyrodniczo – krajobrazowych. Najcenniejsze z nich zostały objęte ochroną prawną jako Koziennicki Park Krajobrazowy z otuliną, rezerwaty przyrody i obszary sieci Natura 2000. Ponadto w gminie występuje 55 pomników przyrody oraz 45 użytków ekologicznych. Około 80% powierzchni gminy pokryte jest formami ochrony przyrody.

Przestrzeń przyrodnicza Gminy Koziennice ma liczne i silne powiązania zewnętrzne.

Zakład Badania Ssaków w PAN w Białowieży (obecnie Instytut Biologii Ssaków) pod kierownictwem prof. dr. hab. Włodzimierza Jędrzejewskiego wykonał mapę przebiegu korytarzy ekologicznych. Opracowanie wykonano w dwóch etapach:

- 2005 r. – wykonano mapę sieci korytarzy dla obszarów Natura 2000, z uwzględnieniem potrzeb ochrony kluczowych dużych ssaków
- 2011 r. – we współpracy z Pracownią na rzecz Wszystkich Istot – kompleksową mapę korytarzy istotnych dla populacji dużych ssaków leśnych oraz spójności siedlisk leśnych i wodno – błotnych w skali krajowej i kontynentalnej



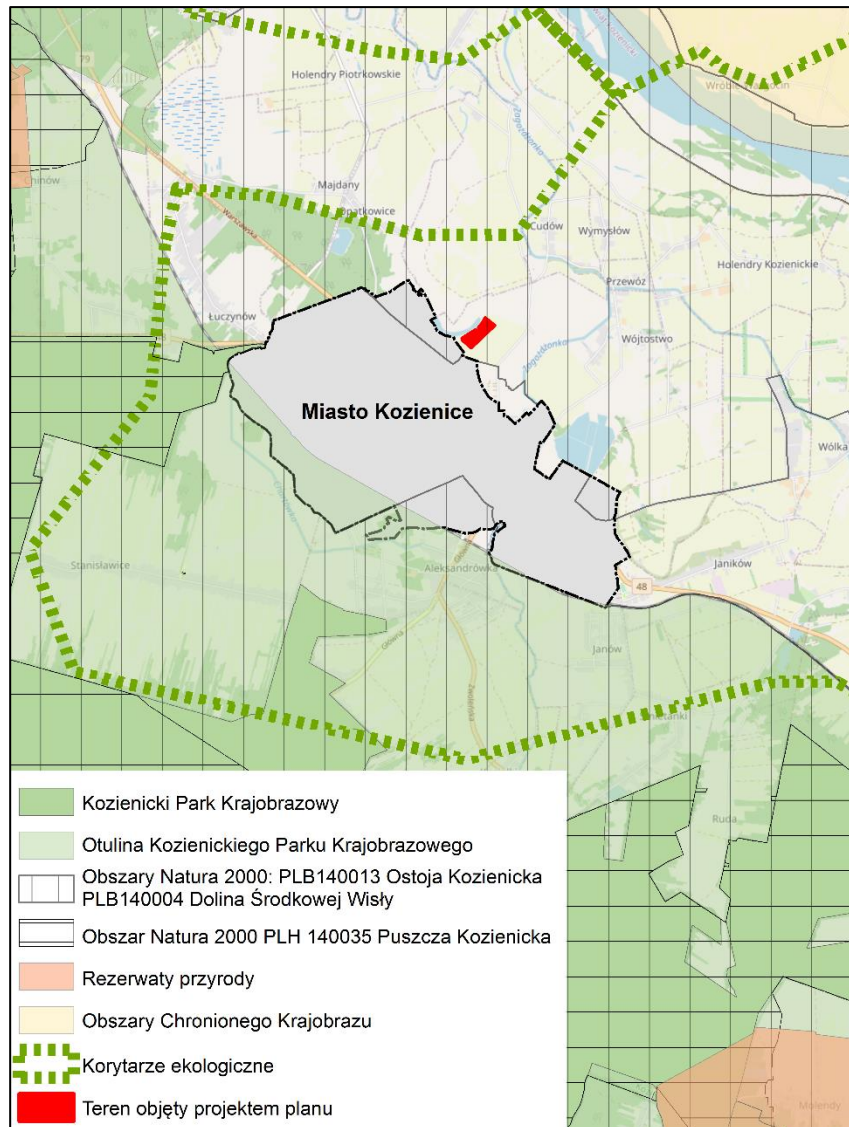
Ryc. 4-2 Schematy przebiegu korytarzy ekologicznych (www.mapa.korytarze.pl) z orientacyjnym położeniem analizowanego terenu

Przez część gminy przebiegają fragmenty korytarzy ekologicznych: „Dolina Środkowej Wisły”, „Dolina Dolnej Pilicy”, „Puszcza Kozienicka” (2012 r.).

4.2.2 POŁOŻENIE PROJEKTU PLANU W STOSUNKU DO PRZYRODNICZYCH OBSZARÓW CHRONIONYCH

Analizowany teren, obejmujący zasięgiem projekt planu znajduje się w obrębie obszaru Natura 2000 PLB 140013 Ostoja Kozienicka.

Obszar został utworzony Rozporządzeniem Ministra Środowiska z dnia 12.01.2011 r. w sprawie obszarów specjalnej ochrony ptaków – Dz. U. Nr 25, poz. 133 z późn. zm.



Ryc. 4–3 Schemat – położenie obszaru objętego projektem planu na tle obszarów chronionych na podstawie Ustawy o ochronie przyrody (opracowanie własne na podstawie geoserwis.gdos.pl)

Obszar Natura 2000 Ostoja Kozińska PLB140013

Obszar o powierzchni 68 301,2 ha obejmuje kompleksy leśne Puszczy Radomsko – Kozińskiej, na granicy Małopolski i Mazowsza, w widłach pradolin Wisły, Radomki i Zagożdżonki, na terenie Równiny Radomskiej. Resztę terenu pokrywają pola uprawne, łąki, pastwiska. Miejscami występują fragmenty torfowisk wysokich i niskich.

Wg Standardowego Formularza danych opracowanego w 03.2001 r. (aktualizacja 01.2022 r.) w obrębie obszaru występuje co najmniej 29 gatunków ptaków z Załącznika I Dyrektywy Ptasiej, 7 gatunków z Polskiej Czerwonej Księgi (PCK0. Wykazano z tego terenu ponad 2000 gatunków ptaków, w tym 147 lęgowych. W okresie lęgowym obszar zasiedla co najmniej 1% populacji krajowej następujących gatunków ptaków: bączek, bocian czarny, kraska, lelek. Stosunkowo wysoka liczebność osiągają: bąk, bocian biały, rybitwa czarna.

Dla planowania przestrzennego na obszarach Natura 2000 i obszarach będących w zasięgu związków przyrodniczych z tymi obszarami szczególnie istotne są następujące przepisy ustawy o ochronie przyrody:

Art. 33. 1. Zabrania się, z zastrzeżeniem art. 34, podejmowania działań mogących, osobno lub w połączeniu z innymi działaniami, znacząco negatywnie oddziaływać na cele ochrony obszaru Natura 2000, w tym w szczególności:

- 1) pogorszyć stan siedlisk przyrodniczych lub siedlisk gatunków roślin i zwierząt, dla których ochrony wyznaczono obszar Natura 2000 lub*
- 2) wpłynąć negatywnie na gatunki, dla których ochrony został wyznaczony obszar Natura 2000, lub*
- 3) pogorszyć integralność obszaru Natura 2000 lub jego powiązania z innymi obszarami.*

2. Przepis ust. 1 stosuje się odpowiednio do proponowanych obszarów mających znaczenie dla Wspólnoty, (...) do czasu zatwierdzenia przez Komisję Europejską jako obszary mające znaczenie dla Wspólnoty i wyznaczenia ich jako specjalne obszary ochrony siedlisk.

3. Projekty polityk, strategii, planów i programów oraz zmian do takich dokumentów a także planowane przedsięwzięcia, które mogą znacząco oddziaływać na obszar Natura 2000, a które nie są bezpośrednio związane z ochroną obszaru Natura 2000 lub obszarów, o których mowa w ust. 2, lub nie wynikają z tej ochrony, wymagają przeprowadzenia odpowiedniej oceny oddziaływania na zasadach określonych w ustawie z dnia 3 października 2008 r. o udostępnianiu informacji o środowisku i jego ochronie, udziale społeczeństwa w ochronie środowiska oraz o ocenach oddziaływania na środowisko.

Art. 34. 1. Jeżeli przemawiają za tym konieczne wymogi nadrzędnego interesu publicznego, w tym wymogi o charakterze społecznym lub gospodarczym, i wobec braku rozwiązań alternatywnych, właściwy miejscowo regionalny dyrektor ochrony środowiska, a na obszarach morskich - dyrektor właściwego urzędu morskiego, może zezwolić na realizację planu lub działań, mogących znacząco negatywnie oddziaływać na cele ochrony obszaru Natura 2000 lub obszary znajdujące się na liście, o której mowa w art. 27 ust. 3 pkt 1, zapewniając wykonanie kompensacji przyrodniczej niezbędnej do zapewnienia spójności i właściwego funkcjonowania sieci obszarów Natura 2000.

2. W przypadku gdy znaczące negatywne oddziaływanie dotyczy siedlisk i gatunków priorytetowych, zezwolenie, o którym mowa w ust. 1, może zostać udzielone wyłącznie w celu:

- 1) ochrony zdrowia i życia ludzi;*
- 2) zapewnienia bezpieczeństwa powszechnego;*
- 3) uzyskania korzystnych następstw o pierwszorzędym znaczeniu dla środowiska przyrodniczego;*
- 4) wynikającym z koniecznych wymogów nadrzędnego interesu publicznego, po uzyskaniu opinii Komisji Europejskiej.*

Obszar posiada plan zadań ochronnych – Zarządzenie Nr 13 Regionalnego Dyrektora Ochrony Środowiska w Warszawie z dnia 31 marca 2014 r. w sprawie ustanowienia planu zadań ochronnych dla obszaru Natura 2000 *Ostoja Kozienicka PLB140013* (Dz.U. Woj. Maz. z dnia 9 kwietnia 2014 r., poz. 3826 z późn.zm.)

Orientacyjne położenie terenu objętego projektem planu w stosunku do najbliższych leżących form ochrony przyrody:

Formy ochrony przyrody	Odległość ok. (km)
Rezerwat Guśc	6,08
Rezerwat Źródło Królewskie	7,76
Kozienicki Park Krajobrazowy	2,54
Kozienicki Park Krajobrazowy - otulina	2,21
Nadwiślański Obszar Chronionego Krajobrazu (powiat garwoliński, miński, otwocki)	3,89
Natura 2000 SOO: Puszcza Kozienicka PLH140035	2,54
Bagna Orońskie PLH140023	8,61
Natura 2000 OSO: Ostoja Kozienicka PLB140013	w obszarze
Dolina Środkowej Wisły PLB140004	3,17
Użytek ekologiczny: Użytek 39	2,05
Użytek 38	3,02
Pomnik przyrody	1,17

Na badanym terenie nie stwierdzono siedlisk przyrodniczych chronionych na mocy Dyrektywy Siedliskowej. Nie stwierdzono też stanowisk roślin, mszaków i grzybów zagrożonych i chronionych.

4.3 Lokalne warunki środowiska

(na podstawie: Opracowanie ekofizjograficzne podstawowe sporządzone na potrzeby Miejscowego planu zagospodarowania przestrzennego dla fragmentu terenu położonego w obrębie Kozienice PSK, zwanym Kozienickie Błonia, BPRW S.A., Warszawa 2022 r.)

4.3.1 WARUNKI GEOLOGICZNE, GRUNTOWO – WODNE. RZEŻBA TERENU

Obszar opracowania według podziału na jednostki fizyczno-geograficzne należy do Mezuregionu Dolina Środkowej Wisły (318.75)

Teren znajduje się w obrębie wyższego tarasu zalewowego Wisły (2,0 – 4,0 m n.p. rzeki). W podłożu występują głównie mułki ilaste (mady ciężkie). Niewielki fragment w okolicy rowu melioracyjnego stanowią namułki piaszczysto-żwirowe i mułkowate den dolinnych oraz zagłębień bezodpływowych i okresowo przepływowych.

Warstwa mad ciężkich charakteryzuje się dużą niejednorodnością. Grunty mają tendencję do uplastyczniania się pod wpływem nawodnienia i są nieodporne na obciążenia dynamiczne. Nie nadają się

do bezpośredniego posadowienia budynków. Zwierciadło na głębokości 0-2m i 2-5 m w soczewkach piaszczystych.

Teren objęty niniejszym opracowaniem charakteryzuje się, warunkami zabudowy niekorzystnymi i utrudniającymi budownictwo. Związane to jest z płytkim położeniem zwierciadła wód gruntowych, występowaniem gruntów spoistych oraz z zagrożeniem powodziowym.

Teren w granicach opracowania jest płaski, bez widocznych spadków. Jedyne zagłębienie stanowi koryto rowu melioracyjnego, w południowej części analizowanego obszaru. Najniższy punkt znajduje się na wysokości ok. 106,8 m n.p.m. (dno rowu), najwyższy ok. 108,2 m n.p.m.

Na analizowanym terenie nie ma udokumentowanych obszarów występowania złóż kopalin. Nie ma także ustanowionych obszarów ani terenów górniczych oraz obszar znajduje się poza terenami zagrożonymi osuwaniem się mas ziemnych. Teren natomiast znajduje się w obszarze perspektywicznego występowania złoża piasków.

4.3.2 WODY PODZIEMNE I WODY POWIERZCHNIOWE

Analizowany obszar położony jest w obrębie JCWPd-172 nr 74. Wyniki badań opracowano na podstawie danych Inspekcji Ochrony Środowiska uzyskanych w ramach Państwowego Monitoringu Środowiska. Poniżej, w tabeli przedstawiono ogólną charakterystykę JCWPd-172 nr 74:

Kod europejski	Nazwa JCWPd	Region wodny	Obszar dorzecza	RZGW	Pow. km ²	Ocena stanu ilościowego	Ocena stanu chem.	Ocena stanu ogólnego	Ocena ryzyka niespełnienia celów środowiskowych
PLGW 200074	74	Region wodny Środkowej Wisły	Obszar dorzecza Wisły	RZWG War - szawa	1660,0	dobry	dobry	dobry	niezagrożona

Zgodnie z definicją umieszczoną w Ramowej Dyrektywie wodnej dobry stan wód podziemnych oznacza stan osiągnięty przez część wód podziemnych, jeżeli zarówno jej stan ilościowy, jak i chemiczny jest określony jako co najmniej „dobry”. Dla spełnienia wymogu niepogarszania stanu części wód, dla części wód będących w co najmniej dobrym stanie chemicznym i ilościowym, celem środowiskowym będzie utrzymanie tego stanu.

Zgodnie z definicją umieszczoną w Ramowej Dyrektywie wodnej dobry stan wód podziemnych oznacza stan osiągnięty przez część wód podziemnych, jeżeli zarówno jej stan ilościowy, jak i chemiczny jest określony jako co najmniej „dobry”. Dla spełnienia wymogu niepogarszania stanu części wód, dla części wód będących w co najmniej dobrym stanie chemicznym i ilościowym, celem środowiskowym będzie utrzymanie tego stanu.

W ramach państwowego monitoringu środowiska prowadzone są też badania jakości wód powierzchniowych. Analizowany teren zlokalizowany jest w rejonie jednolitych części wód powierzchniowych JCWP RW20001725129 „Zagożdżonka bez Kanału Gniewoszowsko-Kozienickiego”, klasyfikowanej jako JCWP naturalna.

W świetle założeń Ramowej Dyrektywy Wodnej ogólnym celem wszystkich części wód powierzchniowych jest osiągnięcie dobrego stanu wód oraz zapobieganie jakimkolwiek dalszemu pogorszeniu się ich stanu.

Obszar objęty opracowaniem w całości położony jest w zasięgu udokumentowanego GZWP nr 222 Dolina Środkowej Wisły. Jest to zbiornik czwartorzędowy o charakterze porowym.

Wg Mapy hydrogeologicznej Polski (arkusz 673 *Kozienice*) jakość wód podziemnych jest zła, woda wymaga skomplikowanego uzdatniania. Wydajność potencjalna studni wierconej wynosi 70-120 m³/h. Stopień zagrożenia określono jako bardzo wysoki – obecność licznych ognisk zanieczyszczeń na terenach o niskiej odporności poziomu głównego, niektóre z nich spowodowały już zanieczyszczenie wód podziemnych.

Przy północnej granicy terenu przebiega ciek o nazwie Dopływ spod Kozienic stanowiący lewobrzeżny dopływ Zagożdżonki. Na wspomnianym cieku znajduje się jeden z największych w gminie zbiorników wodnych – Jezioro Kozienickie, będące naturalnym zbiornikiem wodnym, utworzonym w starorzeczu Wisły. W okolicy północnego brzegu jeziora znajdują się tereny podmokłe.

W południowej części obszaru opracowania przebiega rów odprowadzający wodę opadową z terenów rolnych, który swoje ujście znajduje w wyżej wspomnianym Jeziorze Kozienickim.

Zagrożenie powodziowe

Teren objęty opracowaniem w znacznej części znajduje się w obrębie obszaru szczególnego zagrożenia powodzią, na którym prawdopodobieństwo wystąpienia powodzi jest średnie i wynosi 1% (raz na 100 lat). W przypadku wystąpienia powodzi obszar zostanie zalany wodą o głębokości od 0,5 m do 2,0 m.



Ryc. 4-4 Obszar szczególnego zagrożenia powodzią o prawdopodobieństwie 1%. Kolor jaśniejszy – głębokość wody 0,5 – 2 m, kolor ciemniejszy – głębokość wody 2 – 4 m (<https://wody.isok.gov.pl>)

Teren znajduje się poza zasięgiem obszaru szczególnego zagrożenia powodzią, na którym prawdopodobieństwo wystąpienia powodzi jest wysokie i wynosi 10% (raz na 10 lat).

W przypadku wystąpienia przepływu o prawdopodobieństwie 0,2% (raz na 500 lat) cały obszar znajdzie się pod wodą o głębokości od 0,5 do 2,0 m.

4.3.3 GLEBY

Użytki rolne występujące na obszarze opracowania należą do szczególnie cennych. Posiadają klasy RII oraz RIIIa i podlegają ochronie na podstawie Ustawy z dnia 3 lutego 1995 r. o ochronie gruntów rolnych i leśnych.

Według mapy glebowo – rolniczej w skali 1: 25 000 dany teren sklasyfikowano jako (kolejność wg wielkości powierzchni):

Kompleks	Typ	Podłoże
pszenny dobry	mady	pyły zwykłe (gleby pyłowe lekkie i średnie) piaski gliniaste lekkie pylaste pyły ilaste (gleby pyłowe mocne)
pszenny bardzo dobry	mady	pyły ilaste słabo szkieletowe (gleby pyłowe mocne)
kompleks żytmi dobry	mady	pyły ilaste słabo szkieletowe (gleby pyłowe mocne), piaski słabogliniaste

Na niewielkim fragmencie w części północnej występują użytki zielone słabe i bardzo słabe na glebach aluwialnych glejowych; typ podłoża: pyły ilaste słabo szkieletowe gleby pyłowe mocne.

4.3.4 SZATA ROŚLINNA. KRAJOBRAZ

Analizowany teren to pola uprawne. Zieleń wysoka występuje w otoczeniu jako zieleń urządzona towarzysząca obiektom zagospodarowania rekreacyjnego oraz zarośla towarzyszące Jezioru Kozienickiemu.

Mazowiecko-Świętokrzyskie Towarzystwo Ornitologiczne w 2021 r. przeprowadziło rozpoznanie terenowe na potrzeby oceny wpływu na chronione gatunki ptaków przedsięwzięcia polegającego na zagospodarowaniu rekreacyjnym i turystycznym brzegów Jeziora Kozienickiego. Z raportu specjalistów wynika iż, lewobrzeżna linia Jeziora Kozienickiego porośnięta jest w wąskim pasie trzciną pospolitą, miejscami pałąką, roślinnością pływającą i zanurzoną. Występują tam gatunki z grupy ziołorośli nadbrzeżnych, tj.: pokrzywa zwyczajna, krwawnica pospolita, przytulia czepna, sadziec konopiasty, kielisznik zaroślowy. Występują pojedyncze krzewy bzu czarnego oraz olchy czarnej. Z rodziny roślin naczyniowych w obrębie linii brzegowej występują okazy kotewki orzecha wodnego. Nie zaobserwowano występowania chronionych gatunków porostów, mszaków, grzybów (*za Opracowanie ekofizjograficzne podstawowe wykonane na potrzeby planu*).

4.3.5 ZABYTKI

Na analizowanym obszarze znajdują się stanowiska archeologiczne o numerach 70-71/12 i 70-71/13 (wg kart ewidencyjnych stanowisk archeologicznych). Są to odpowiednio – ślad obozowiska z epoki kamienia i ślad osadniczy z epoki żelaza. Na danym obszarze ani w bezpośrednim sąsiedztwie nie występują inne obiekty objęte ochroną na podstawie ustawy o ochronie zabytków i opiece nad zabytkami.

4.3.6 ŚWIAT ZWIERZĘCY

Przeprowadzona w 2021 obserwacja terenowa zrealizowana przez Mazowiecko-Świętokrzyskie Towarzystwo Ornitologiczne stwierdziła widoczne uszkodzenia linii brzegowej przez bobry oraz występowanie kilku nor bobrowych, co świadczy o obecności tych ssaków w okolicy opracowywanego obszaru. Ponadto okolice jeziora są miejscem bytowania 1-2 rodzin kreta europejskiego. W okolicy zaobserwowano również pojawienie się osobnika chronionej wiewiórki pospolitej. Z przedstawicieli owadów chronionych - osobniki takie jak: trzmiel ziemny, trzmiel parkowy, trzmiel rudy.

Najliczniejszymi przedstawicielami świata ptaków jest kawka, kwiczoł, grzywacz. W mniejszej liczebności pojawiają się: bogatka, krzyżówka, pliszka siwa, potrzos, śmieszka, kos, zięba, wrona siwa, bażant, pliszka żółta, sójka, cierniówka, sroka, dzięcioł zielony, czapla siwa. Dwa ostatnie rodzaje stanowią gatunki kluczowe. Dziewięć z ww. gatunków uznano za lęgowe, trzynastcie za gatunki

zalatujące. Stanowiska lęgowe znajdują się głównie w szpalerze drzew przy wewnętrznej drodze dojazdowej do ośrodka wypoczynkowego nad Jeziorem Kozienickim, kilka par ptaków posiada gniazda wzdłuż linii brzegowej, jedna para pliszki żółtej - na gruncie ornym.

Obserwacja przeprowadzona w 2021 zrealizowana przez Mazowiecko-Świętokrzyskie Towarzystwo Ornitologiczne stwierdziła brak występowania gatunków będących przedmiotem ochrony obszaru Natura 2000 PLB Ostoja Kozienicka (za *Opracowanie ekofizjograficzne podstawowe wykonane na potrzeby planu*).

4.3.7 KLIMAT. ZANIECZYSZCZENIE POWIETRZA

Gmina Kozienice znajduje się w klimacie umiarkowanie ciepłym, w tak zwanej strefie klimatycznej wielkich dolin (Kaczorowska, 1997), tworzącej przejście pomiędzy klimatem morskim, a kontynentalnym. Pogodę i klimat kształtują głównie masy powietrza napływające z zachodu. Cechami charakterystycznymi strefy są stosunkowo łagodne zimy, niewielkie zróżnicowanie termiczne latem oraz przewaga opadów wiosennych nad jesiennymi. Średnia roczna temperatura powietrza oscyluje w okolicy 7,5 – 8 °C. Najzimniejszym miesiącem jest styczeń (śr. – 4 °C), a najcieplejszym lipiec (ok. +18 °C). Pokrywa śnieżna zalega średnio 70–80 dni w roku, a opady atmosferyczne osiągają 550–600 mm/rok. Wiatry najczęściej wieją z zachodu, rzadsze są wiatry południowe, północne i wschodnie występują sporadycznie. Przeciętna prędkość wiatru to ok. 3,5 m/s.

Powyższe dane mają charakter ogólny, w rzeczywistości ulegają one lokalnemu zróżnicowaniu pod wpływem rzeźby terenu, szaty roślinnej i własności termicznych gruntów.

Stan zanieczyszczenia powietrza atmosferycznego zależy od wielkości emisji i panujących warunków meteorologicznych, wyznaczających możliwości rozprzestrzeniania się zanieczyszczeń.

Na podstawie badań przeprowadzonych w roku 2020 i analiz wykonanych na poziomie wojewódzkim i krajowym w ramach Państwowego Monitoringu Środowiska (PMŚ) wykonano roczną ocenę jakości powietrza w województwie mazowieckim w oparciu o kryteria ustanowione w celu ochrony zdrowia. Obejmuje ona 12 substancji: dwutlenek siarki SO₂, dwutlenek azotu NO₂, tlenek węgla CO, benzen C₆H₆, ozon O₃, pył zawieszony PM₁₀, pył zawieszony PM_{2,5}, ołów Pb w PM₁₀, arsen As w PM₁₀, kadm Cd w PM₁₀, nikiel Ni w PM₁₀, benzo (a) piren B(a)P w PM₁₀,

Podstawę do oceny dla poszczególnych zanieczyszczeń stanowiły kryteria określone w rozporządzeniu Ministra Środowiska z dnia 24 sierpnia 2012 r. w sprawie poziomów niektórych substancji w powietrzu zmienione przez rozporządzenie Ministra Środowiska z dnia 9 października 2019 r. zmieniające rozporządzenie w sprawie poziomów niektórych substancji w powietrzu (Dz.U. z 2019 r. poz. 1931).

Oceny dokonano w odniesieniu do poszczególnych wydzielonych stref. Gmina Kozienice znajduje się w strefie mazowieckiej.

W strefie mazowieckiej przekroczenia dotyczyły pyłu PM₁₀ (24h), pył zawieszony PM_{2,5} (rok), benzo(a)piren w pyłe zawieszonym PM₁₀ (rok), ozon O₃ (max. 8-h). Dla pozostałych zanieczyszczeń poziomy dopuszczalne lub docelowe były dotrzymane.

W *Programie ochrony powietrza dla stref w województwie mazowieckim, w których zostały przekroczone poziomy dopuszczalne i docelowe substancji w powietrzu* (Uchwała nr 115/20 Sejmiku Województwa Mazowieckiego z dnia 8.09.2020 r.) przedstawiono i opisano obszary przekroczeń wyznaczone w Ocenie rocznej **za 2018 r.** W gminie miejsko – wiejskiej Kozienice stwierdzono następujące obszary przekroczeń:

- Obszar przekroczeń poziomu dopuszczalnego średniorocznego pyłu zawieszonego PM_{2,5} – II faza (obszar miasta Kozienice)
- Obszary przekroczeń poziomu docelowego średniorocznego benzo(a)pirenu (obszar wiejski wokół miasta) – oddziaływanie emisji związanych z indywidualnym ogrzewaniem budynków

4.3.8 KLIMAT AKUSTYCZNY

Teren położony jest poza zasięgiem znaczących źródeł hałasu. Najbliższym (ok. 680 m) znaczącym źródłem hałasu jest droga krajowa DK79 (ul. Warszawska). Na analizowanym terenie hałas generowany przez drogę jest mniejszy niż 55 dB w czasie dnia i nocy (*geoserwis.gov.pl*)

5. Prognozowane znaczące oddziaływania na środowisko w wyniku realizacji planu

5.1 Potencjalne zmiany stanu środowiska w przypadku braku realizacji planu

Na danym terenie nie obowiązuje żaden miejscowy plan zagospodarowania przestrzennego. W przypadku braku realizacji projektu planu, obszar pozostanie w dotychczasowym użytkowaniu jako tereny rolne (jeśli będzie użytkowany).

Należy podkreślić, że przeznaczenie gruntów rolnych na cele nierolnicze dokonuje się w miejscowym planie zagospodarowania przestrzennego sporządzonym w trybie określonym w przepisach o planowaniu i zagospodarowaniu przestrzennym. Grunty klas II i IIIa w danym przypadku wymagają zgody ministra właściwego do spraw rozwoju wsi.


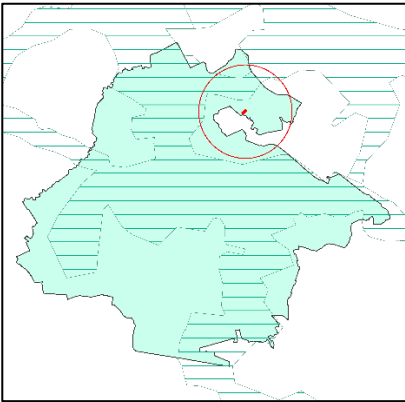
Nie uchwalenie planu nie spowoduje negatywnych oddziaływań na środowisko.

Wydaje się iż przyjęte w projekcie rozwiązania i parametry zabudowy i zagospodarowania terenu nie powinny w sposób znaczący negatywnie wpłynąć na środowisko.

Uchwalenie planu umożliwi natomiast gminie realizację polityki przestrzennej zawartej w Studium uwarunkowań i kierunków zagospodarowania przestrzennego gminy Kozenice.

5.2 Wpływ na przyrodnicze obszary chronione i system powiązań przyrodniczych. Wpływ na Obszary Natura 2000

Analizowany teren znajduje się w obrębie obszaru Natura 2000 PLB140013 Ostoja Kozenicka i poza głównymi korytarzami ekologicznymi gminy.

	
<p>Ryc. 5–1 Położenie analizowanego terenu w stosunku do granicy obszaru Natura 2000 Ostoja Kozenicka PLB140013</p>	<p>Schemat – położenie terenu w obrębie Ostoi. Kreskami oznaczono przebieg korytarzy ekologicznych</p>

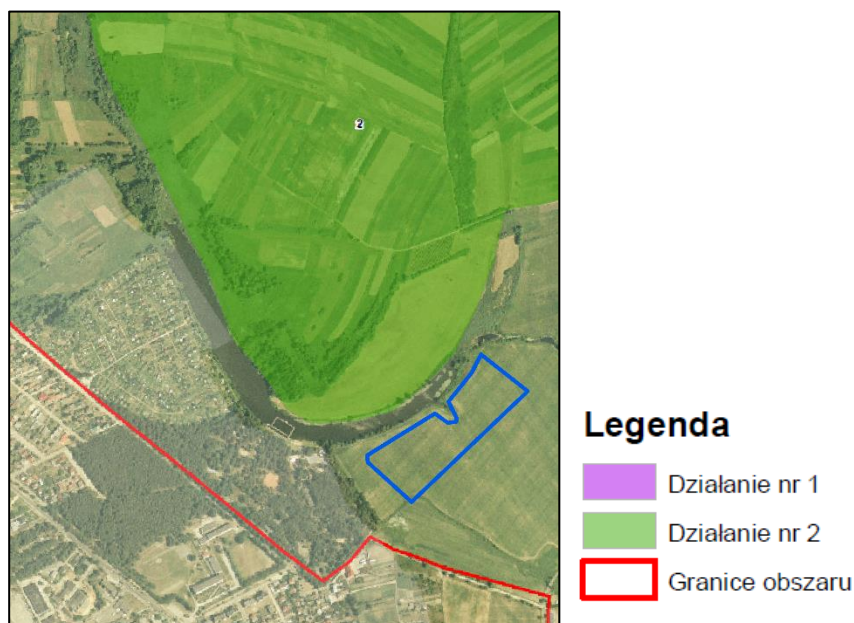
Obszar posiada plan zadań ochronnych:

- Zarządzenie Nr 13 Regionalnego Dyrektora Ochrony Środowiska w Warszawie z dnia 31 marca 2014 r. w sprawie ustanowienia planu zadań ochronnych dla obszaru Natura 2000 Ostoja Kozienicka PLB140013; Dz.U. Woj. Maz. z dnia 9 kwietnia 2014 r., poz. 3826.
- Zarządzenie Regionalnego Dyrektora Ochrony Środowiska w W-wie z dnia 29 października 2014 r. zmieniające zarządzenie w sprawie ustanowienia planu zadań ochronnych dla obszaru Natura 2000 Ostoja Kozienicka PLB140013 (Dz.U. Woj. Maz. z dnia 30 października 2014 r., poz. 9974)

W dokumencie zidentyfikowano istniejące i potencjalne zagrożenia dla zachowania właściwego stanu ochrony gatunków ptaków i ich siedlisk będących przedmiotem ochrony. Zidentyfikowano 21 gatunków wymienionych w Załączniku I Dyrektywy Ptasiej i ich siedliska.

Dla gatunków tych wyznaczono cele działań ochronnych, m.in.: utrzymanie populacji lęgowych na określonym poziomie, uzupełnienie stanu wiedzy o przedmiocie ochrony i o uwarunkowaniach jego ochrony oraz podjęcie działań w oparciu o nowe dane.

Najbliżej położonym obszarem objętym wdrażaniem działań ochronnych jest obszar znajdujący się po północnej stronie Jeziora Kozienickiego. Określono je jako „Działania nr 2”. Dotyczą trzech gatunków: Rycyk *Limosa limosa*, krwawodziób *Tringa totanus* i derkacz *Crex crex*. Działaniami obligatoryjnymi dla tych terenów jest *Zachowanie siedlisk przyrodniczych i siedlisk gatunków stanowiących przedmiot ochrony. Ekstensywne użytkowanie kośne, kośno – pastwiskowe lub pastwiskowe.*



Ryc. 5–2 Fragment Załącznika Nr 12 do Zarządzenia Nr 13 Regionalnego Dyrektora Ochrony Środowiska w Warszawie z dnia 31 marca 2014 r. Na niebiesko zaznaczoną obszar objęty projektem planu

W dokumencie umieszczono też wskazania do zmian w istniejących studiach uwarunkowań i kierunków zagospodarowania przestrzennego i miejscowych planach. W gminie Kozienice wskazano jeden plan dla terenu położonego w Łuczynowie poza obrębem analizowanego terenu.

Z racji na położenie w obrębie obszaru Natura 2000 Ostoja Kozienicka PLB140013 każde przedsięwzięcie, które może znacząco oddziaływać na obszar Natura 2000, a które nie jest bezpośrednio związane z ochroną obszaru Natura 2000 lub nie wynika z tej ochrony, wymaga przeprowadzenia odpowiedniej oceny oddziaływania na zasadach określonych w ustawie z dnia 3 października 2008 r. o udostępnianiu informacji o środowisku i jego ochronie, udziale społeczeństwa w ochronie środowiska oraz o ocenach oddziaływania na środowisko (zgodnie z art. 33 ustawy o ochronie przyrody)

Wprowadzane zagospodarowanie o określonych w projekcie planu parametrach nie powinno mieć negatywnego wpływu na gatunki i siedliska dla których ochrony powstał Obszar Natura 2000 lub pogorszyć jego integralność.

5.3 Wpływ na świat roślinny, zwierzęcy oraz bioróżnorodność

Obecnie 100% obszaru jest terenem otwartym, biologicznie czynnym o dużej retencyjności. W wyniku planowanego zagospodarowania nastąpi zmniejszenie powierzchni biologicznie czynnej. Jednym ze sposobów jej ochrony jest wprowadzenie wskaźnika powierzchni biologicznie czynnej w odniesieniu do powierzchni działki budowlanej na poziomie 30%.

W wyniku realizacji planowanych inwestycji likwidacji nie ulegną żadne drzewa.

Teren znajduje się poza głównymi i lokalnymi korytarzami ekologicznymi.

Analizowany teren nie charakteryzuje się wysoką bioróżnorodnością. Planowane funkcje nie powinny mieć negatywnego wpływu na świat roślinny i zwierzęcy.

5.4 Wpływ na dobra kultury i krajobraz

Realizacja projektu planu nie będzie wiązała się z negatywnym oddziaływaniem na obiekty i obszary o wartościach kulturowych. Projekt planu ustala ochronę zabytków archeologicznych w formie stref ochrony konserwatorskiej zgodnie z zachowaniem przepisów odrębnych dotyczących ochrony zabytków. W obrębie projektu planu ani w jego bezpośrednim sąsiedztwie nie ma innych obiektów objętych ochroną konserwatora zabytków.

W wyniku realizacji ustaleń planu istotnej zmianie ulegnie charakter zagospodarowania. Docelowo nastąpi całkowite przekształcenie terenu. W miejsce upraw rolnych pozbawionych zieleni wysokiej powstanie teren usług sportu i rekreacji oraz zieleni urządzonej.

Projekt planu ustala objęcie kompleksową kompozycją przestrzenną całego obszaru, w dostosowaniu do charakteru otaczającej roślinności z zastosowaniem spójnej formy i kolorystyki w zakresie obiektów budowlanych, w tym małej architektury, nawierzchni oraz układu zieleni.

Projekt ustala, iż dachy mogą być płaskie lub spadziste o kącie nachylenia do 45° (dla obiektów sportowych dopuszcza dachy o dowolnej konstrukcji w zależności od wymagań technologicznych). Dopuszcza też wprowadzenie rozwiązań technicznych umożliwiających urządzenie tzw. zielonych dachów i ścian. Zakazuje natomiast stosowania na elewacjach budynków okładzin blach trapezowych i falistych i szyb refleksyjnych.

Położenie terenu w sąsiedztwie Jeziora Kozienickiego i istniejących już ośrodków wypoczynkowych sprzyja tego rodzaju zagospodarowaniu. Przyjęte parametry i wskaźniki kształtowania zabudowy i zagospodarowania terenu zapewniają ekstensywny charakter zagospodarowania oraz wkomponowanie w otaczający krajobraz.

5.5 Wpływ na powierzchnię ziemi (rzeźbę terenu), gleby, kopaliny

Przekształceń można spodziewać się w obrębie terenu US/ZP. Wiąże się to z powstaniem wykopów i nasypów związanych z planowanym zagospodarowaniem. Prowadzone roboty doprowadzą do zniszczenia gleby.

Należy podkreślić, że ustalenia planu minimalizują skalę zniszczenia poprzez wprowadzenie minimalnej powierzchni biologicznie czynnej na poziomie 30%. Przyjęta maksymalna powierzchnia zabudowy czyli maksymalna powierzchnia terenu zajętego przez budynki i tereny przekształcone w wyniku ich realizacji to tylko 10% w odniesieniu do powierzchni działki.

Należy podkreślić, że występujące tu grunty klas II i IIIa są chronione. Przeznaczenie ich na cele nierolnicze dokonuje się w miejscowym planie zagospodarowania przestrzennego. Decyzją z dn. 3 lutego 2023 r. (znak sprawy: DNI.tr.602.19.2023) Minister Rolnictwa i Rozwoju Wsi wyraził zgodę na zmianę przeznaczenia na cele nierolnicze gruntów rolnych klas II i IIIa o powierzchni 5,3801 ha, znajdujących się w granicach projektowanego planu.

Brak chronionych elementów rzeźby.

5.6 Wpływ na warunki klimatyczne, wymianę powietrza i stan czystości powietrza

Zmiany w zagospodarowaniu terenu będą miały w skali gminy (przestrzennie) niewielki zasięg. Obszar znajduje się poza głównymi korytarzami wymiany powietrza w gminie. Nie przewiduje się znaczącego wpływu na warunki klimatyczne.

Proponowane zagospodarowanie nie wpłynie na pogorszenie jakości powietrza atmosferycznego na tym terenie. W projekcie planu ustalono zaopatrzenie w ciepło z sieci ciepłowniczej lub z indywidualnych źródeł ciepła, w tym z odnawialnych źródeł energii o mocy nieprzekraczającej mocy mikroinstalacji. Dopuszcza też wytwarzanie ciepła w urządzeniach kogeneracyjnych, na warunkach określonych w przepisach odrębnych

Zgodnie z ustaleniami, plan w swoim obrębie zakazuje lokalizacji przedsięwzięć mogących zawsze i potencjalnie znacząco oddziaływać na środowisko za wyjątkiem obiektów infrastruktury technicznej i komunikacyjnej.

Podsumowując, nie ma podstaw do prognozowania, że na analizowanym terenie w wyniku realizacji planu mogłyby wystąpić przekroczenia dopuszczalnych standardów jakości powietrza.

5.7 Gospodarka wodno – ściekowa. Wpływ na wody powierzchniowe i podziemne

Zaopatrzenie w wodę ustala się z gminnej sieci wodociągowej. Zakazuje się budowy nowych indywidualnych lub lokalnych ujęć wody.

Nakaz odprowadzania ścieków bytowych do gminnej sieci kanalizacyjnej, z zakazem realizacji nowych indywidualnych systemów odprowadzania i gromadzenia lub oczyszczania ścieków.

W przypadku wód opadowych lub roztopowych ustala się odprowadzanie do ziemi lub do odbiorników na teren własny, dopuszcza się odprowadzanie do kanalizacji deszczowej w sytuacji braku możliwości odprowadzania na teren własny oraz nakazuje się ich podczyszczanie z zanieczyszczonych powierzchni, zgodnie z przepisami odrębnymi. Nakazuje się też kształtowanie powierzchni działek w sposób zabezpieczający przed spływem z nich wód opadowych i roztopowych na tereny działek sąsiednich.

W zakresie gospodarki wodno-ściekowej plan ustala prawidłowe warunki z punktu widzenia ochrony wód. Projekt planu wskazuje GZWP nr 222 Dolina Środkowej Wisły.

Teren w części znajduje się w obrębie szczególnego zagrożenia powodzią, na którym prawdopodobieństwo wystąpienia powodzi jest średnie i wynosi 1% (raz na 100 lat). Wskazano go na rysunku planu i odwołano się do przepisów prawa wodnego.

Na całym obszarze zakazuje się lokalizacji składowisk odpadów oraz obiektów służących przetwarzaniu odpadów. Zakazuje się też przedsięwzięć, które mogą zawsze i potencjalnie znacząco oddziaływać na środowisko, za wyjątkiem obiektów infrastruktury technicznej i komunikacji.

Ochrona przed powodzią realizowana jest poprzez wprowadzenie zakazu zabudowy. Nieprzekraczalne linie zabudowy znajdują się poza obszarem szczególnego zagrożenia powodzią. Wprowadzono też zakaz podpiwniczania obiektów budowlanych, za wyjątkiem obiektów wymagających podpiwniczenia ze względu na rozwiązania technologiczne.

Ustalenia planu chronią wody powierzchniowe (**1WS**) – istniejący rów z otaczającą go zielenią (**1ZN**, **2ZN**).

5.8 Wpływ na klimat akustyczny

Zgodnie z art. Art. 114 ust. 1 Ustawy - Prawo ochrony środowiska przy sporządzaniu miejscowego planu zagospodarowania przestrzennego, różnicując tereny o różnych funkcjach lub różnych zasadach zagospodarowania, wskazuje się, które z nich należą do poszczególnych rodzajów terenów, o których mowa w art. 113 ust. 2 pkt 1.

W ustaleniach planu zawarte jest - zgodnie z Prawem Ochrony Środowiska - odniesienie do poziomów dopuszczalnych hałasu w środowisku. Ustala się, że w przypadku realizacji na terenie oznaczonym symbolem **1US/ZP**, lub na jego części:

- usług sportu i rekreacji - należy traktować ten teren lub jego części jako tereny rekreacyjno-wypoczynkowe,
- domów opieki społecznej - należy traktować ten teren lub jego części, jako tereny domów opieki społecznej,
- zabudowy związanej ze stałym lub czasowym pobytem dzieci i młodzieży - należy traktować ten teren lub jego części, jako tereny zabudowy związanej ze stałym lub czasowym pobytem dzieci i młodzieży,
- obiektów zamieszkania zbiorowego - należy traktować ten teren lub jego część, jako teren zabudowy mieszkaniowej wielorodzinnej i zamieszkania zbiorowego,
- usług innych niż wymienione powyżej – na terenie lub jego części nie określa się kwalifikacji w zakresie dopuszczalnego poziomu hałasu w środowisku;

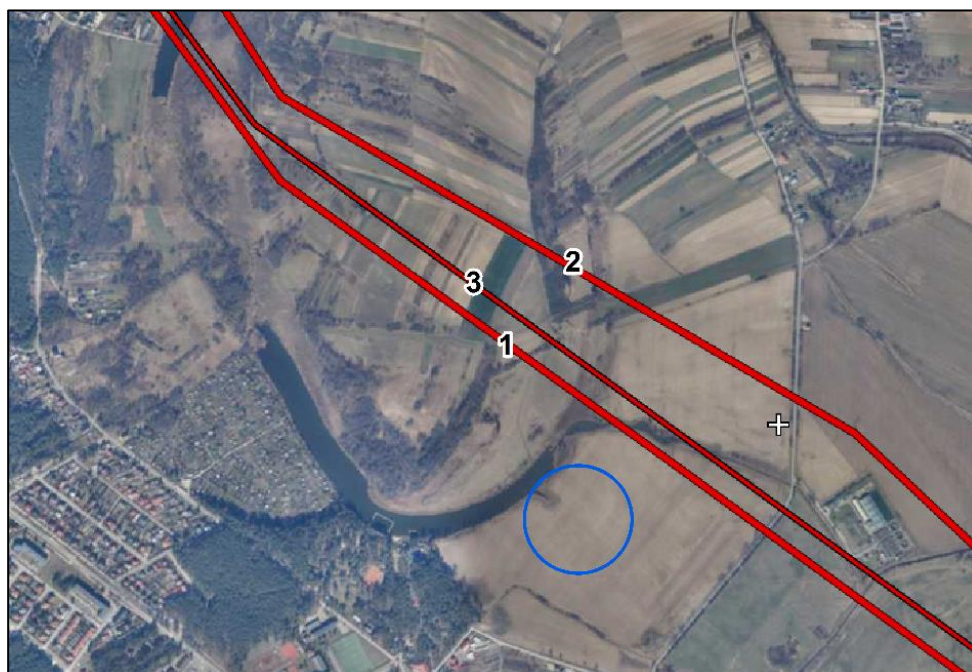
Planowane funkcje nie powinny generować znaczącego hałasu w środowisku. Może być trochę większy ruch samochodowy. Uciążliwością może być natomiast hałas związany z etapem budowy konkretnych inwestycji.

5.9 Wpływ na zagrożenie polami elektroenergetycznymi

Plan ustala zasadę zaopatrzenia obszaru planu w oparciu o istniejącą lub rozbudowywaną sieć elektroenergetyczną (ustala realizację nowych i rozbudowę istniejących linii elektroenergetycznych wyłącznie jako kablowych podziemnych)

Dopuszcza też pozyskanie energii elektrycznej w urządzeniach kogeneracyjnych lub ze źródeł odnawialnych, wykorzystujących wyłącznie energię promieniowania słonecznego, wiatrową lub geotermalną o mocy nieprzekraczającej mocy mikroinstalacji.

Obszar planu znajduje się w sąsiedztwie linii elektroenergetycznych wysokich napięć 220 kV i 400 kV. Najbliżej położoną linią elektroenergetyczną jest 400kV Kozienice – Ostrowiec. Analizowany teren znajduje się w odległości ok. 95 m od osi linii i w odległości ok. 55 m od zasięgu jej strefy ochronnej.



Ryc. 5–3 Przebieg linii elektroenergetycznych wysokich napięć 220 kV i 400kV, z orientacyjnym położeniem analizowanego terenu. 1-linia 400kV Kozienice- Ostrowiec; 2 – linia 400kV – Kozienice – Lublin; 3 - linia 220 kV – Kozienice - Puławy

W ramach państwowego monitoringu środowiska na terenie województwa mazowieckiego wyznaczono sieć 135 punktów pomiarowych, w których pomiary wykonuje się w trzyletnim cyklu po 45 rocznie. W gminie Kozienice w 2018 r. wyznaczono jeden punkt – centrum miasta Kozienice, skwer przy stadionie miejskim, ul. Sportowa. Nie odnotowano przekroczeń dopuszczalnych poziomów pól elektromagnetycznych.

Prognozuje się, że realizacja ustaleń planu nie zwiększy zagrożenia związanego z polami elektroenergetycznymi.

5.10 Gospodarka odpadami

W wyniku realizacji planu nie przewiduje się powstania żadnych obiektów, z którymi wiązałoby się wytwarzanie odpadów o rodzajach lub w ilościach odbiegających od typowych odpadów komunalnych.

Plan nakazuje, aby zbieranie, magazynowanie i usuwanie odpadów komunalnych było zgodne z obowiązującymi przepisami prawa w tym zakresie czyli „Regulaminem utrzymania czystości i porządku na terenie Gminy Kozienice”.

Jest to podstawowy dokument, który definiuje sposoby gromadzenia i przekazywania odpadów komunalnych. Na terenie Gminy Kozienice obowiązuje w. wym. regulamin przyjęty Uchwałą Nr XX/250/2020 Rady Miejskiej w Kozienicach z dnia 30 czerwca 2020 r. (ze zm.).

Szczegółowe informacje dotyczące funkcjonowania systemu gospodarowania odpadami komunalnymi w Gminie Kozienice zawarte są też w sporządzanej corocznie analizie stanu gospodarki odpadami komunalnymi.

Plan zakazuje lokalizacji składowisk odpadów oraz obiektów służących przetwarzaniu odpadów.

Nie prognozuje się żadnych szczególnych zagrożeń środowiska związanych z odpadami.

5.11 Wpływ na ludzi

Pod pojęciem oddziaływania na ludzi należy rozumieć oddziaływanie na warunki zamieszkania. Dotyczy to przede wszystkim utrzymania określonych standardów dotyczących czystości powietrza, klimatu akustycznego czy uwarunkowań wynikających z innych uciążliwości i zagrożeń środowiska. Większość z nich omówiono w poszczególnych rozdziałach Prognozy.

Wprowadzenie funkcji chronionych skutkuje obowiązkiem spełnienia wymogów utrzymania określonych standardów ochrony środowiska. Projekt planu wprowadza zakaz lokalizacji przedsięwzięć mogących zawsze i potencjalnie znacząco oddziaływać na środowisko, za wyjątkiem obiektów infrastruktury technicznej i komunikacyjnej.

Projekt planu stwarza ramy dla inwestycji służącej lokalnej społeczności. Ekstensywne zagospodarowanie w otoczeniu zieleni wpisuje się w obecne zagospodarowanie po zachodniej stronie Jeziora Kozienickiego.

Generalnie projekt planu korzystnie wpływa na warunki życia ludzi.

5.12 Poważne awarie

W granicach objętych projektem planu nie przewiduje się lokalizacji zakładów o zwiększonym lub dużym ryzyku wystąpienia poważnych awarii przemysłowych o których mowa w ustawie Prawo ochrony środowiska z dnia 27 kwietnia 2001 r.

W Gminie Kozienice znajduje się jeden zakład o zwiększonym ryzyku wystąpienia awarii ZZR – Elektrownia Kozienice – ENEA Wytwarzanie sp. z o. o. w Świerżach Górnych, oddalony o ok. 9 km od analizowanego terenu.

Potencjalnym źródłem awarii można uznać też drogi i stacje paliw jako miejsca wypadków drogowych i zagrożeń produktami ropopochodnymi dla gleb i wód.

W związku z tym nowe inwestycje oraz rozmieszczenie ewentualnych przestrzeni publicznych w żaden sposób nie zwiększą skutków poważnej awarii przemysłowej.

6. Informacja o możliwym transgranicznym oddziaływaniu na środowisko

Ze względu na rodzaj planowanej funkcji, jej skalę i położenie nie przewiduje się transgranicznego oddziaływania skutków realizacji planu na środowisko.

7. Przewidywane metody analizy skutków realizacji projektowanego planu

Skutki realizacji postanowień planu podlegać będą bieżącym pomiarom, ocenom oraz analizom wpływu na środowisko wielu czynników, prowadzonym w ramach Państwowego Monitoringu Środowiska przez zobligowane do tego instytucje. Stosownie do art. 10 ust. 2 Dyrektywy 2001/42/WE Parlamentu Europejskiego i Rady z dnia 27 czerwca 2001 r. w sprawie oceny wpływu niektórych planów i programów na środowisko dla monitoringu znaczącego wpływu na środowisko realizacji planów możliwe jest wykorzystanie istniejącego systemu monitoringu, w celu uniknięcia jego powielania. Zgodnie z art.32 ustawy z dnia 27 marca 2003 r. o planowaniu i zagospodarowaniu przestrzennym:

„W celu oceny aktualności studium i planów miejscowych wójt, burmistrz albo prezydent miasta dokonuje analizy zmian w zagospodarowaniu przestrzennym gminy, ocenia postępy w opracowywaniu planów miejscowych i opracowuje wieloletnie programy ich sporządzania w nawiązaniu do ustaleń studium, z uwzględnieniem (...) wniosków w sprawie sporządzenia lub zmiany planu miejscowego.

Wójt, burmistrz albo prezydent miasta przekazuje radzie gminy wyniki analiz, o których mowa w ust. 1, po uzyskaniu opinii gminnej (...) komisji urbanistyczno-architektonicznej, co najmniej raz w czasie kadencji rady. Rada gminy podejmuje uchwałę w sprawie aktualności studium i planów miejscowych, a w przypadku uznania ich za nieaktualne, w całości lub w części, podejmuje działania, o których mowa w art. 27 ustawy.

Przy podejmowaniu uchwały, o której mowa w ust. 2, rada gminy bierze pod uwagę w szczególności zgodność studium albo planu miejscowego z wymogami wynikającymi z przepisów art.10 ust. 1 i 2, art. 15 oraz art.16 ust. 1.”

Tak więc w przypadku miejscowego planu zagospodarowania przestrzennego istnieje określona ustawowo procedura pozwalająca przeanalizować i ocenić skutki jego realizacji.

Dodatkowo proponuje się objąć analizą skutków realizacji postanowień planu, a później monitoringiem następujących komponentów:

Przedmiot analizy/ monitoringu	Metoda/źródło informacji	częstotliwość
Powierzchnia terenu biologicznie czynnego	Wizja terenowa Mapa pokrycia terenu na podstawie zdjęć lotniczych Ewidencja – budynki, krawędzie ulic i placów	Co 5 lat
Poziom hałasu w środowisku	Pomiary	Co 5 lat

8. Propozycja ograniczenia negatywnych oddziaływań na środowisko. Rozwiązania alternatywne.

Analizując ustalenia planu nie stwierdzono przedsięwzięć znacząco negatywnie oddziałujących na środowisko, a w szczególności na obszary Natura 2000, które wymagają wariantów alternatywnych.

W celu ograniczenia negatywnych oddziaływań na środowisko wprowadzono m.in. następujące rozwiązania:

- Ograniczenie powierzchni trwałego zainwestowania (min. pbc na poziomie 30% w stosunku do powierzchni działki budowlanej)
- Zapewnienie odpowiednich standardów ochrony akustycznej
- Ustalenia wpływające na minimalizację zanieczyszczeń
- Ustalenia z zakresu gospodarki wodno-ściekowej
- Zakaz zabudowy na terenach szczególnego zagrożenia powodzią

9. Podsumowanie i wnioski. Streszczenie w języku niespecjalistycznym.

Prognoza oddziaływania na środowisko stanowi podstawowy dokument, niezbędny do przeprowadzenia postępowania w sprawie strategicznej oceny oddziaływania na środowisko skutków realizacji polityki, strategii, planu lub programu. Sporządzenie prognozy jest elementem postępowania w sprawie strategicznej oceny oddziaływania na środowisko, jakiej podlegają miejscowe plany zagospodarowania przestrzennego zgodnie z art. 46 Ustawy z dnia 3 października 2008 r. o udostępnianiu informacji o środowisku i jego ochronie, udziale społeczeństwa w ochronie środowiska oraz o ocenach oddziaływania na środowisko (t.j. Dz. U. z 2022 r., poz. 1029 z późn. zm.)

Ramowy zakres prognozy określa art. 51 ust. 2 ww. ustawy.

Zakres i stopień szczegółowości informacji w niej wymaganych uzgadnia się na podstawie art. 53 ww. ustawy przez właściwe organy. W związku z powyższym zakres i stopień szczegółowości uzgodniono z Państwowym Powiatowym Inspektorem Sanitarnym w Kozienicach i Regionalnym Dyrektorem Ochrony Środowiska.

Zasadniczym celem prognozy oddziaływania na środowisko jest diagnoza obecnego stanu środowiska oraz wskazanie potencjalnego oddziaływania realizacji ustaleń miejscowego planu zagospodarowania przestrzennego

Powyższa prognoza oddziaływania na środowisko dotyczy projektu Miejscowego planu zagospodarowania przestrzennego dla fragmentu terenu położonego w obrębie Kozienice PSK, Gmina Kozienice zwanym „Kozienickie Błonia”. Plan sporządzany jest na podstawie Uchwały Nr XXXV/413/2021 Rady Miejskiej w Kozienicach z dnia 31 maja 2021 r.

Obszar objęty projektem planu znajduje się w obrębie Kozienice PSK. Obejmuje działkę nr. ew. 3/9 o pow. 5,39 ha.

Obszar pozbawiony jest zabudowy – tworzą go tereny użytkowane rolniczo. Od strony płn. i płn. zach. sąsiaduje z Jeziorem Kozienickim. Od strony zachodniej w odległości ok. 100 m, wzdłuż ulicy Jeziornej przebiega granica miasta Kozienice. Za nią znajdują się tereny ośrodków rekreacyjno – wypoczynkowych, w tym: Ośrodek Wypoczynku Świątecznego. Wzdłuż ulicy Jeziornej zaczyna kształtować się zabudowa jednorodzinna.

Na danym terenie nie obowiązuje żaden miejscowy plan zagospodarowania przestrzennego.

Gmina Kozienice ma przejąć na własność w ramach obowiązujących przepisów prawnych od Skarbu Państwa działkę nr ew. 3/9, na której znajdują się grunty rolne klas II i IIIa. Celem przejęcia jest realizacja

polityki przestrzennej gminy wyrażonej w Studium uwarunkowań i kierunków zagospodarowania przestrzennego gminy Kozienice, czyli zagospodarowanie terenów na cele sportowo - rekreacyjne. Zmiana przeznaczenia gruntów rolnych klas II i IIIa na cele nierolnicze zgodnie z prawem dokonuje się w ramach procedury uchwalania miejscowego planu zagospodarowania przestrzennego. Decyzją z dn. 3 lutego 2023 r. (znak sprawy: DNI.tr.602.19.2023) Minister Rolnictwa i Rozwoju Wsi wyraził zgodę na zmianę przeznaczenia na cele nierolnicze gruntów rolnych klas II i IIIa o powierzchni 5,3801 ha, znajdujących się w granicach projektowanego planu.

Struktura funkcjonalno – przestrzenna jest zgodna z kierunkami rozwoju przedstawionymi w Studium uwarunkowań i kierunków zagospodarowania przestrzennego Gminy Kozienice uchwalonym Uchwałą Rady Miejskiej w Kozienicach Nr XXIV/317/2008 z dnia 9 października 2008 roku, zmienionym Uchwałą Nr XXXVI/327/2017 Rady Miejskiej w Kozienicach z dnia 29 listopada 2017 roku, Uchwałą Nr XX/258/2020 Rady Miejskiej w Kozienicach z dn. 30 czerwca 2020 r. oraz uchwałą nr XLVI/555/2022 z dnia 25 maja 2022 r.

Uchwałą Nr XXXV/414/2021 Rady Miejskiej w Kozienicach z dnia 31 maja 2021 r. przystąpiono do sporządzenia częściowej zmiany Studium uwarunkowań i kierunków zagospodarowania przestrzennego Gminy Kozienice. Obszary objęte zmianą studium znajdują się poza terenem objętym projektem planu.

W obrębie planu znajdują się następujące funkcje:

US/ZP – teren usług sportu i rekreacji oraz zieleni urządzonej

ZN – teren zieleni nieurządzonej

WS – teren wód powierzchniowych - rów

Analizowany teren w całości znajduje się w obszarze Natura 2000 Ostoja Kozienicka PLB 140013

Teren objęty opracowaniem w znacznej części znajduje się w obrębie obszaru szczególnego zagrożenia powodzią, na którym prawdopodobieństwo wystąpienia powodzi jest średnie i wynosi 1% (raz na 100 lat). Teren znajduje się poza obszarami zagrożonymi osuwaniem się mas ziemnych

Projekt planu zawiera zapisy zapewniające ochronę istotnych elementów środowiska przyrodniczego i minimalizujących lub ograniczających negatywne skutki realizacji planu na środowisko przyrodnicze.

Dotyczą one:

- Zakazu lokalizowania zakładów zaliczonych do zakładów o dużym ryzyku wystąpienia poważnej awarii i o zwiększonym ryzyku wystąpienia poważnej awarii
- Zakazu lokalizowania na obszarze planu przedsięwzięć mogących zawsze i potencjalnie znacząco oddziaływać na środowisko za wyjątkiem obiektów infrastruktury technicznej i komunikacyjnej
- Ograniczenia powierzchni trwałego zainwestowania działki poprzez ustalenie minimalnej powierzchni biologicznie czynnej na poziomie 30%
- W odniesieniu do hałasu, ustalenie obowiązku traktowania terenów zgodnie z przepisami odrębnymi
- Segregacji, gromadzenia i zagospodarowania odpadów zgodnie z „Regulaminem utrzymania czystości i porządku na terenie Gminy Kozienice”
- Zaopatrzenia w wodę z gminnej sieci wodociągowej. Zakazuje się budowy nowych indywidualnych lub lokalnych ujęć wody
- Odprowadzenia ścieków bytowych do gminnej sieci kanalizacyjnej

- Odprowadzanie wód opadowych i roztopowych do ziemi lub do odbiorników na teren własny, dopuszczenie odprowadzania do kanalizacji deszczowej w sytuacji braku możliwości odprowadzania na teren własny oraz nakaz podczyszczania wód z zanieczyszczonych powierzchni,
- zgodnie z przepisami odrębnymi. Zaopatrzenia w ciepło z sieci ciepłowniczej lub z indywidualnych źródeł ciepła, w tym z odnawialnych źródeł energii o mocy nieprzekraczającej mocy mikroinstalacji. Dopuszcza się też wytwarzanie ciepła w urządzeniach kogeneracyjnych, na warunkach określonych w przepisach odrębnych
- Wskazania obszarów chronionych – obszaru Natura 2000 Ostoja Kozienicka PLB140013 z odniesieniem do przepisów odrębnych
- Wskazania obszaru szczególnego zagrożenia powodzią na którym prawdopodobieństwo wystąpienia powodzi jest średnie i wynosi 1% (raz na 100 lat). Ochrona przed powodzią realizowana jest poprzez wprowadzenie zakazu zabudowy
- Ochrony wody powierzchniowej – rowu wraz z otaczającą go zielenią nieurządzoną

Analizując znaczące oddziaływanie, w tym: bezpośrednie, pośrednie, wtórne, skumulowane, krótkoterminowe, średnioterminowe i długoterminowe, stałe i chwilowe oraz pozytywne i negatywne stwierdzono, iż w poszczególnych dziedzinach i komponentach środowiska prognozę wpływu można streścić następująco:

ODDZIAŁYWANIE NA:	PROGNOZA ODDZIAŁYWANIA PLANU
Ludzi	Ustalenia planu i przyjęte wskaźniki zagospodarowania prowadzą do utrzymania właściwych standardów środowiskowych. Umożliwią realizację inwestycji przeznaczonych na cele publiczne zgodnie z polityką gminy. Wprowadzone w planie funkcje i ich dostępność będą służyć lokalnej społeczności. Oddziaływanie długoterminowe pozytywne.
Powierzchnię ziemi - rzeźbę terenu	Roboty ziemne związane z budową obiektów i infrastruktury. Niewielkie niwelacje związane z zagospodarowaniem terenu. Oddziaływanie stałe negatywne o charakterze lokalnym.
Gleby	Chronione grunty rolne kl. II i IIIa ulegną zniszczeniu w obrębie całego terenu 1US/ZP (ok. 5,3 ha) Oddziaływanie stałe negatywne
Wody powierzchniowe	Ochrona wody powierzchniowej – rowu Oddziaływanie długoterminowe pozytywne
Wody podziemne	Gospodarka wodno-ściekowa – plan ustala prawidłowe warunki z punktu widzenia ochrony wód. Nie przewiduje się znaczącego wpływu. Wpływ planu na warunki zasilania sąsiadujących układów wodnych ocenia się jako nieistotny. Ochrona przed powodzią realizowana jest poprzez wprowadzenie zakazu zabudowy Oddziaływanie długoterminowe pozytywne
Klimat, w tym warunki przewietrzania.	Nie przewiduje się znaczącego wpływu.

Powietrze	Nie przewiduje się znaczącego wpływu. Sukcesywna poprawa stanu będzie wynikiem działań w skali gminy.
Roślinność; różnorodność biologiczna	Zmniejszenie powierzchni biologicznie czynnej. Wprowadzenie min. pbc na poziomie 30% Brak zieleni wysokiej Oddziaływanie stale negatywne o charakterze lokalnym
Świat zwierzęcy; korytarze ekologiczne	Teren objęty planem znajduje się poza zasięgiem głównych korytarzy ekologicznych gminy Nie przewiduje się znaczącego wpływu.
Obszary i obiekty prawnie chronione; Natura 2000	Plan nie narusza przepisów dotyczących ochrony przyrody. Teren znajduje się w obrębie obszaru Natura 2000 Ostoja Kozienicka PLB140013. Nie przewiduje się, aby planowane zagospodarowanie mogło mieć negatywny wpływ na siedliska i gatunki chronione ani na integralność w obszarach Natura 2000.
Krajobraz	Całkowite przekształcenie terenu – krajobraz rolniczy zostanie przekształcony na tereny o charakterze sportowo – rekreacyjnym. Plan ustala objęcie kompleksową kompozycją przestrzenną całego obszaru, w dostosowaniu do charakteru otaczającej roślinności z zastosowaniem spójnej formy i kolorystyki w zakresie obiektów budowlanych, w tym małej architektury, nawierzchni oraz układu zieleni. Oddziaływanie długoterminowe pozytywne.
Klimat akustyczny	Nie przewiduje się znaczącego wpływu.
Zagrożenie odpadami	Nie przewiduje się znaczącego wpływu.
Zagrożenie polami elektromagnetycznymi	Nie przewiduje się znaczącego oddziaływania.
Zabytki i dobra kultury	Projekt planu ustala ochronę zabytków archeologicznych w formie stref ochrony konserwatorskiej zgodnie z zachowaniem przepisów odrębnych dotyczących ochrony zabytków. Realizacja projektu planu nie będzie wiązała się z negatywnym oddziaływaniem na obiekty i obszary o wartościach kulturowych.

Prognoza wskazuje przewidywane metody analizy skutków realizacji postanowień projektu planu. Nie przewiduje rozwiązań, innych niż ustalone w projekcie planu, mających na celu zapobieganie i ograniczenie negatywnych oddziaływań na środowisko, mogących być rezultatem realizacji projektu planu, ponieważ ustalenia zapisane w projekcie planu w pełni zabezpieczają obszar objęty planem przed wystąpieniem ewentualnych uciążliwości oddziaływań na jakość i stan środowiska, tym samym zapewniają dotrzymanie standardów jakości środowiska wyznaczanych przepisami odrębnymi.

Podsumowując można stwierdzić, że:

- Ustalenia planu w świetle wcześniejszych decyzji planistycznych (Studium) z punktu widzenia ochrony środowiska i ochrony przyrody są sformułowane prawidłowo. Zawarto w nich zabezpieczenia przed niekorzystnym oddziaływaniem planowanego zainwestowania
- Czynniki decydujące o wrażliwości terenu: przypowierzchniowa warstwa gruntu – mułki ilaste (mady ciężkie), wysoki wskaźnik infiltracji wód opadowych, część terenu w obrębie szczególnego zagrożenia powodzią na którym prawdopodobieństwo występowania powodzi jest średnie i wynosi 1% (raz na 100 lat), położenie w obrębie obszaru Natura 2000 Ostoja Kozienicka PLB140013

- Plan zapewnia utrzymanie standardów środowiskowych warunków życia. W celu zminimalizowania negatywnych oddziaływań proponuje się utrzymanie min. wskaźnika pbc na poziomie 30% w stosunku do powierzchni działki budowlanej
- Nie przewiduje się, aby planowane zagospodarowanie mogło mieć negatywny wpływ na siedliska i gatunki chronione oraz integralność w obszarach Natura 2000 Ostoja Kozienicka PLB140013
- Nie stwierdzono, aby prognozowane oddziaływanie ustaleń planu na środowisko mogłoby mieć charakter oddziaływań ponadlokalnych
- Ochronę przeciwpowodziową na obszarze szczególnego zagrożenia powodzią plan realizuje poprzez zakaz zabudowy
- Projekt planu jest zgodny z aktualnymi przepisami prawa dotyczącymi ochrony środowiska

Analizując ustalenia planu z zakresu przeznaczenia terenów i możliwych parametrów ich zainwestowania nie przewiduje się znaczących negatywnych oddziaływań na środowisko powstałych w wyniku realizacji w/w ustaleń.

Nie przewiduje się, aby planowane zagospodarowanie mogło mieć negatywny wpływ na siedliska i gatunki chronione oraz integralność w obszarach Natura 2000 Ostoja Kozienicka PLB140013.

Z racji na położenie w obrębie Obszaru każde przedsięwzięcie, które może znacząco oddziaływać na obszar Natura 2000, a które nie jest bezpośrednio związane z ochroną obszaru Natura 2000 lub nie wynika z tej ochrony, wymaga przeprowadzenia odpowiedniej oceny oddziaływania na zasadach określonych w ustawie z dnia 3 października 2008 r. o udostępnianiu informacji o środowisku i jego ochronie, udziale społeczeństwa w ochronie środowiska oraz o ocenach oddziaływania na środowisko (zgodnie z art. 33 ustawy o ochronie przyrody).

10. Materiały wejściowe

10.1 Materiały podstawowe:

- Projekt Miejscowego planu zagospodarowania przestrzennego dla fragmentu terenu położonego w obrębie Kozienice PSK, Gmina Kozienice zwanym „Kozienickie Błonia”, luty 2023
 - tekst planu
 - rysunek planu w skali 1:1000
- Studium uwarunkowań i kierunków zagospodarowania przestrzennego Gminy Kozienice uchwalone zostało Uchwałą Rady Miejskiej w Kozienicach Nr XXIV/317/2008 z dnia 9 października 2008 roku, zmienione Uchwałą Nr XXXVI/327/2017 Rady Miejskiej w Kozienicach z dnia 29 listopada 2017 roku, uchwałą Nr XX/258/2020 Rady Miejskiej w Kozienicach z dn. 30 czerwca 2020 r. oraz uchwałą nr XLVI/555/2022 z dnia 25 maja 2022 r.
- Opracowanie ekofizjograficzne podstawowe sporządzone na potrzeby Miejscowego planu zagospodarowania przestrzennego dla fragmentu terenu położonego w obrębie Kozienice PSK, zwanym Kozienickie Błonia, BPRW S.A., Warszawa 2022

10.2 Wybrane materiały uzupełniające i pomocnicze; źródła informacji

- Gmina Kozienice: <http://www.kozienice.pl/>

- Program ochrony środowiska Gminy Kozienice na lata 2016 – 2019 z perspektywą do 2023 (załącznik Nr 1 do Uchwały Nr XXI/188/2016 Rady Miejskiej w Kozienicach z dnia 20 września 2016 r.)
- Program ochrony środowiska dla Gminy Kozienice na lata 2020-2023 z perspektywą do 2027, Kozienice 2021 (aktualizacja obowiązującego Programu)
- Strategia Rozwoju Gminy Kozienice na lata 2018 – 2030, Kozienice 09.2018 r. (załącznik do uchwały Nr XLV/435/2018 Rady Miejskiej w Kozienicach z dnia 20 września 2018 r.)
- Regulamin utrzymania czystości i porządku na terenie Gminy Kozienice (Uchwała Nr XX/250/2020 Rady Miejskiej w Kozienicach z dnia 30 czerwca 2020 ze zm.)
- Strategia rozwoju elektromobilności Gminy Kozienice na lata 2020 – 2035, Kozienice 2015 r. (Uchwała Nr XVI/189/2019 Rady Miejskiej w Kozienicach z dnia 30 grudnia 2019 r.)
- Plan Zagospodarowania Przestrzennego Województwa Mazowieckiego, Warszawa 2018 r., wraz z Prognozą oddziaływania na środowisko
- Roczna ocena jakości powietrza w województwie mazowieckim. Raport wojewódzki za rok 2021, GIOŚ Warszawa kwiecień 2022
- Stan Środowiska w Województwie Mazowieckim – Raport, GIOŚ, Warszawa 2020
- Uchwała Nr 115/20 z dnia 8 września 2020 Sejmiku Województwa Mazowieckiego w sprawie programu ochrony powietrza dla stref w województwie mazowieckim, w których zostały przekroczone poziomy dopuszczalne i docelowe substancji w powietrzu Dz.U.Woj.Maz z dnia 15 września 2020, poz.9595
- Rozporządzenie Nr 11 Wojewody Mazowieckiego z dnia 4 kwietnia 2005 r. w sprawie Kozienickiego Parku Krajobrazowego im. Profesora Ryszarda Zaręby (Dz. U. Woj. Maz. Nr 75, poz. 1980)
- Uchwała Nr 229/19 Sejmiku Województwa Mazowieckiego z dnia 17 grudnia 2019 r. w sprawie ustanowienia Planu Ochrony dla Kozienickiego Parku Krajobrazowego (Dz. U. Woj. Maz. z dnia 23 grudnia 2019 r., poz. 15708)
- Rozporządzenie Ministra Środowiska z dnia 12 stycznia 2011 r w sprawie specjalnej ochrony ptaków (Dz. U. Nr 25, poz. 133 z późn. zm.)
- Zarządzenie Nr 13 Regionalnego Dyrektora Ochrony Środowiska w Warszawie z dnia 31 marca 2014 r. w sprawie ustanowienia planu zadań ochronnych dla obszaru Natura 2000 Ostoja Kozienicka PLB140013 (Dz.U. Woj.Maz. z dnia 9 kwietnia 2014 r., poz. 1826 z późn. zm.)
- Stan Środowiska w Województwie Mazowieckim – Raport, GIOŚ, Warszawa 2020
- <http://geoserwis.gdos.gov.pl>
- <http://gdos.gov.pl>
- <http://msip.wrotamazowska.pl/msip>
- Geoportal.gov.pl
- Państwowy Instytut Geologiczny <http://www.pgi.gov.pl>
- Mazowiecki Wojewódzki Inspektor Ochrony Środowiska <http://www.wios.warszawa>
- Główny Inspektor Ochrony Środowiska <http://www.gios.gov.pl>
- Strona internetowa: <http://mapa.korytarze.pl>
- <https://isok.gov.pl>

Załącznik nr 1

S. Toloczko
2021-10-13



Powiatowa Stacja Sanitarno-Epidemiologiczna w Kozienicach
www.gov.pl/web/psse-kozienice

PAŃSTWOWY POWIATOWY INSPEKTOR SANITARNY W KOZIENICACH
ul. Sławska 27, 26-900 Kozienice

Urząd Miejski w Kozienicach
KANCELARIA
17. 10. 2021

Kozienice, 7 października 2021 r.

ZNS.700.05.2021

2021-10-13

Urząd Gminy w Kozienicach
ul. Parkowa 5
26-900 Kozienice

2021-10-13

OPINIA SANITARNA

Państwowy Powiatowy Inspektor Sanitarny w Kozienicach działając na podstawie:

- art. 53 i art. 58 ust.1 pkt 3 ustawy z dnia 3 października 2008 r. o udostępnieniu informacji o środowisku i jego ochronie, udziale społeczeństwa w ochronie środowiska oraz o ocenach oddziaływania na środowisko (Dz. U. z 2021 r., poz. 247 ze zm.),
- art. 3 pkt 1, art. 10 ust. 1 pkt 3 oraz art. 10 ust. 2 ustawy z dnia 4 marca 1985 r. o Państwowej Inspekcji Sanitarnej (Dz. U. z 2021 r., poz. 195);

uzgadnia

zakres i stopień szczegółowości informacji wymaganych w prognozie oddziaływania na środowisko sporządzanej dla miejscowego planu zagospodarowania przestrzennego dla fragmentu terenu położonego w obrębie Kozienice PSK, gmina Kozienice, zwanym „Kozienickie Błonia”.

Przedmiotowa prognoza – zgodnie z art. 51 ust. 2, ustawy z dnia 3 października 2008 r. o udostępnieniu informacji o środowisku i jego ochronie, udziale społeczeństwa w ochronie środowiska oraz o ocenach oddziaływania na środowisko – powinna zawierać:

- a. informacje o zawartości, głównych celach projektowanego dokumentu oraz jego powiązaniach z innymi dokumentami,
- b. informacje o metodach zastosowanych przy sporządzaniu prognozy,
- c. propozycje dotyczące przewidywanych metod analizy skutków realizacji postanowień projektowanego dokumentu oraz częstotliwości jej przeprowadzania,
- d. informacje o możliwym transgranicznym oddziaływaniu na środowisko,
- e. streszczenie sporządzone w języku niespecjalistycznym.

Określać, analizować i oceniać:

- a. istniejący stan środowiska oraz potencjalne zmiany tego stanu w przypadku braku realizacji projektowanego dokumentu,
- b. stan środowiska na obszarach objętych przewidywanym znaczącym oddziaływaniem,
- c. istniejące problemy ochrony środowiska istotne z punktu widzenia realizacji projektowanego dokumentu, w szczególności dotyczące obszarów podlegających ochronie na podstawie ustawy z dnia 16 kwietnia 2004 r. o ochronie przyrody,
- d. cele ochrony środowiska ustanowione na szczeblu międzynarodowym, wspólnotowym i krajowym, istotne z punktu widzenia projektowanego dokumentu, oraz sposoby, w jakich te cele i inne problemy środowiska zostały uwzględnione podczas opracowywania dokumentu,
- e. przewidywane znaczące oddziaływania, w tym oddziaływania bezpośrednie, pośrednie, wtórne, skumulowane, krótkoterminowe, średnioterminowe i długoterminowe, stałe i chwilowe oraz pozytywne

Strona 1 z 2

i negatywne, na cele i przedmiot ochrony obszaru Natura 2000 oraz integralność tego obszaru, a także na środowisko, a w szczególności na:

- różnorodność biologiczną,
 - ludzi,
 - zwierzęta,
 - rośliny,
 - wodę,
 - powietrze,
 - powierzchnię ziemi,
 - krajobraz,
 - klimat,
 - zasoby naturalne,
 - zabytki,
 - dobra materialne
- z uwzględnieniem zależności między tymi elementami środowiska i między oddziaływaniami na te elementy.*

Przedstawić:

- a. rozwiązania mające na celu zapobieganie, ograniczanie lub kompensację przyrodniczą negatywnych oddziaływań na środowisko, mogących być rezultatem realizacji projektowanego dokumentu, w szczególności na cele i przedmiot ochrony obszaru Natura 2000 oraz integralność tego obszaru;
- b. biorąc pod uwagę cele i geograficzny zasięg dokumentu oraz cele i przedmiot ochrony obszaru Natura 2000 oraz integralność tego obszaru - rozwiązania alternatywne do rozwiązań zawartych w projektowanym dokumencie wraz z uzasadnieniem ich wyboru oraz opis metod dokonania oceny prowadzącej do tego wyboru albo wyjaśnienie braku rozwiązań alternatywnych, w tym wskazania napotkanych trudności wynikających z niedostatków techniki lub luk we współczesnej wiedzy.

Burmistrz Gminy Kozienice, realizując postanowienia uchwały Nr XXXV/413/2021 Rady Miejskiej w Kozienicach z dnia 31 maja 2021 r. zwrócił się z wnioskiem (pismo z dnia 04.10.2021 r., znak GS.6722.3.6.2021) do Państwowego Powiatowego Inspektora Sanitarnego w Kozienicach o uzgodnienie zakresu i stopnia szczegółowości informacji wymaganych w prognozie oddziaływania na środowisko sporządzanej dla miejscowego planu zagospodarowania przestrzennego dla fragmentu terenu położonego w obrębie Kozienice PSK, gmina Kozienice, zwanym „Kozienickie Błonia” – **zmiany obejmują obszar oznaczony w załączniku graficznym nr 1 do powyższej uchwały.**

W związku z powyższym, niniejszym pismem, Państwowy Powiatowy Inspektor Sanitarny w Kozienicach uzgodnił zakres i stopień szczegółowości informacji wymaganych w prognozie oddziaływania na środowisko do wyżej wymienionego projektu.

Zakres i stopień szczegółowości informacji wymaganych w prognozie, określony został biorąc pod uwagę, iż naczelnym celem polityki przestrzennej wyrażonej w projekcie planu winno być kształtowanie struktury przestrzennej sprzyjającej zrównoważonemu wykorzystywaniu cech, zasobów i walorów przestrzeni z rozwojem gospodarczym, wzrostem poziomu i jakości życia oraz trwałym zachowaniem wartości środowiska.

PAŃSTWOWY POWIATOWY
INSPEKTOR SANITARNY
W KOZIENICACH
Krzysztof Wilkowska

Załącznik nr 2



**REGIONALNY DYREKTOR
OCHRONY ŚRODOWISKA
W WARSZAWIE**

WOŚ-III.411.407.2021.JDR

Warszawa, dnia 3 marca 2022 r.

[Handwritten signature]
2022-03-07

Urząd Miejski w Kozienicach
KANCELARIA
04.03.2022
Poz. Dz. 5362
Podpis *[Handwritten signature]*

[Handwritten signature]
2022-03-08

Burmistrz Gminy Kozienice
ul. Parkowa 5
26-900 Kozienice

UZGODNIENIE

Na podstawie art. 57 ust. 1 pkt 2 w związku z art. 53 ust. 1 i ust. 3 ustawy z dnia 3 października 2008 r. o udostępnianiu informacji o środowisku i jego ochronie, udziale społeczeństwa w ochronie środowiska oraz o ocenach oddziaływania na środowisko (t.j. Dz. U. z 2021 r. poz. 2373, ze zm. – zwanej dalej „ustawą ooś”), w odpowiedzi na pismo z dnia 04.10.2021 r., znak GS.6723.4.7.2021 w sprawie uzgodnienia zakresu i stopnia szczegółowości informacji wymaganych w prognozie oddziaływania na środowisko do projektu miejscowego planu zagospodarowania przestrzennego dla fragmentu terenu położonego w obrębie Kozienice PSK, Gmina Kozienice zwanym „Kozienickie Błonia”, sporządzanego na podstawie uchwały Nr XXXV/413/2021 Rady Miejskiej w Kozienicach z dnia 31 maja 2021 r., ustalam:

1. zakres prognozy oddziaływania na środowisko zgodny z art. 51 ust. 2 ustawy ooś,
2. stopień szczegółowości – prognoza powinna zawierać wpływ realizacji założeń i planowanych przedsięwzięć na wszystkie formy ochrony przyrody, o których mowa w art. 6 ust. 1 ustawy z dnia 16 kwietnia 2004 r. o ochronie przyrody (t.j. Dz. U. z 2021 r. poz. 1098, ze zm.); należy szczegółowo przeanalizować i opisać możliwe oddziaływania wynikające z realizacji założeń projektu mpzp na obszar specjalnej ochrony ptaków Ostoja Kozienicka PLB140013, a w szczególności na przedmioty ochrony ustanowione w tym obszarze, a także na jego spójność i integralność.

Informacje zawarte w prognozie oddziaływania na środowisko powinny być opracowane stosownie do stanu współczesnej wiedzy i metod oceny oraz dostosowane do zawartości i stopnia szczegółowości projektowanego dokumentu oraz etapu przyjęcia tego dokumentu w procesie opracowywania projektów dokumentów powiązanych z tym dokumentem. W prognozie oddziaływania na środowisko uwzględnia się informacje zawarte w prognozach oddziaływania na środowisko sporządzonych dla innych, przyjętych już dokumentów powiązanych z projektem dokumentu będącego przedmiotem postępowania (art. 52 ust. 1 i ust. 2 ustawy ooś).

Istotnym jest, że sporządzenie prognozy powinno odpowiadać wymaganiom formalnym zawartym w art. 74a ustawy ooś.

**Regionalny Dyrektor
Ochrony Środowiska w Warszawie**

Arkadiusz Siembida
/podpisano elektronicznie/

Otrzymują:
1) adresat
2) aa.

Signature Not Verified
Dokument podpisany przez
Arkadiusz Siembida
Data: 2022.03.03 15:01:11 CET

Załącznik nr 3

Warszawa 22.02.2022 r.

Oświadczenie

Oświadczam, że spełniam wymagania, o których mowa w art. 74a ust. 2 Ustawy z dnia 3 października 2008 roku o udostępnianiu informacji o środowisku i jego ochronie, udziale społeczeństwa w ochronie środowiska oraz o ocenach oddziaływania na środowisko (t.j. Dz. U. z 2021 r., poz. 2373 z późn. zm.)

Jestem świadoma odpowiedzialności karnej za złożenie fałszywego oświadczenia.


mgr inż. Eliza Gnys