



Burmistrz Gminy Kozenice

Miejscowy plan zagospodarowania przestrzennego  
dla fragmentu terenu położonego w obrębie geodezyjnym  
Śmietanki, Gmina Kozenice

## **PROGNOZA ODDZIAŁYWANIA NA ŚRODOWISKO**



BPRW

BIURO PLANOWANIA ROZWOJU WARSZAWY S.A.  
Sierpień 2022

Ekologia i Miasto – E&M  
Eliza Gnyś  
Ul. Zelwerowicza 85, 02-928 W- wa  
[elizagnys@gmail.com](mailto:elizagnys@gmail.com)

## SPIS TREŚCI:

|       |   |    |
|-------|---|----|
| 1.    | Przedmiot i zakres prognozy.....  | 5  |
| 2.    | Cel opracowania prognozy; metodyka.....   | 5  |
| 3.    | Charakterystyka projektu planu .....  | 6  |
| 3.1   | Obszar objęty opracowaniem .....  | 6  |
| 3.2   | Główne cele projektu planu .....  | 6  |
| 3.3   | Powiązania analizowanego planu z innymi dokumentami .....   | 7  |
| 3.3.1 | Opracowanie ekofizjograficzne podstawowe .....  | 7  |
| 3.3.2 | Studium uwarunkowań i kierunków zagospodarowania przestrzennego gminy Kozienice .....   | 8  |
| 3.3.3 | Plan zagospodarowania przestrzennego województwa mazowieckiego przyjęty przez Sejmik Województwa Mazowieckiego Uchwałą Nr 22/18 z dnia 19 grudnia 2018 r.....                     | 11 |
| 3.3.4 | Miejscowe plany zagospodarowania przestrzennego .....   | 12 |
| 3.4   | Zawartość projektu planu – charakterystyka ustaleń .....  | 12 |
| 3.5   | Cele ochrony środowiska i sposoby ich uwzględniania w projekcie planu .....   | 15 |
| 4.    | Charakterystyka stanu środowiska na terenie objętym planem i na obszarach objętych przewidywanym znaczącym oddziaływaniem. Uwarunkowania do zagospodarowania przestrzennego. .... | 16 |
| 4.1   | Położenie i charakterystyka zagospodarowania.....   | 16 |
| 4.2   | Położenie terenu w relacji do obszarów i obiektów chronionych na podstawie Ustawy o ochronie przyrody.....  | 17 |
| 4.2.1 | Gmina Kozienice na tle ponadlokalnych układów przyrodniczych .....  | 17 |
| 4.2.2 | Położenie projektu planu w stosunku do przyrodniczych obszarów chronionych.....   | 19 |
| 4.3   | Lokalne warunki środowiska.....   | 22 |
| 4.3.1 | Warunki geologiczne, gruntowo – wodne. Rzeźba terenu.....   | 22 |
| 4.3.2 | Wody podziemne i wody powierzchniowe .....  | 22 |
| 4.3.3 | Gleby .....   | 23 |
| 4.3.4 | Szata roślinna. Krajobraz.....  | 23 |
| 4.3.5 | Bioróżnorodność .....   | 23 |
| 4.3.6 | Świat zwierzęcy .....   | 24 |
| 4.3.7 | Zabytki.....  | 24 |
| 4.3.8 | Klimat. Zanieczyszczenie powietrza.....   | 24 |
| 4.3.9 | Klimat akustyczny .....   | 25 |
| 5.    | Prognozowane znaczące oddziaływania na środowisko w wyniku realizacji planu.....  | 25 |
| 5.1   | Potencjalne zmiany stanu środowiska w przypadku braku realizacji planu .....  | 25 |
| 5.2   | Wpływ na przyrodnicze obszary chronione i system powiązań przyrodniczych. Wpływ na Obszary Natura 2000.....   | 26 |
| 5.3   | Wpływ na świat roślinny, zwierzęcy oraz bioróżnorodność.....  | 29 |
| 5.4   | Wpływ na dobra kultury i krajobraz.....   | 29 |
| 5.5   | Wpływ na powierzchnię ziemi (rzeźbę terenu), gleby, kopaliny .....  | 30 |
| 5.6   | Wpływ na warunki klimatyczne, wymianę powietrza i stan czystości powietrza .....  | 30 |
| 5.7   | Gospodarka wodno – ściekowa. Wpływ na wody powierzchniowe i podziemne .....   | 31 |
| 5.8   | Wpływ na klimat akustyczny.....   | 31 |
| 5.9   | Wpływ na zagrożenie polami elektroenergetycznymi .....  | 31 |
| 5.10  | Gospodarka odpadami .....   | 32 |
| 5.11  | Wpływ na ludzi.....   | 32 |
| 5.12  | Poważne awarie .....  | 32 |
| 6.    | Informacja o możliwym transgranicznym oddziaływaniu na środowisko .....   | 33 |
| 7.    | Przewidywane metody analizy skutków realizacji projektowanego planu .....   | 33 |
| 8.    | Propozycja ograniczenia negatywnych oddziaływań na środowisko. Rozwiązania alternatywne. ....   | 33 |
| 9.    | Podsumowanie i wnioski. Streszczenie w języku niespecjalistycznym.....  | 34 |
| 10.   | Materiały wejściowe.....  | 37 |
| 10.1  | Materiały podstawowe:.....  | 37 |
| 10.2  | Wybrane materiały uzupełniające i pomocnicze; źródła informacji.....  | 37 |

**Załączniki:**

Załącznik nr 1 – Uzgodnienie Państwowego Powiatowego Inspektora Sanitarnego w Kozienicach zakresu i stopnia szczegółowości informacji wymaganych w Prognozie – ZNS.700.06.2021 z dnia 8 października 2021 r.

Załącznik nr 2 – Uzgodnienie Regionalnego Dyrektora Ochrony Środowiska w Warszawie zakresu i stopnia szczegółowości informacji wymaganych w Prognozie – WOOŚ-III.411.406.2021.JDR z dnia 3 marca 2022 r.

Załącznik nr 3 - Oświadczenie autora prognozy zgodne z art. 74a ust. 2 Ustawy z dnia 3 października 2008 roku o udostępnianiu informacji o środowisku i jego ochronie, udziale społeczeństwa w ochronie środowiska oraz o ocenach oddziaływania na środowisko

## 1. Przedmiot i zakres prognozy

Przedmiotem opracowania jest prognoza oddziaływania na środowisko do projektu Miejscowego planu zagospodarowania przestrzennego dla fragmentu terenu położonego w obrębie geodezyjnym Śmietanki, Gmina Kozienice. Plan sporządzany jest na podstawie Uchwały Nr XXXV/415/2021 Rady Miejskiej w Kozienicach z dnia 31 maja 2021 r.

Prognozą objęto teren w granicach planu oraz tereny przyległe w zakresie, w jakim prognozuje się wpływ ustaleń planu na środowisko.

Sporządzenie prognozy jest elementem postępowania w sprawie strategicznej oceny oddziaływania na środowisko, jakiej podlegają miejscowe plany zagospodarowania przestrzennego zgodnie z art. 46 Ustawy z dnia 3 października 2008 r. o udostępnianiu informacji o środowisku i jego ochronie, udziale społeczeństwa w ochronie środowiska oraz o ocenach oddziaływania na środowisko (t.j. Dz. U. z 2021 r., poz. 2373, z późn.zm )

Ramowy zakres prognozy określa art. 51 ust. 2 ww. ustawy.

Zgodnie z art. 53 ww. ustawy, sporządzający plan uzgadnia zakres i stopień szczegółowości informacji zawartych w prognozie z ustawowo do tego wskazanymi organami, to jest: Regionalnym Dyrektorem Ochrony Środowiska w Warszawie oraz Państwowym Powiatowym Inspektorem Sanitarnym w Kozienicach.

Uzgodnienia dokonane przez Powiatowego Inspektora Sanitarnego w Kozienicach oraz Regionalnego Dyrektora Ochrony Środowiska w Warszawie przedstawiono w załącznikach nr 1 i 2.

## 2. Cel opracowania prognozy; metodyka

Podstawowym celem prognozy jest stwierdzenie, czy i jakie zmiany w środowisku wystąpią w trakcie i po zagospodarowaniu analizowanego terenu zgodnie z ustaleniami określonymi w projekcie planu, oraz ocena, czy będą to zmiany znaczące.

Punktem odniesienia do wszystkich analiz jest diagnoza stanu istniejącego środowiska, przeprowadzona na podstawie danych, informacji i wizji terenowych oraz analizy materiałów wymienionych jako materiały wejściowe do niniejszej prognozy.

Zakładając, że plan nie stanowi „docelowego obrazu” omawianego terenu, że jest to zbiór jedynie warunków, w oparciu o które może dokonywać się nowe zagospodarowanie i nie ma żadnych gwarancji, że cały teren zostanie zainwestowany w pełni tak, jak plan na to pozwala, ogranicza możliwości wymiarowania prognozowanych zjawisk. Najczęściej możliwe są do przewidzenia tylko kierunki zmian, które będą zachodziły w środowisku.

W prognozie skoncentrowano się na szczegółowym przeanalizowaniu ustaleń planu: zapisów w tekście oraz treści rysunku.

Założono przy tym, że:

- ustalone lub dopuszczone planem wielkości i wskaźniki mogą być w procesie realizacji planu wykorzystane maksymalnie,
- przy dopuszczeniu rozwiązań alternatywnych wybrane będzie mniej korzystne dla środowiska.

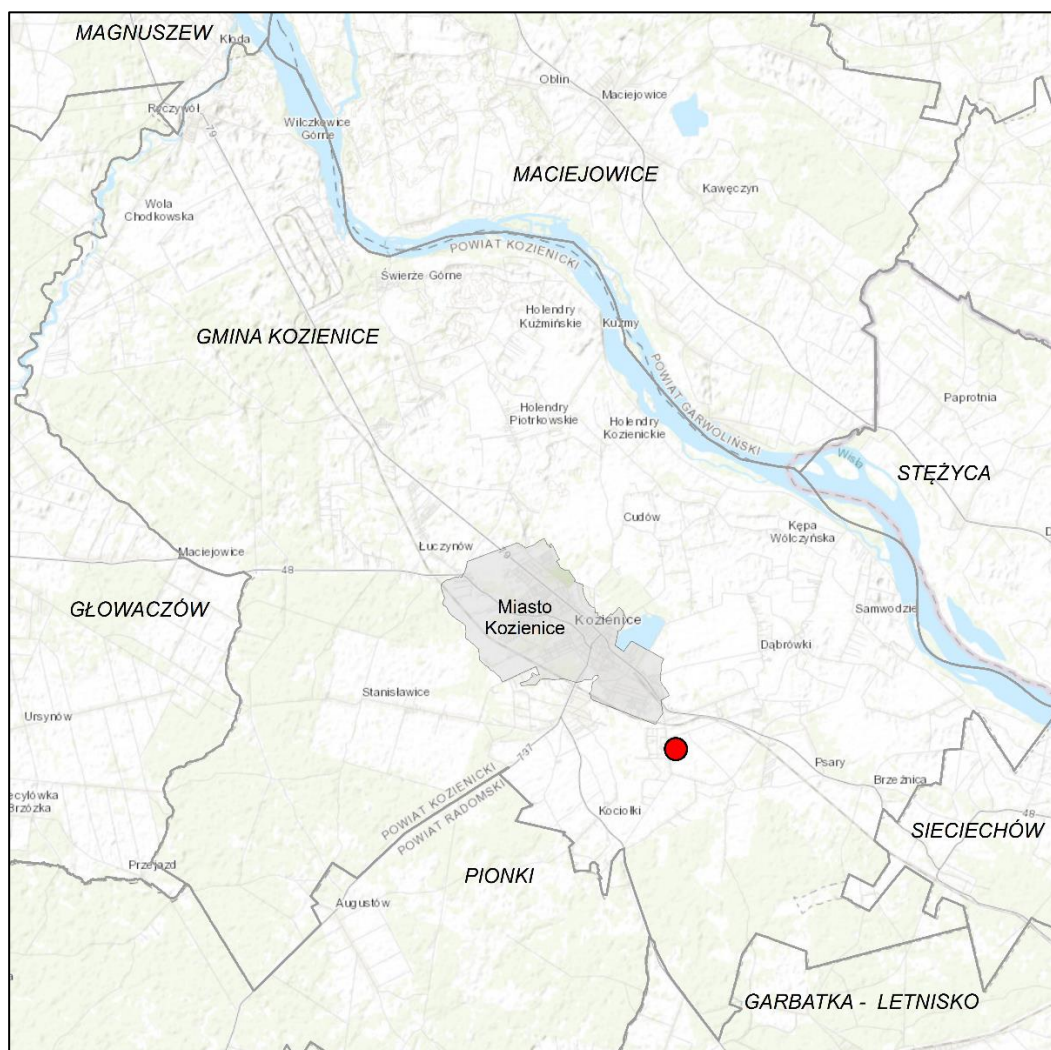
Specyfika dokumentu, jakim jest miejscowy plan zagospodarowania przestrzennego powoduje, że wszelkie prognozy skutków realizacji planu są obarczone znaczną niepewnością i mogą być przedstawiane prawie wyłącznie metodą opisową. Symulacje, zwłaszcza liczbowe mają ograniczone zastosowanie.

### 3. Charakterystyka projektu planu

#### 3.1 Obszar objęty opracowaniem

Teren objęty opracowaniem położony jest w południowo – wschodniej części Gminy Kozienice, w sołectwie Śmietanki w odległości ok. 430 m od Miasta Kozienice. Graniczy z miejscowościami: od zachodu z Janowem, od północy z Janikowem. Stanowi częściowo zabudowany pas terenu ciągnący się wzdłuż ul. Kozienickiej.

Teren w całości znajduje się w obrębie obszaru NATURA 2000 PLB 140013 Ostoja Kozienicka i w otulinie Kozienickiego Parku Krajobrazowego.



Rys.3-1. Orientacyjne położenie obszaru objętego projektem planu na tle gminy Kozienice

#### 3.2 Główne cele projektu planu

W celu określenia polityki przestrzennej gminy, w tym lokalnych zasad zagospodarowania przestrzennego, rada gminy uchwała dokument pod nazwą „studium uwarunkowań i kierunków zagospodarowania przestrzennego gminy”. Obejmuje ono cały obszar gminy.

Natomiast w celu ustalenia przeznaczenia terenów, w tym dla inwestycji celu publicznego, oraz określenia sposobów ich zagospodarowania rada gminy uchwała miejscowy plan zagospodarowania przestrzennego. Ustalenia miejscowego planu zagospodarowania przestrzennego kształtują, wraz z

innymi przepisami, sposób wykonywania prawa własności nieruchomości. Plan miejscowy jest aktem prawa miejscowego.

W przypadku braku miejscowego planu zagospodarowania przestrzennego określenie sposobów zagospodarowania i warunków zabudowy terenu następuje w drodze decyzji o warunkach zabudowy i zagospodarowania terenu, przy czym:

- 1) lokalizację inwestycji celu publicznego ustala się w drodze decyzji o lokalizacji inwestycji celu publicznego;
- 2) sposób zagospodarowania terenu i warunki zabudowy dla innych inwestycji ustala się w drodze decyzji o warunkach zabudowy.

Na danym terenie obowiązują trzy miejscowe plany zagospodarowania przestrzennego (pkt. 3.3.3.).

Przystąpienie do sporządzenia planu spowodowane było potrzebą wprowadzenie ustaleń zgodnych ze stanem istniejącym (zabudowa bliźniacza o określonych parametrach), uporządkowanie przestrzenno – funkcjonalne oraz wprowadzenie ustaleń dotyczących rozwiązań komunikacyjnych. Wiąże się też z korektą zapisów wpływających na czytelność planu.

### **3.3 Powiązania analizowanego planu z innymi dokumentami**

#### **3.3.1 Opracowanie ekofizjograficzne podstawowe**

„Opracowanie ekofizjograficzne podstawowe sporządzone na potrzeby Miejscowego planu zagospodarowania przestrzennego dla fragmentu terenu położonego w obrębie geodezyjnym Śmietanki” opracowano w 2022 r.

W opracowaniu przedstawiono charakterystykę, diagnozę stanu i funkcjonowania środowiska oraz określono stan zagrożeń i możliwości ich ograniczenia. Sformułowano też wnioski i zalecenia do planu miejscowego:

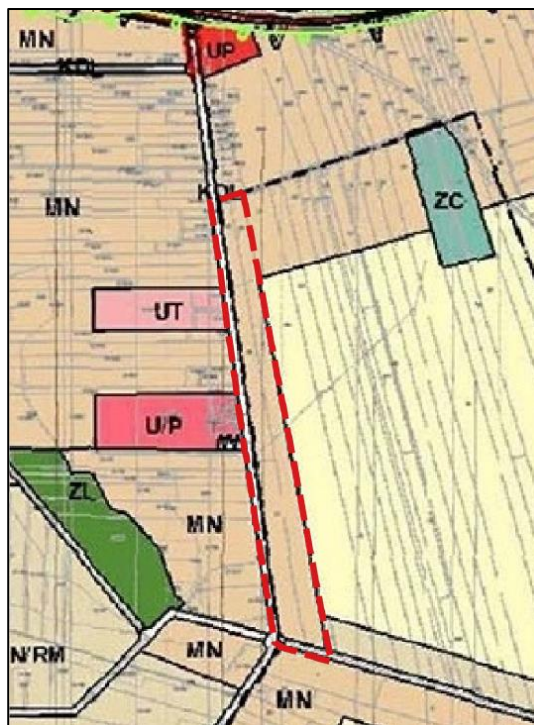
- *W zakresie ochrony krajobrazu i walorów przyrodniczych oraz roślin zaleca się:*
  - *dostosowywanie do otoczenia i krajobrazu nowo wprowadzanej zabudowy zarówno pod względem architektonicznym jak i funkcyjnym. Powstająca zabudowa powinna stanowić uzupełnienie struktury przestrzennej oraz być lokalizowana poza obszarami cennymi przyrodniczo.*
- *W zakresie ochrony środowiska gruntowo – wodnego zaleca się:*
  - *wprowadzenie ograniczenia co do zabudowy i nowych form użytkowania terenu skutkujących zmianą stosunków wodnych,*
  - *rozwój sieci kanalizacyjnej zwłaszcza w obszarach, gdzie jest planowany lub realizowany rozwój zabudowy,*
  - *w przypadku braku sieci kanalizacyjnej, wyposażanie zabudowy w szczelne zbiorniki na nieczystości lub oczyszczalnie przydomowe,*
  - *prowadzenie działań zmierzających do zwiększenia naturalnej retencji z glebowej,*
  - *na terenach zagospodarowanych - retencjonowanie wód opadowych i wykorzystywanie ich do nawadniania terenów zieleni.*
- *Dla ochrony klimatu akustycznego zaleca się:*
  - *stosowanie pasów zieleni izolacyjnej wzdłuż istniejących i planowanych dróg w sąsiedztwie terenów objętych ochroną akustyczną (zgodnie z przepisami odrębnymi), dla których stwierdzone jest przekroczenie dopuszczalnych poziomów hałasu,*

- wzmocnienie zieleni przydrożnej poprzez wprowadzenie nasadzeń alejowych drzewami odpowiednimi dla warunków siedliskowych będzie miało pozytywny wpływ na klimat akustyczny,
- stosowanie tzw. cichej nawierzchni.
- W zakresie ochrony powietrza atmosferycznego, zaleca się:
  - promowanie i stopniowe przechodzenie na proekologiczne oraz odnawialne źródła energii dla istniejących i nowopowstających zabudowań,
  - stosowanie w budownictwie materiałów o wysokim współczynniku izolacyjności cieplnej.
- W zakresie ochrony fauny zaleca się:
  - dla dróg utwardzonych i ogrodzeń – uwzględnienie konieczności tworzenia przejść, umożliwiających migrację drobnych zwierząt.

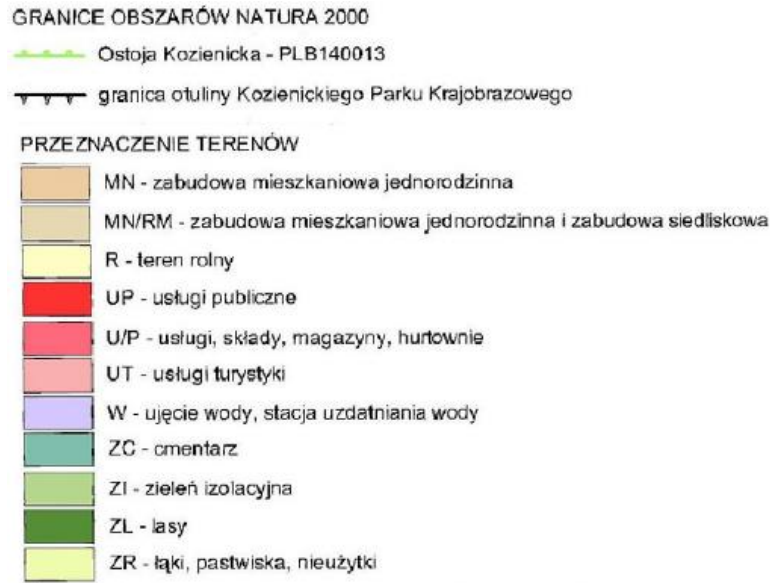
### 3.3.2 Studium uwarunkowań i kierunków zagospodarowania przestrzennego gminy Kozienice

Dla organów gminy przy sporządzaniu planów miejscowych wiążące są ustalenia studium uwarunkowań i kierunków zagospodarowania przestrzennego gminy. Plan miejscowy uchwała Rada Miejska w Kozienicach, po stwierdzeniu, że nie narusza on ustaleń studium.

Studium uwarunkowań i kierunków zagospodarowania przestrzennego Gminy Kozienice uchwalone zostało Uchwałą Rady Miejskiej w Kozienicach Nr XXIV/317/2008 z dnia 9 października 2008 roku, zmienione Uchwałą Nr XXXVI/327/2017 Rady Miejskiej w Kozienicach z dnia 29 listopada 2017 roku, zmienione uchwałą Nr XX/258/2020 Rady Miejskiej w Kozienicach z dnia 30 czerwca 2020 roku, zmienione uchwałą Nr XLVI/555/2022 Rady Miejskiej w Kozienicach z dnia 25 maja 2022 roku.







**Rys.3-2. Fragment Studium; Załącznik Nr 4 – Polityka Przestrzenna, z zaznaczoną granicą projektu planu**

Sołectwo Śmietanki z racji na swoje położenie posiada wysokie walory przyrodniczo – krajobrazowe predystynowane do rozwoju turystyki i rekreacji. Obok tych funkcji głównym kierunkiem rozwoju jest osadnictwo mieszkaniowe i siedliskowe w oparciu o istniejącą zabudowę i układy drogowe. Zabudowie mieszkaniowej i rekreacyjnej towarzyszy zabudowa usługowa w tym usługi publiczne.

Obszar opracowania w studium wskazano jako:

**MN** – zabudowa mieszkaniowa jednorodzinna/usługi, w tym usługi publiczne:

1. zabudowa podstawowa – budynki mieszkalne jednorodzinne (preferowana zabudowa wolnostojąca), budynki usługowe, budynki funkcji mieszanych,
2. zalecana minimalna powierzchnia nowo wydzielanych działek – 1200m<sup>2</sup> z dopuszczeniem zmniejszenia minimalnej powierzchni działki o 20%
3. zalecana minimalna powierzchnia biologicznie czynna w granicach działki budowlanej – 50% powierzchni działki z dopuszczeniem zmniejszenia powierzchni o 10% powierzchni działki
4. warunki urbanistyczno – architektoniczne:
  - zaleca się przy uzupełnianiu istniejącej zabudowy zachowanie istniejących linii zabudowy wyznaczonych przez budynki usytuowane wzdłuż danej ulicy
  - zaleca się przy dokonywaniu podziałów i zagospodarowaniu terenu wydzielenie w miarę potrzeb dodatkowych dróg dojazdowych i wewnętrznych umożliwiających dojazdy do nowej zabudowy, tak aby tereny mogły być prawidłowo obsługiwane bez potrzeby służebności dojazdów
  - zabudowa podstawowa nie powinna przekraczać 12 m wysokości
  - nie dopuszcza się lokalizowania zabudowy szeregowej, w przypadku lokalizowania zabudowy bliźniaczej należy ściśle narzucać konieczność zachowania powtarzalności poszczególnych segmentów zabudowy w

odniesieniu do wysokości, kształtu, spadku i pokrycia dachu, kolorystyki dachu i elewacji zewnętrznych oraz stolarki okiennej i drzwiowej

- zaleca się lokalizowanie zabudowy gospodarczej i garażowej w połączeniu lub w obrębie budynków zabudowy podstawowej, a w przypadku zabudowy garażowej i gospodarczej wolnostojącej powinna być ona lokalizowana na zapleczach działek budowlanych a nie od frontu działek widocznych z dróg publicznych
- zaleca się dla elewacji zewnętrznych stosowanie kolorystyki pastelowej, w szczególności bieli, odcieni żółci, szarości, a dla pokryć dachów odcienie szarości, brązy z preferencją kolorystyki właściwej dla dachówki ceramicznej; należy unikać wykańczania elewacji budynków wszelkimi panelami plastikowymi lub metalowymi, szkłem, odpadami ceramicznymi i wszelkimi innymi obcymi dla tego regionu materiałami
- należy unikać grodzenia działek budowlanych ogrodzeniami z prefabrykatów betonowych szczególnie od strony widocznej z dróg publicznych
- należy zapewnić miejsca parkingowe w ramach własnej nieruchomości

**KDL** – droga lokalna – droga publiczna klasy drogi lokalnej – minimalna szerokość w liniach rozgraniczających dla odcinków modernizowanych lub nowoprojektowanych – 12 m ( w miejscach gdzie istniejące zagospodarowanie terenu nie pozwala na poszerzenie drogi dopuszczalne jest zachowanie dotychczasowej szerokości drogi).

W bezpośrednim sąsiedztwie od strony wschodniej znajduje się teren **R** – tereny rolne.

Tereny sąsiadujące bezpośrednio z obszarem opracowania znajdujące się w sołectwach Janów i Janików to **MN** – zabudowa mieszkaniowa jednorodzinna/usługi, w tym usługi publiczne:

1. zabudowa podstawowa – budynki mieszkalne jednorodzinne (preferowana zabudowa wolnostojąca), budynki usługowe, budynki funkcji mieszanych,
2. zalecana minimalna powierzchnia nowo wydzielanych działek – 1200m<sup>2</sup> z dopuszczeniem zmniejszenia minimalnej powierzchni działki o 20%
3. zalecana minimalna powierzchnia biologicznie czynna w granicach działki budowlanej – 50% powierzchni działki z dopuszczeniem zmniejszenia powierzchni o 10% powierzchni działki.

Warunki urbanistyczno – architektoniczne są takie same jak na terenach **MN** znajdujących się w sołectwie Śmietanki.

**U/P** – produkcja/usługi/składy/magazyny/hurtownie:

1. zabudowa podstawowa – szeroko pojmowane obiekty produkcyjne i usługowe, składy, magazyny, hurtownie, zabudowa pomocnicza
2. zalecana minimalna powierzchnia nowo wydzielanych działek budowlanych – w zależności od szczegółowego przeznaczenia terenu
3. zalecana minimalna powierzchnia biologicznie czynna w granicach działki budowlanej – 20% powierzchni działki, z dopuszczeniem zmniejszenia minimalnej powierzchni biologicznie czynnej do 0%
4. warunki urbanistyczno – architektoniczne

- nowoprojektowaną zabudowę należy traktować indywidualnie pod względem architektonicznym i urbanistycznym
- wokół granic poszczególnych działek budowlanych graniczących z terenami dróg publicznych należy lokalizować pasy wielowarstwowej zieleni izolacyjnej
- należy unikać grodzienia działek budowlanych ogrodzeniami z prefabrykatów betonowych
- należy zapewnić miejsca parkingowe w ramach własnej nieruchomości

**UT** – usługi turystyki i rekreacji:

1. zabudowa podstawowa – szeroko pojmowane obiekty usług turystyki (w tym w szczególności: hotele, ośrodki wypoczynkowe, pensjonaty, campingi, pola biwakowe), obiekty sportowe, rekreacyjne, obiekty gastronomiczne
2. zalecana minimalna powierzchnia nowo wydzielanych działek budowlanych – w zależności od szczegółowego przeznaczenia terenu
3. zalecana minimalna powierzchnia biologicznie czynna w granicach działki budowlanej – 40% powierzchni działki
4. warunki urbanistyczno – architektoniczne
  - rozmieszczenie typów usług turystyki i ich program powinny być uzależnione od istniejących uwarunkowań środowiskowych, przestrzennych oraz zapotrzebowania na różnego typu rodzaje wypoczynku
  - nowoprojektowaną zabudowę należy traktować indywidualnie pod względem architektonicznym i urbanistycznym
  - zaleca się aby teren biologicznie czynny był zagospodarowany zielenią urządzoną
  - należy unikać grodzienia działek budowlanych ogrodzeniami z prefabrykatów betonowych
  - należy zapewnić miejsca parkingowe w ramach własnej nieruchomości

Wsie Janów i Janików stanowią zaplecze terenowe miasta Kozienice na cele zabudowy mieszkaniowej mieszanej jednorodzinnej i siedliskowej uzupełnionej zabudowa usługową i przemysłową.

Uchwałą Nr XXXV/414/2021 Rady Miejskiej w Kozienicach z dnia 31 maja 2021 r. przystąpiono do sporządzenia częściowej zmiany Studium uwarunkowań i kierunków zagospodarowania przestrzennego Gminy Kozienice. Obszary objęte zmianą studium znajdują się poza terenem objętym projektem planu.

### **3.3.3 Plan zagospodarowania przestrzennego województwa mazowieckiego przyjęty przez Sejmik Województwa Mazowieckiego Uchwałą Nr 22/18 z dnia 19 grudnia 2018 r.**

Inwestycje celu publicznego o znaczeniu ponadlokalnym, poziom krajowy i lokalny dotyczą w Gminie Kozienice inwestycji w zakresie systemów elektroenergetycznych najwyższych napięć (budowa lub rozbudowa linii 400 kV i 220 kV) oraz inwestycji w zakresie gospodarki wodnej i ochrony przeciwpowodziowej.

W postulatach i rekomendacjach dotyczących transportu drogowego wskazuje się budowę obwodnicy Kozienic DK48/79, przebiegającą po zachodniej stronie miasta Kozienice.

W rekomendacjach i postulatach dotyczących ochrony środowiska i zasobów przyrody m.in:

- Utrzymanie leśnych kompleksów promocyjnych (Lasy Warszawskie, Puszcza Kozienicka, Lasy Gostynińsko – Włocławskie) wdrażających nowoczesne, proekologiczne zasady zagospodarowania w lasach
- Zapewnienie różnorodności biologicznej, terenów zieleni i krajobrazu m.in. poprzez adekwatne zapisy w MPZP
- Ochronę prawną korytarzy ekologicznych poprzez wpisanie do MPZP
- Ograniczenie przeznaczenia gruntów rolnych na cele nierolnicze, zwłaszcza w odniesieniu do gruntów wysokiej jakości i przydatności dla rolnictwa (klas bonitacyjnych I-III)

### 3.3.4 Miejscowe plany zagospodarowania przestrzennego

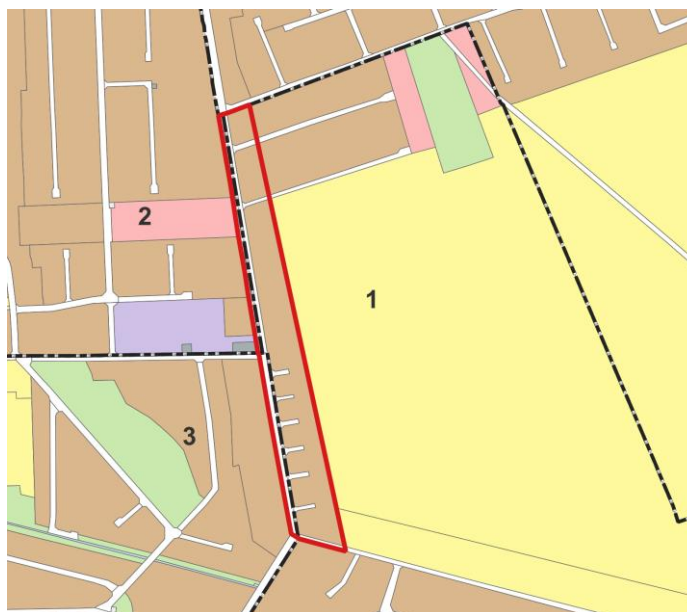
Na analizowanym terenie obowiązują trzy miejscowe plany zagospodarowania przestrzennego. Prawie cały teren znajduje się w obrębie (numeracja planów zgodna z rys. 3.3)

**1** - miejscowego planu zagospodarowania przestrzennego dla terenu położonego w obrębie geodezyjnym Śmietanki, Gmina Kozienice (Uchwała Nr XXXV/415/2021 z 31 maja 2021 r.).

Pozostałe fragmenty projektu , części dróg znajdują się w obrębie:

**2** – miejscowego planu zagospodarowania przestrzennego dla terenu położonego w obrębie sołectwa Janów (Uchwała Nr VI/73/2007 z dnia 29 marca 2007 r.)

**3** – miejscowego planu zagospodarowania przestrzennego dla terenu położonego w obrębie sołectwa Janów zwanego „Janów II” (Uchwała Nr XII/103/2015 z dnia 3 grudnia 2015 r.)



Rys. 3-3. Miejscowe plany zagospodarowania przestrzennego znajdujące się w obrębie terenu objętego projektem planu (<https://kozienice.e-mapa.net>)

Przeznaczenia terenów w wyż. wym. planach przedstawiono w pkt. 5.1.

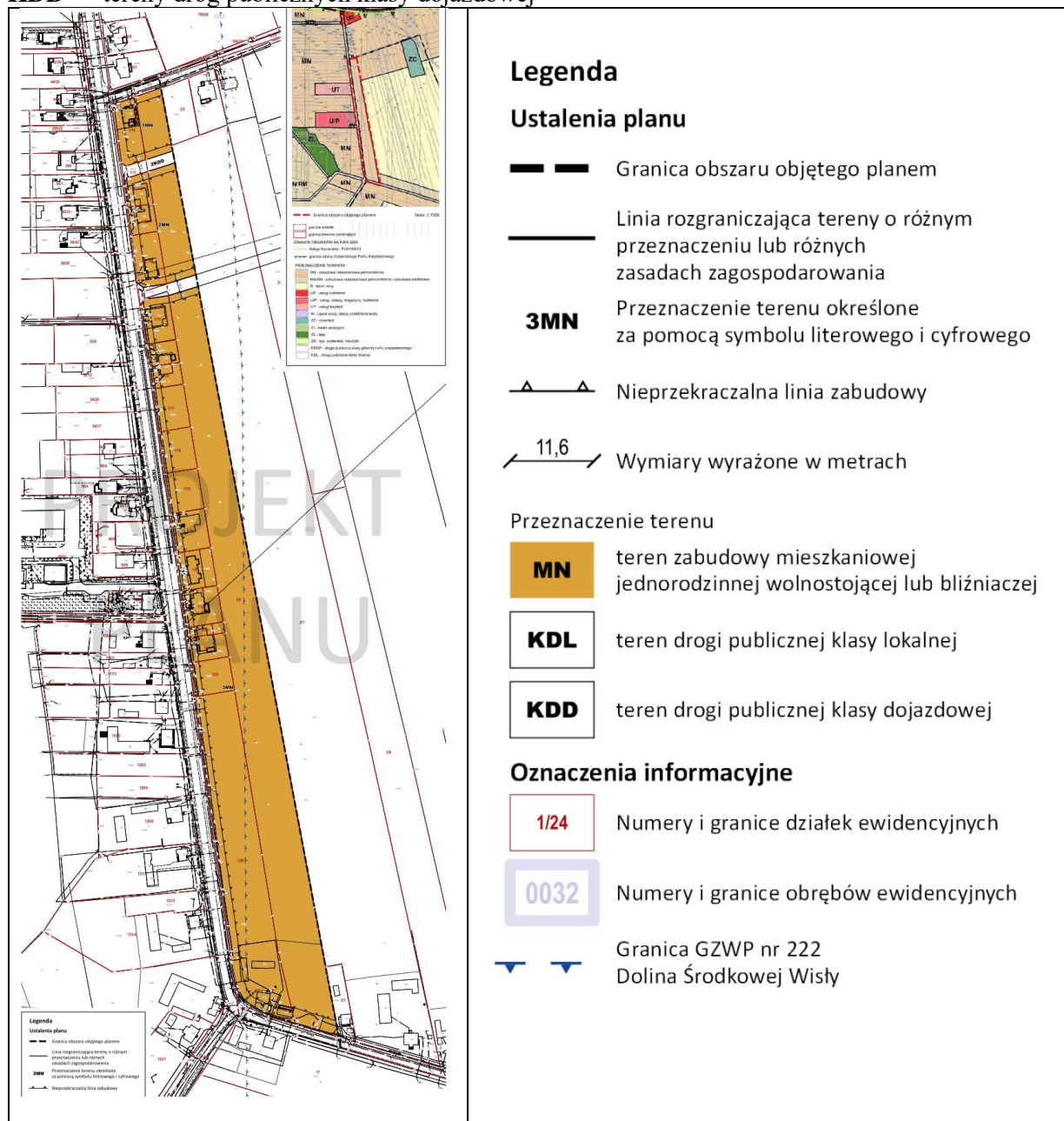
### 3.4 Zawartość projektu planu – charakterystyka ustaleń

Projekt miejscowego planu zagospodarowania przestrzennego składa się z części tekstowej i graficznej. Ustalenia planu zebrane zostały w 20 paragrafach podzielonych na 3 rozdziały: Rozdział 1 – Ustalenia ogólne, Rozdział 2 – Ustalenia szczegółowe, Rozdział 3 – Ustalenia końcowe W§ 5 ustalono następujące przeznaczenia terenów:

**MN** – tereny zabudowy mieszkaniowej jednorodzinnej wolnostojącej lub bliźniaczej

**KDL** – tereny dróg publicznych klasy lokalnej

**KDD** – tereny dróg publicznych klasy dojazdowej



Rys. 3-4. Wyrys z rysunku projektu planu , kwiecień 2022

W poniższej tabeli przedstawiono planowane warunki zagospodarowania terenu, które wpływają na jakość środowiska.

| Przeznaczenie terenu   |   | Zasady zagospodarowania  |   |
|--|---|--|---|
| Podstawowe   | Dopuszczalne  | Ustalenia obowiązujące określające dopuszczalne oddziaływanie na środowisko  | Wymagane standardy klimatu akustycznego dla pory dnia i pory nocy |
| <b>MN</b><br>- Zabudowa mieszkaniowa jednorodzinna wolnostojąca lub bliźniacza | -Realizacja lokalu usługowego w budynku mieszkalnym jednorodzinym, którego powierzchnia będzie stanowiła nie więcej niż 30% powierzchni całkowitej tego budynku, zgodnie z przepisami odrębnymi z zakresu prawa budowlanego | - Minimalny wskaźnik powierzchni biologicznie czynnej w odniesieniu do powierzchni działki budowlanej 50%<br>- Maksymalna intensywność zabudowy w odniesieniu do powierzchni działki budowlanej 0,9<br>- Maksymalny wskaźnik pow. zabudowy w odniesieniu do powierzchni działki budowlanej 30%<br>- Maksymalna wysokość zabudowy 9 m, dla budynków garażowych i gospodarczych 5 m<br>- Minimalna powierzchnia nowo wydzielonej działki budowlanej: dla budynku mieszkalnego jednorodzinnego wolnostojącego – 1000m <sup>2</sup><br>Dla segmentu budynku mieszkalnego jednorodzinnego w zabudowie bliźniaczej – 500m <sup>2</sup> | Jak dla terenów – zabudowy mieszkaniowej jednorodzinnej           |

Projekt ustala lokalizację dla dróg publicznych (**1KDL, 2KDL, 1KDD, 2KDD, 3KDD**) z wyposażeniem dostosowanym do klasy drogi. Ustal minimalny udział powierzchni biologicznie czynnej na poziomie 5%.

Plan ustala:

- **Zasady ochrony i kształtowania ład przestrzennego i krajobrazu** (wyznacza tereny o różnym przeznaczeniu **MN, KDL, KDD** dla których określa parametry i wskaźniki kształtowania zabudowy oraz zagospodarowania terenów. Wprowadza ustalenia w zakresie kształtowania dachów i elewacji).
- **Zasady ochrony środowiska i przyrody i krajobrazu** (wprowadza wskaźnik min. powierzchni biologicznie czynnej zgodny z ustaleniami szczegółowymi dla terenów, wskazuje zasięg GZWP nr 222 Dolina Środkowej Wisły, wskazuje położenie danego terenu w granicach obszaru Natura 2000 „Ostoja Kozienicka” i w otulinie Kozienickiego Parku Krajobrazowego. W zakresie ochrony przed hałasem ustala obowiązek traktowania poszczególnych terenów zgodnie z przepisami odrębnymi. Formułuje zakaz lokalizowania zakładów o dużym i zwiększonym ryzyku wystąpienia poważnej awarii. Zakazuje też lokalizowania przedsięwzięć mogących zawsze i potencjalnie znacząco oddziaływać na środowisko, za wyjątkiem obiektów infrastruktury technicznej i komunikacji oraz zabudowy mieszkaniowej wraz z towarzyszącą jej infrastrukturą)
- **Szczegółowe zasady i warunki scalania i podziału nieruchomości**
- **Szczegółne warunki zagospodarowania terenów oraz ograniczenia w ich użytkowaniu, w tym zakaz zabudowy** (nakazuje się uwzględnić ograniczenia w zagospodarowaniu w strefie

kontrolowanej gazociągu średniego ciśnienia, zgodnie przepisami odrębnymi, na całym terenie zakaz lokalizacji składowisk odpadów oraz obiektów służących przetwarzaniu odpadów)

- **Zasady modernizacji, rozbudowy i budowy systemów komunikacji, w tym w zakresie realizacji miejsc do parkowania**
- **Zasady modernizacji, rozbudowy i budowy systemów infrastruktury technicznej** (w zakresie uzbrojenia terenu, zaopatrzenia w wodę, odprowadzenia ścieków, odprowadzenia wód opadowych i roztopowych, zaopatrzenia w gaz, zaopatrzenia w energię elektryczną, zaopatrzenia w ciepło, w zakresie obsługi telekomunikacyjnej, gospodarowania odpadami)
- **Sposób i termin tymczasowego zagospodarowania, urządzania i użytkowania terenów**

Szczegółowe ustalenia projektu planu oraz ich wpływ na poszczególne elementy środowiska omówiono w kolejnych rozdziałach.

### **3.5 Cele ochrony środowiska i sposoby ich uwzględniania w projekcie planu**

Podstawowym dokumentem określającym cele ochrony środowiska w gminie jest Program ochrony środowiska Gminy Koźienice na lata 2016 – 2019 z perspektywą do 2023 (Załącznik do Uchwały Nr XXI/188/2016 Rady Miejskiej w Koźienicach z dnia 20 września 2016 r.)

Obecnie sporządzana jest aktualizacja dokumentu – Program ochrony środowiska dla Gminy Koźienice na lata 2020 – 2023 z perspektywą do 2027. Zgodnie z Prawem ochrony środowiska programy te podlegają aktualizacji nie rzadziej niż co 4 lata.

Uwzględnia on podstawowe cele ochrony środowiska ustanowione na szczeblu międzynarodowym, wspólnotowym i krajowym. Naczelną zasadą przyjętą w Programie jest określenie polityki zrównoważonego rozwoju, umożliwiającej harmonijny rozwój gospodarczy i społeczny z ochroną walorów środowiskowych. Program określa cele ekologiczne, priorytety, rodzaj i harmonogram działań proekologicznych oraz sposób osiągnięcia założonych celów a także mechanizmy prawno – ekonomiczne i środki finansowe.

Opracowanie zawiera charakterystykę i analizę aktualnego stanu środowiska oraz określenie stanu docelowego w odniesieniu do poszczególnych jego komponentów. Wyznacza cele i zadania środowiskowe, zgodne z przyjętymi priorytetami, służące rozwiązaniu problemów środowiskowych występujących w gminie. Przyjęta polityka realizowana jest poprzez priorytety i działania ekologiczne gminy.

Cele strategiczne Programu :

- Poprawa jakości powietrza przy zapewnieniu bezpieczeństwa energetycznego
- Ochrona przed hałasem
- Utrzymanie dotychczasowego stanu braku zagrożeń ponadnormatywnych promieniowanie elektromagnetycznym
- Osiągnięcie dobrego stanu wód powierzchniowych i podziemnych
- Prowadzenie racjonalnej gospodarki wodno – ściekowej
- Racjonalne gospodarowanie zasobami geologicznymi
- Ochrona gleb przed negatywnym oddziaływaniem antropogenicznym i erozją
- Gospodarowanie odpadami zgodnie z hierarchią sposobów postępowania z odpadami
- Ochrona różnorodności biologicznej oraz krajobrazowej
- Ograniczenie ryzyka występowania poważnych awarii oraz minimalizacja ich skutków

Cele polityki zagospodarowania przestrzennego w zakresie ochrony środowiska określono w Studium uwarunkowań i kierunków zagospodarowania przestrzennego Gminy Koźienice. Głównym celem

środowiskowym przyjętym w Studium jest zapewnienie nienaruszalności podstawowych elementów układu obszarów przyrodniczych. Tworzą je obszary objęte ochroną prawną (ok. 80% gminy leży w obrębie terenów prawnie chronionych). Poza wymaganiami wynikającymi z przepisów odrębnych Studium wskazuje kierunki zmierzające do osiągnięcia celów polityki ekologicznej gminy.

Teren objęty projektem planu znajduje się w otulinie Kozienickiego Parku Krajobrazowego i w obszarze Natura 2000 Ostoja Kozienicka PLB140013. Studium przyjmuje ustalenia, które winny być wzięte pod uwagę w sporządzanych miejscowych planach zagospodarowania przestrzennego wynikające z racji położenia w obrębie obszarów chronionych. Projekt planu uwzględnia w. wym. ustalenia.

Projekt planu spełnia też zasady ochrony przed uciążliwościami (hałas komunikacyjny, zanieczyszczenie powietrza, pola elektromagnetyczne, poważne awarie).

#### **4. Charakterystyka stanu środowiska na terenie objętym planem i na obszarach objętych przewidywanym znaczącym oddziaływaniem. Uwarunkowania do zagospodarowania przestrzennego.**

##### **4.1 Położenie i charakterystyka zagospodarowania**

Obszar objęty projektem planu znajduje się w obrębie Śmietanki i graniczy bezpośrednio z miejscowościami Janików oraz Janów. Granice opracowania wyznaczają: od północy ul. Herbaciana, od zachodu ul. Kozienicka, od południa ul. Niwa, od wschodu tereny rolne.

Analizowany teren stanowi pas terenu o powierzchni 6,12 ha podzielony na dwie strefy – pas wzdłuż ul. Kozienickiej, gdzie rozwija się zabudowa mieszkaniowa jednorodzinna (wolnostojąca i bliźniacza) oraz pas za pierwszą linią zabudowy, który stanowi głównie tereny rolne.

Obszar znajduje się w kompleksie terenów zabudowanych lub zgodnie z polityką przestrzenną gminy, wskazanych pod rozwój zabudowy mieszkaniowej jednorodzinnej.





**Rys. 4-1. Położenie terenu objętego projektem planu na tle terenów sąsiednich.**  
(fotoplan 2020 r – [geoportal.gov.pl](http://geoportal.gov.pl))

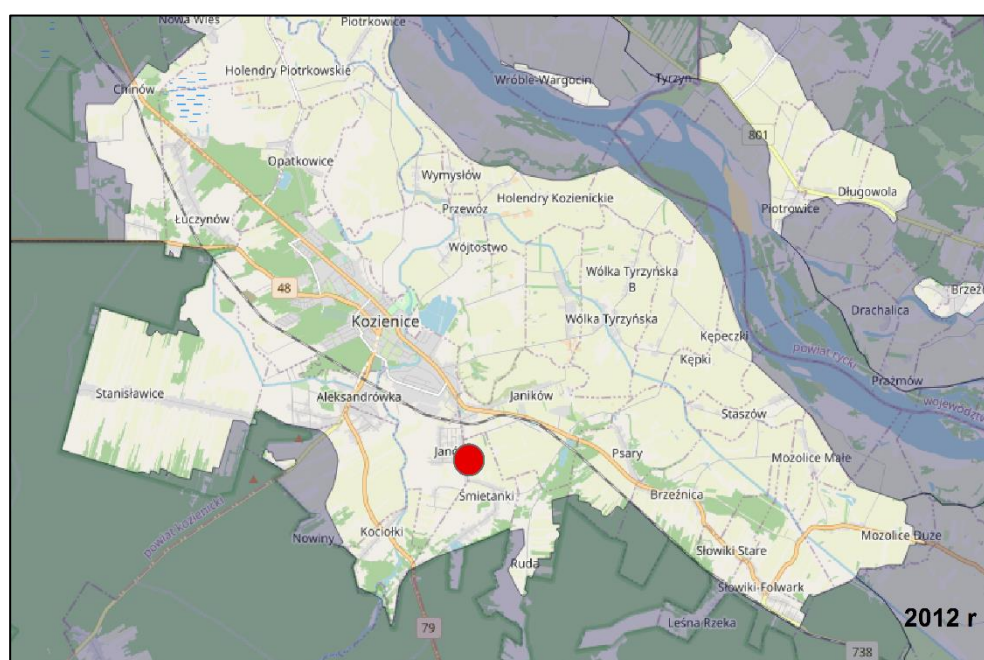
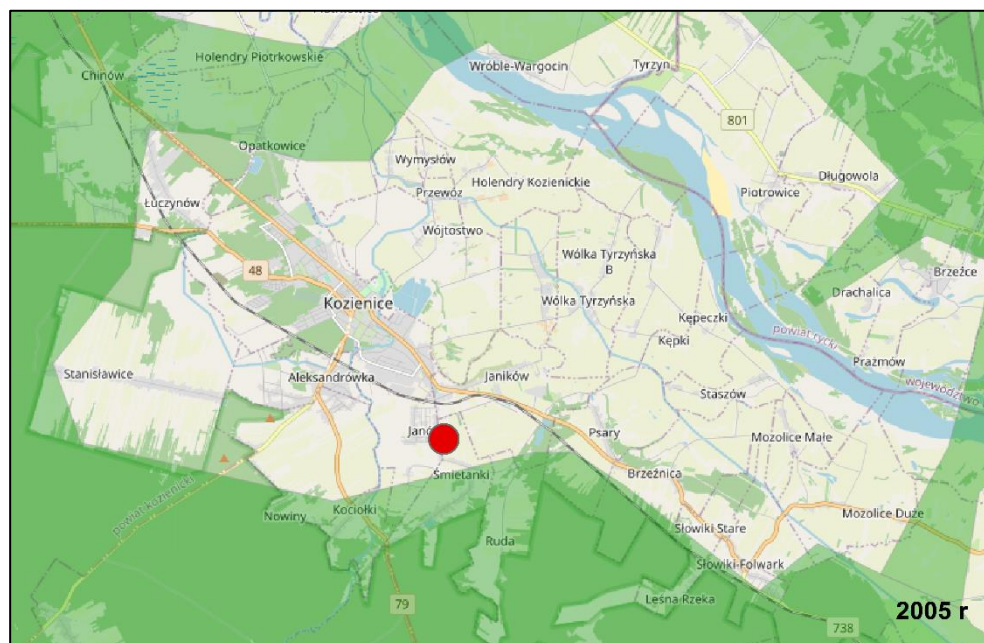
## **4.2 Położenie terenu w relacji do obszarów i obiektów chronionych na podstawie Ustawy o ochronie przyrody**

### **4.2.1 Gmina Kozienice na tle ponadlokalnych układów przyrodniczych**

Gmina Kozienice charakteryzuje się posiadaniem wysokich walorów przyrodniczo – krajobrazowych. Najcenniejsze z nich zostały objęte ochroną prawną jako Kozienicki Park Krajobrazowy z otuliną, rezerwat przyrody i obszary sieci Natura 2000. Ponadto występuje w gminie 55 pomników przyrody oraz 45 użytków ekologicznych. Około 80% powierzchni gminy pokryte jest formami ochrony przyrody. Przestrzeń przyrodnicza Gminy Kozienice ma liczne i silne powiązania zewnętrzne.

Zakład Badania Ssaków w PAN w Białowieży (obecnie Instytut Biologii Ssaków) pod kierownictwem prof. dr. hab. Włodzimierza Jędrzejewskiego wykonał mapę przebiegu korytarzy ekologicznych. Opracowanie wykonano w dwóch etapach:

- 2005 r. – wykonano mapę sieci korytarzy dla obszarów Natura 2000, z uwzględnieniem potrzeb ochrony kluczowych dużych ssaków
- 2011 r. – we współpracy z Pracownią na rzecz Wszystkich Istot – kompleksową mapę korytarzy istotnych dla populacji dużych ssaków leśnych oraz spójności siedlisk leśnych i wodno – błotnych w skali krajowej i kontynentalnej



**Rys. 4-2. Schematy przebiegu korytarzy ekologicznych ([www.mapa.korytarze.pl](http://www.mapa.korytarze.pl)) z orientacyjnym położeniem analizowanego terenu**

Przez część gminy przebiegają fragmenty korytarzy ekologicznych: „Dolina Środkowej Wisły”, „Dolina Dolnej Pilicy”, „Puszcza Kozienicka” (2012 r.).

#### 4.2.2 Położenie projektu planu w stosunku do przyrodniczych obszarów chronionych

Analizowany teren, obejmujący zasięgiem projekt planu znajduje się w otulinie Kozienickiego Parku Krajobrazowego i w obrębie obszaru Natura 2000 PLB 140013 Ostoja Kozienicka.

**Kozienicki Park Krajobrazowy** został utworzony w 1983 r., dla zachowania charakterystycznego lokalnego krajobrazu przyrodniczo – geograficznego Puszczy Kozienickiej. Bogate drzewostany w znacznej części mają charakter zbliżony do naturalnego (granica zasięgu jodły, buka i jawora). Kompleks położony jest w widłach rzek Wisły i Radomki.

Przyrodniczymi, społecznymi i gospodarczymi uwarunkowaniami realizacji celów ochrony przyrody Parku są uwarunkowania wynikające z zapisów rozporządzenia Nr 11 Wojewody Mazowieckiego z dnia 4 kwietnia 2005 r. w sprawie Kozienickiego Parku Krajobrazowego im. Profesora Ryszarda Zaręby (Dz. U. Woj. Maz. Nr 75, poz. 1980) odnoszące się do celów ochrony Parku oraz zakazów obowiązujących na jego obszarze.

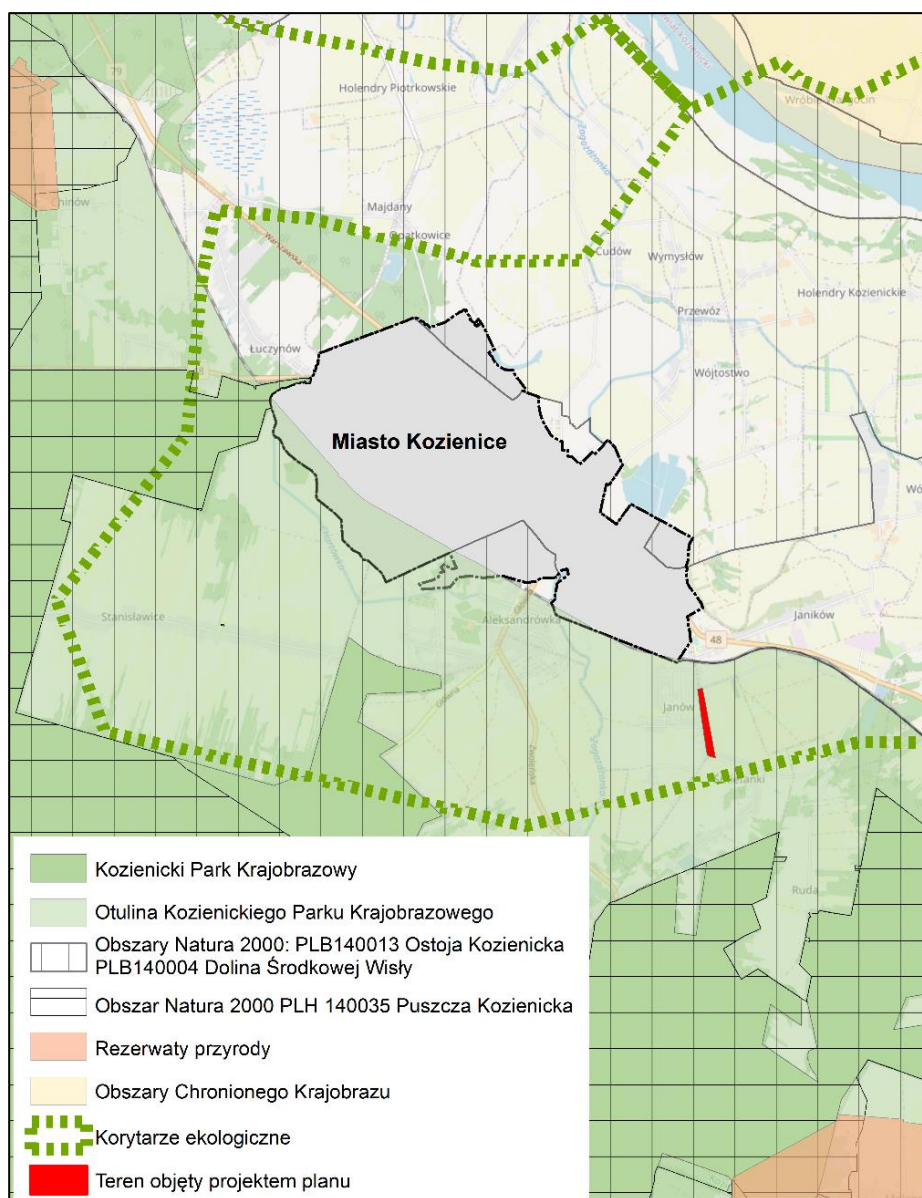
Powierzchnia Parku wynosi 26233,83 ha, powierzchnia otuliny 36009,62 ha.

Park posiada Plan Ochrony. Ustanowiono go Uchwałą Nr 229/19 Sejmiku Województwa Mazowieckiego z dnia 17 grudnia 2019 r. w sprawie ustanowienia Planu Ochrony dla Kozienickiego Parku Krajobrazowego. (Dz.U. Woj. Maz. z dnia 23 grudnia 2019 r.; poz. 15708)

**Obszar Natura 2000 Puszcza Kozienicka PLH140035** - utworzony Decyzją Komisji z dnia 10 stycznia 2011 r. w sprawie przyjęcia na mocy dyrektywy Rady 92/43/EWG czwartego zaktualizowanego wykazu terenów mających znaczenie dla Wspólnoty składających się na kontynentalny region biogeograficzny. Krajowe prawne odniesienie to Rozporządzenie Ministra Środowiska z dnia 18 czerwca 2018 r. w sprawie specjalnego obszaru ochrony siedlisk Puszcza Kozienicka PLH140035.

Wg Standardowego Formularza Danych jest to *jeden z najcenniejszych pod względem przyrodniczym kompleksów puszczańskich w Polsce. O jego randze świadczy przede wszystkim – wysoka różnorodność biologiczna mierzona na wszystkich poziomach: genetycznym, gatunkowym i ekosystemowym..* Ok 82% Obszaru znajduje się w obrębie Kozienickiego Parku Krajobrazowego.

Obszar posiada plan zadań ochronnych – Zarządzenie nr 16 Regionalnego Dyrektora Ochrony Środowiska w Warszawie z dnia 31 marca 2014 r. w sprawie ustanowienia planu zadań ochronnych dla obszaru Natura 2000 Puszcza Kozienicka PLH140035, z późn. zm.



**Rys. 4-3 Schemat – położenie obszaru objętego projektem planu na tle obszarów chronionych na podstawie Ustawy o ochronie przyrody (opracowanie własne na podstawie geoserwis.gdos.pl)**

### **Obszar Natura 2000 Ostoja Kozienska PLB140013**

Obszar został utworzony Rozporządzeniem Ministra Środowiska z dnia 12.01.2011 r. w sprawie obszarów specjalnej ochrony ptaków – Dz. U. Nr 25, poz. 133 z późn. zm.

Obszar o powierzchni 68 301,2 ha obejmuje kompleksy leśne Puszczy Radomsko – Kozienskiej, na granicy Małopolski i Mazowsza, w widłach pradolin Wisły, Radomki i Zagożdżonki, na terenie Równiny Radomskiej. Resztę terenu pokrywają pola uprawne, łąki, pastwiska. Miejscami występują fragmenty torfowisk wysokich i niskich.

Wg Standardowego Formularza danych opracowanego w 03.2001 r. (aktualizacja 01.2022 r.) w obrębie obszaru występuje co najmniej 29 gatunków ptaków z Załącznika I Dyrektywy Ptasiej, 7 gatunków z Polskiej Czerwonej Księgi (PCK0). Wykazano z tego terenu ponad 2000 gatunków ptaków, w tym 147

łęgowych. W okresie lęgowym obszar zasiedla co najmniej 1% populacji krajowej następujących gatunków ptaków: bączek, bocian czarny, kraska, lelek. Stosunkowo wysoka liczebność osiągają: bąk, bocian biały, rybitwa czarna.

Dla planowania przestrzennego na obszarach Natura 2000 i obszarach będących w zasięgu związków przyrodniczych z tymi obszarami szczególnie istotne są następujące przepisy ustawy o ochronie przyrody:

*Art. 33. 1. Zabrania się, z zastrzeżeniem art. 34, podejmowania działań mogących, osobno lub w połączeniu z innymi działaniami, znacząco negatywnie oddziaływać na cele ochrony obszaru Natura 2000, w tym w szczególności:*

- 1) pogorszyć stan siedlisk przyrodniczych lub siedlisk gatunków roślin i zwierząt, dla których ochrony wyznaczono obszar Natura 2000 lub*
- 2) wpłynąć negatywnie na gatunki, dla których ochrony został wyznaczony obszar Natura 2000, lub*
- 3) pogorszyć integralność obszaru Natura 2000 lub jego powiązania z innymi obszarami.*

*2. Przepis ust. 1 stosuje się odpowiednio do proponowanych obszarów mających znaczenie dla Wspólnoty, (...) do czasu zatwierdzenia przez Komisję Europejską jako obszary mające znaczenie dla Wspólnoty i wyznaczenia ich jako specjalne obszary ochrony siedlisk.*

*3. Projekty polityk, strategii, planów i programów oraz zmian do takich dokumentów a także planowane przedsięwzięcia, które mogą znacząco oddziaływać na obszar Natura 2000, a które nie są bezpośrednio związane z ochroną obszaru Natura 2000 lub obszarów, o których mowa w ust. 2, lub nie wynikają z tej ochrony, wymagają przeprowadzenia odpowiedniej oceny oddziaływania na zasadach określonych w ustawie z dnia 3 października 2008 r. o udostępnianiu informacji o środowisku i jego ochronie, udziale społeczeństwa w ochronie środowiska oraz o ocenach oddziaływania na środowisko.*

*Art. 34. 1. Jeżeli przemawiają za tym konieczne wymogi nadrzędnego interesu publicznego, w tym wymogi o charakterze społecznym lub gospodarczym, i wobec braku rozwiązań alternatywnych, właściwy miejscowo regionalny dyrektor ochrony środowiska, a na obszarach morskich - dyrektor właściwego urzędu morskiego, może zezwolić na realizację planu lub działań, mogących znacząco negatywnie oddziaływać na cele ochrony obszaru Natura 2000 lub obszary znajdujące się na liście, o której mowa w art. 27 ust. 3 pkt 1, zapewniając wykonanie kompensacji przyrodniczej niezbędnej do zapewnienia spójności i właściwego funkcjonowania sieci obszarów Natura 2000.*

*2. W przypadku gdy znaczące negatywne oddziaływanie dotyczy siedlisk i gatunków priorytetowych, zezwolenie, o którym mowa w ust. 1, może zostać udzielone wyłącznie w celu:*

- 1) ochrony zdrowia i życia ludzi;*
- 2) zapewnienia bezpieczeństwa powszechnego;*
- 3) uzyskania korzystnych następstw o pierwszorzędym znaczeniu dla środowiska przyrodniczego;*
- 4) wynikającym z koniecznych wymogów nadrzędnego interesu publicznego, po uzyskaniu opinii Komisji Europejskiej.*

Obszar posiada plan zadań ochronnych – Zarządzenie Nr 13 Regionalnego Dyrektora Ochrony Środowiska w Warszawie z dnia 31 marca 2014 r. w sprawie ustanowienia planu zadań ochronnych dla obszaru Natura 2000 Ostoja Kozienicka PLB140013; Dz.U. Woj. Maz. z dnia 9 kwietnia 2014 r., poz. 3826, z późn. zm.

Orientacyjne położenie terenu objętego projektem planu w stosunku do najbliższych leżących form ochrony przyrody:

| <b>Formy ochrony przyrody</b> | <b>Odległość ok. (km)</b> |
|-------------------------------|---------------------------|
| Rezerwat Źródło Królewskie    | 4,2                       |
| Rezerwat Krępiec              | 5,29                      |

|   |                    |
|---|--------------------|
| Kozienicki Park Krajobrazowy<br>Kozienicki Park Krajobrazowy - otulina              | 1,12<br>w obszarze |
| Nadwiślański Obszar Chronionego Krajobrazu<br>(powiat garwoliński, miński, otwocki) | 6,41               |
| Natura 2000 SOO:<br>Puszcza Kozienicka PLH140035<br>Podebłocie PLH140033            | 1,12<br>10,47      |
| Natura 2000 OSO:<br>Ostoja Kozienicka PLB140013<br>Dolina Środkowej Wisły PLB140004 | w obszarze<br>5,75 |
| Użytek ekologiczny:<br>Użytek 81<br>Użytek 82                                       | 1,52<br>1,89       |
| Pomnik przyrody   | 2,93               |

Na badanym terenie nie stwierdzono siedlisk przyrodniczych chronionych na mocy Dyrektywy Siedliskowej. Nie stwierdzono też stanowisk roślin, mszaków i grzybów zagrożonych i chronionych.

### 4.3 Lokalne warunki środowiska

(na podstawie: Opracowanie ekofizjograficzne podstawowe sporządzone na potrzeby Miejscowego planu zagospodarowania przestrzennego dla fragmentu terenu położonego w obrębie geodezyjnym Śmietanki; BPRW S.A., Warszawa 2022 r.)

#### 4.3.1 Warunki geologiczne, gruntowo – wodne. Rzeźba terenu

Obszar opracowania według podziału na jednostki fizyczno- geograficzne należy do Mezuregionu Dolina Środkowej Wisły (318.75).

W podłożu występują zwirowo – piaszczyste utwory wodnolodowcowe, zwierciadło wód gruntowych występuje poniżej 2,0 m. Stwarza to korzystne warunki dla rozwoju zabudowy.

Teren w granicach opracowania jest płaski, bez widocznych spadków. Różnice wysokości na całej powierzchni wahają się od 121,8m n.p.m. do 122,8m n.p.m.

Na analizowanym terenie nie ma udokumentowanych obszarów występowania złóż kopalin. Nie ma także ustanowionych obszarów ani terenów górniczych oraz obszar znajduje się poza terenami zagrożonymi osuwaniem się mas ziemnych.

#### 4.3.2 Wody podziemne i wody powierzchniowe

Analizowany obszar położony jest w obrębie JCWPd-172 nr 74. Wyniki badań opracowano na podstawie danych Inspekcji Ochrony Środowiska uzyskanych w ramach Państwowego Monitoringu Środowiska. Poniżej, w tabeli przedstawiono ogólną charakterystykę JCWPd-172 nr 74:

| Kod euro - pejski | Na- zwa JCW Pd | Region wodny         | Obszar dorzecza | RZGW | Pow. km <sup>2</sup> | Ocena stanu ilościowego | Ocena stanu chemicznego | Ocena stanu ogólnego | Ocena ryzyka niespełnienia celów środowiskowych |
|-------------------|----------------|----------------------|-----------------|------|----------------------|-------------------------|-------------------------|----------------------|---|
| PLGW              | 74             | Region wodny Środko- |                 |      |                      | dobry                   | dobry                   | dobry                | niezagrożona                                    |

|        |  |              |                             |                        |            |  |  |  |  |
|--------|--|--------------|-----------------------------|------------------------|------------|--|--|--|--|
| 200074 |  | wej<br>Wisły | Obszar<br>dorzecza<br>Wisły | RZWG<br>War -<br>szawa | 1660,<br>0 |  |  |  |  |
|--------|--|--------------|-----------------------------|------------------------|------------|--|--|--|--|

Zgodnie z definicją umieszczoną w Ramowej Dyrektywie wodnej dobry stan wód podziemnych oznacza stan osiągnięty przez część wód podziemnych, jeżeli zarówno jej stan ilościowy, jak i chemiczny jest określony jako co najmniej „dobry”. Dla spełnienia wymogu nie pogarszania stanu części wód, dla części wód będących w co najmniej dobrym stanie chemicznym i ilościowym, celem środowiskowym będzie utrzymanie tego stanu.

W ramach państwowego monitoringu środowiska prowadzone są też badania jakości wód powierzchniowych. Analizowany teren zlokalizowany jest w rejonie jednolitych części wód powierzchniowych – Krypianka (RW 2000172512489), posiadającej status silnie zmienionych części wód (SZCW)

W świetle założeń Ramowej Dyrektywy Wodnej ogólnym celem wszystkich części wód powierzchniowych jest osiągnięcie dobrego stanu wód oraz zapobieganie jakimkolwiek dalszemu pogorszeniu się ich stanu.

Obszar objęty opracowaniem na południowo – wschodnim fragmencie położony jest w zasięgu udokumentowanego GZWP nr 222 Dolina Środkowej Wisły. Jest to zbiornik czwartorzędowy o charakterze porowym.

Wg Mapy hydrogeologicznej Polski (arkusz 673 *Kozienice*) jakość wód podziemnych jest bardzo dobra, woda nie wymaga uzdatniania. Wydajność potencjalna studni wierconej wynosi 50-70 m<sup>3</sup>/h. Stopień zagrożenia określono jako niski – obszar o średniej odporności poziomu głównego, bez ognisk zanieczyszczeń.

Na analizowanym terenie ani w bezpośrednim sąsiedztwie nie występują wody powierzchniowe. Najbliższy położony (ok.500m) jest Dopływ spod Molend, lewostronny dopływ Krypianki.

#### **4.3.3 Gleby**

Na obszarze opracowania występują tereny zabudowane i użytki rolne klasy RV i RIVb.

Według mapy glebowo – rolniczej w skali 1: 25 000 dany teren sklasyfikowano jako kompleks żytni słaby na glebach bielcowych i pseudobielcowych. Gatunek gleby – piaski słabogliniaste pylaste, piaski luźne.

#### **4.3.4 Szata roślinna. Krajobraz**

W granicach objętych niniejszym opracowaniem, tereny rolne stanowią monokultury roślin uprawnych. Większą bioróżnorodnością cechują się obszary łąk i pastwisk. Na terenach zabudowanych występuje urządzana roślinność przydomowa, która charakteryzuje się występowaniem przystrzyżonych trawników, uporządkowanymi szpalerami tui wzdłuż ogrodzeń oraz różnorodnymi aranżacjami kwiatowymi na podwórkach. Generalnie na całym terenie dominuje roślinność niska, pojedyncze drzewa występują w południowej części obszaru.

#### **4.3.5 Bioróżnorodność**

Mimo położenia w otulinie Kozienickiego Parku Krajobrazowego, teren z racji na swoją lokalizację wzdłuż drogi i w otoczeniu terenów zagospodarowanych, przekształconych antropogenicznie charakteryzuje się niską bioróżnorodnością.

#### **4.3.6 Świat zwierzęcy**

Z racji położenia w sąsiedztwie – otulinie Kozienickiego Parku Krajobrazowego i obecności lasów na analizowanym terenie mogą pojawiać się zwierzęta, których obecność stwierdzono w Parku. Jednakże ze względu na położenie obszaru (otoczenie w większości terenami zagospodarowanymi, sąsiedztwo ulic) możliwość przemieszczania zwierząt jest utrudniona. Teren znajduje się poza korytarzami przyrodniczymi gminy.

Na obszarze opracowania pojawiają się pojedyncze osobniki małych ssaków takich jak myszy, krety, jeże, zające, kuny, wiewiórki, lisy. Do gadów spotykanych na tym obszarze zaliczają się zwierzęta takie jak zaskroniec zwyczajny, jaszczurka zwinka. Wpływy antropogeniczne ograniczają możliwość występowania siedlisk lęgowych oraz bytowania dziko żyjących ptaków. Teren stanowi głównie miejsce żerowania oraz spoczynku, gdzie ptaki pojawiają się sporadycznie. Użytki zielone oraz ogrody przydomowe stanowią środowisko występowania owadów.

#### **4.3.7 Zabytki**

Na danym obszarze ani w bezpośrednim sąsiedztwie nie występują obiekty objęte ochroną na podstawie ustawy o ochronie zabytków i opiece nad zabytkami.

#### **4.3.8 Klimat. Zanieczyszczenie powietrza**

Gmina Kozienice znajduje się w klimacie umiarkowanie ciepłym, w tak zwanej strefie klimatycznej wielkich dolin (Kaczorowska, 1997), tworzącej przejście pomiędzy klimatem morskim, a kontynentalnym. Pogodę i klimat kształtują głównie masy powietrza napływające z zachodu. Cechami charakterystycznymi strefy są stosunkowo łagodne zimy, niewielkie zróżnicowanie termiczne latem oraz przewaga opadów wiosennych nad jesiennymi. Średnia roczna temperatura powietrza oscyluje w okolicy 7,5 – 8 °C. Najzimniejszym miesiącem jest styczeń (śr. – 4 °C), a najcieplejszym lipiec (ok. +18 °C). Pokrywa śnieżna zalega średnio 70–80 dni w roku, a opady atmosferyczne osiągają 550–600 mm/rok. Wiatry najczęściej wieją z zachodu, rzadsze są wiatry południowe, północne i wschodnie występują sporadycznie. Przeciętna prędkość wiatru to ok. 3,5 m/s.

Powyższe dane mają charakter ogólny, w rzeczywistości ulegają one lokalnemu zróżnicowaniu pod wpływem rzeźby terenu, szaty roślinnej i własności termicznych gruntów.

Stan zanieczyszczenia powietrza atmosferycznego zależy od wielkości emisji i panujących warunków meteorologicznych, wyznaczających możliwości rozprzestrzeniania się zanieczyszczeń.

Na podstawie badań przeprowadzonych w roku 2020 i analiz wykonanych na poziomie wojewódzkim i krajowym w ramach Państwowego Monitoringu Środowiska (PMŚ) wykonano roczną ocenę jakości powietrza w województwie mazowieckim w oparciu o kryteria ustanowione w celu ochrony zdrowia. Obejmuje ona 12 substancji: dwutlenek siarki SO<sub>2</sub>, dwutlenek azotu NO<sub>2</sub>, tlenek węgla CO, benzen C<sub>6</sub>H<sub>6</sub>, ozon O<sub>3</sub>, pył zawieszony PM<sub>10</sub>, pył zawieszony PM<sub>2,5</sub>, ołów Pb w PM<sub>10</sub>, arsen As w PM<sub>10</sub>, kadm Cd w PM<sub>10</sub>, nikiel Ni w PM<sub>10</sub>, benzo (a) piren B(a)P w PM<sub>10</sub>.

Podstawę do oceny dla poszczególnych zanieczyszczeń stanowiły kryteria określone w rozporządzeniu Ministra Środowiska z dnia 24 sierpnia 2012 r. w sprawie poziomów niektórych substancji w powietrzu zmienione przez rozporządzenie Ministra Środowiska z dnia 9 października 2019 r. zmieniające rozporządzenie w sprawie poziomów niektórych substancji w powietrzu (Dz.U. z 2019 r. poz. 1931).

Oceny dokonano w odniesieniu do poszczególnych wydzielonych stref. Gmina Kozienice znajduje się w strefie mazowieckiej.



W strefie mazowieckiej przekroczenia dotyczyły pyłu PM10 (24h), pył zawieszony PM2,5 (rok), benzo(a)piren w pyłe zawieszonym PM10 (rok), ozon O3 (max. 8-h). Dla pozostałych zanieczyszczeń poziomy dopuszczalne lub docelowe były dotrzymane.

W Programie ochrony powietrza dla stref w województwie mazowieckim, w których zostały przekroczone poziomy dopuszczalne i docelowe substancji w powietrzu (Uchwała nr 115/20 Sejmiku Województwa Mazowieckiego z dnia 8.09.2020 r.) przedstawiono i opisano obszary przekroczeń wyznaczone w Ocenie rocznej za 2018r. W gminie miejsko – wiejskiej Kozienice stwierdzono następujące obszary przekroczeń:

- Obszar przekroczeń poziomu dopuszczalnego średniorocznego pyłu zawieszonego PM2,5 – II faza (obszar miasta Kozienice)
- Obszary przekroczeń poziomu docelowego średniorocznego benzo(a)pirenu (obszar wiejski wokół miasta) – oddziaływanie emisji związanych z indywidualnym ogrzewaniem budynków

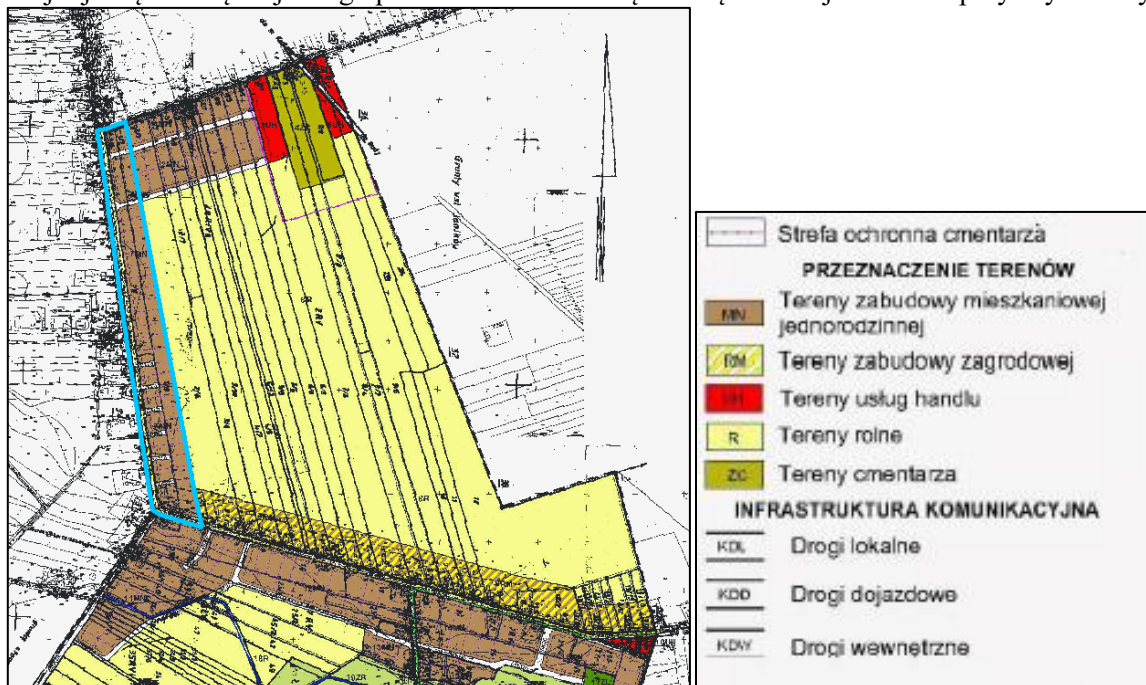
#### 4.3.9 Klimat akustyczny

Teren położony jest poza zasięgiem znaczących źródeł hałasu. Jedynie w rejonie ul. Kozienickiej okresowa uciążliwość hałasowa wynikająca z poruszających się pojazdów może powodować pewne niedogodności dla mieszkańców. Nie są to jednak wielkości graniczne.

### 5. Prognozowane znaczące oddziaływania na środowisko w wyniku realizacji planu

#### 5.1 Potencjalne zmiany stanu środowiska w przypadku braku realizacji planu

W przypadku braku realizacji projektu planu, na danym terenie obowiązują ustalenia trzech miejscowych planów zagospodarowania przestrzennego. Prawie cały teren objęty jest *Miejscowym planem zagospodarowania przestrzennego dla terenu położonego w obrębie sołectwa Śmietanki Gmina Kozienice*. Pozostałe plany znajdują się na fragmentach ul. Kozienickiej. Dzięki zmianie ul. Kozienicka znajduje się w obrębie jednego planu oraz możliwe są rozwiązania dojazdów dla przyszłych budynków.



Rys. 5-1 Fragment Załącznika nr XXXVIII/445/09 Rady Miejskiej w Kozienicach z dnia 29.10. 2009 r. W obrębie obowiązującego planu dla terenów objętych projektem wskazano:

- Przeznaczenie podstawowe – zabudowa mieszkaniowa jednorodzinna
- Maksymalna powierzchnia zabudowy w odniesieniu do działki budowlanej – 30%
- Minimalny udział powierzchni biologicznie czynnej w stosunku do działki budowlanej – 50%
- Maksymalna wysokość zabudowy – 9 m
- Minimalna powierzchnia nowo wydzielonej działki budowlanej 1000m<sup>2</sup>

Projekt planu zakazuje zabudowy mieszkaniowej jednorodzinnej w formie szeregowej. Porównując parametry i wskaźniki zagospodarowania z ustalonymi w projekcie planu można stwierdzić, że są identyczne. Różnica polega jedynie na tym, że w projekcie wprowadzono dodatkowo wskaźnik maksymalnej intensywności zabudowy w odniesieniu do powierzchni działki budowlanej na poziomie 0,9 i minimalną powierzchnię nowo wydzielonej działki budowlanej dla segmentu budynku mieszkalnego jednorodzinnej w zabudowie bliźniaczej – 500m<sup>2</sup>.

W przypadku braku realizacji planu nie nastąpią znaczące zmiany stanu środowiska przyrodniczego.

Generalnie zmiany w zagospodarowaniu terenu, które nastąpią w wyniku realizacji ustaleń projektu planu należy ocenić jako korzystne. Nastąpi uporządkowanie funkcjonalno – przestrzenne obszaru i zostaną stworzone warunki dla niezbędnych rozwiązań komunikacyjnych.

## **5.2 Wpływ na przyrodnicze obszary chronione i system powiązań przyrodniczych. Wpływ na Obszary Natura 2000**

Analizowany teren znajduje w obrębie obszaru Natura 2000 Ostoja Kozienicka PLB i w otulinie Kozienickiego Parku Krajobrazowego, czyli w strefie, która powstała w celu zabezpieczenia przed zagrożeniami zewnętrznymi wynikającymi z działalności człowieka.

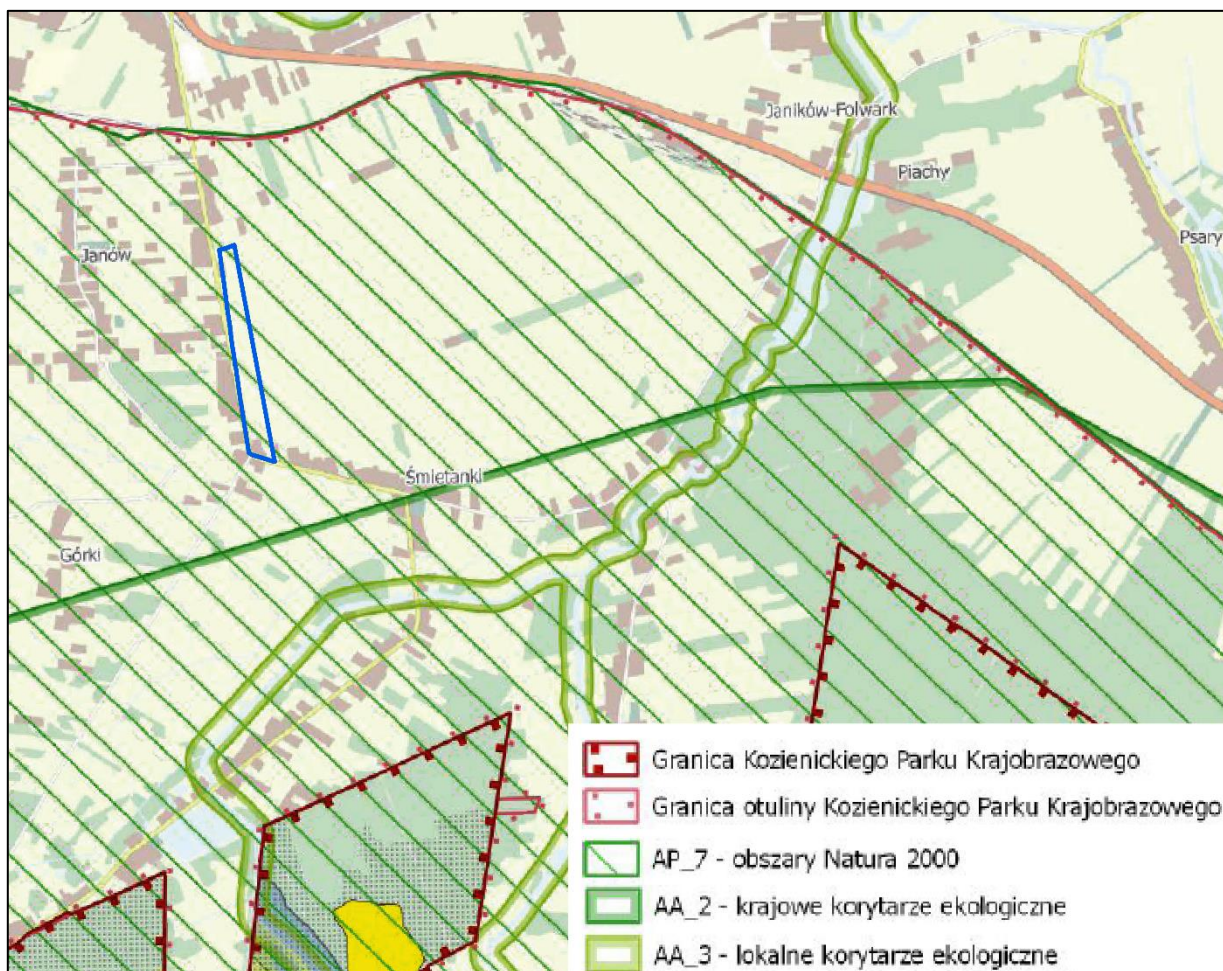
W obowiązującym Planie Ochrony Parku szczególny nacisk kładzie się na istniejące i potencjalne zagrożenia zewnętrzne dla Parku m.in. w postaci:

- Przesuszenie siedlisk, szczególnie hydrogenicznych, na skutek obniżenia się poziomu wód gruntowych
- Zanieczyszczenie cieków wodnych przez awarie lub wycieki z oczyszczalni ścieków, a także splot zanieczyszczeń z obszarów sąsiednich
- Przekroczenia poziomu pyłów oraz benzo(a)pirenu i ozonu w powietrzu na skutek emisji różnorodnych zanieczyszczeń
- Przerwanie ciągłości korytarzy migracyjnych łączących teren parku z terenami sąsiednim, które przebiegają wzdłuż dolin cieków na skutek nieuporządkowanego rozwoju zabudowy
- Zanieczyszczenie środowiska na skutek stosowania chemicznych środków ochrony roślin. Nie przestrzeganie warunków stosowania niektórych substancji
- Postępująca izolacja Parku będąca skutkiem rozwoju terenów zainwestowanych w miejscowościach sąsiadujących z Parkiem, w jego bezpośrednim sąsiedztwie

- Przerwanie ciągłości ekologicznej pomiędzy Parkiem a obszarami sąsiednimi na skutek rozwoju terenów zainwestowanych, w tym infrastruktury komunikacyjnej (np. droga S12)
- Nasilająca się ekspansja zabudowy na tereny otwarte wokół Parku, powodująca zakłócenie walorów ekspozycyjnych i estetycznych Parku

Jako sposób eliminacji lub ograniczenia zagrożeń wskazano:

- Opracowanie planów zagospodarowania przestrzennego uwzględniających konieczność zachowania walorów przyrodniczych Parku. Wdrożenie zapisów Planu ochrony do dokumentów planistycznych gmin
- Uwzględnienie konieczności zachowania powiązań przyrodniczych na poziomie krajobrazowym poprzez właściwe planowanie inwestycji z uwzględnieniem wymogów Parku



**Rys. 5-2** Opracowanie własne na podstawie Załącznika nr 3 do uchwały nr 229/19 Sejmiku Woj. Maz. z dnia 17.12.2019 r. w sprawie ustanowienia Planu Ochrony dla Kozińskiego Parku Krajobrazowego z zaznaczoną granicą planu

Wg wyż. wym. dokumentu należy dążyć do koncentracji zabudowy ograniczając ją do istniejących jednostek osadniczych – tam gdzie zabudowa już jest lub w miejscowych planach jest przeznaczona pod zabudowę (ograniczenie rozproszenia zabudowy).

Na Rys. 5-2 stanowiącym fragment Załącznika nr 3 do uchwały ustanawiającej Plan Ochrony Parku zaznaczono orientacyjnie położenie projektu planu. Znajduje się poza krajowymi i lokalnymi korytarzami ekologicznymi. Projekt planu obejmuje tereny, które zarówno w Studium jak i w obowiązującym planie przeznaczone są pod zabudowę. Nowa zabudowa będzie realizowana jako dogęszczenie istniejącej, z zachowaniem istniejących linii zabudowy. Zasady zagospodarowania do uwzględnienia w nowych planach zagospodarowania przestrzennego ujęte w Planie Ochrony dotyczą tylko części gmin obejmujących teren Parku.

Analizowany teren położony jest też w obrębie obszaru Natura 2000 Ostoja Kozienicka PLB140013

Obszar posiada plan zadań ochronnych:

- Zarządzenie Nr 13 Regionalnego Dyrektora Ochrony Środowiska w Warszawie z dnia 31 marca 2014 r. w sprawie ustanowienia planu zadań ochronnych dla obszaru Natura 2000 Ostoja Kozienicka PLB140013; Dz.U. Woj. Maz. z dnia 9 kwietnia 2014 r., poz. 3826
- Zarządzenie Regionalnego Dyrektora Ochrony Środowiska w W-wie z dnia 29 października 2014 r. zmieniające zarządzenie w sprawie ustanowienia planu zadań ochronnych dla obszaru Natura 2000 Ostoja Kozienicka PLB140013 (Dz.U. Woj. Maz. z dnia 30 października 2014 r., poz. 9974)

W dokumencie zidentyfikowano istniejące i potencjalne zagrożenia dla zachowania właściwego stanu ochrony gatunków ptaków i ich siedlisk będących przedmiotem ochrony. Zidentyfikowano 21 gatunków wymienionych w Załączniku I Dyrektywy Ptasiej i ich siedliska.

Dla gatunków tych wyznaczono cele działań ochronnych, m.in.: utrzymanie populacji lęgowych na określonym poziomie, uzupełnienie stanu wiedzy o przedmiocie ochrony i o uwarunkowaniach jego ochrony oraz podjęcie działań w oparciu o nowe dane.

Najbliżej położonym obszarem objętym wdrażaniem działań ochronnych są lasy znajdujące się w obrębie Kozienickiego Parku Krajobrazowego.

W dokumencie umieszczono też wskazania do zmian w istniejących studiach uwarunkowań i kierunków zagospodarowania przestrzennego i miejscowych planach . W gminie Kozienice wskazano jeden plan dla terenu położonego w Łuczynowie poza obrębem analizowanego terenu.

Projekt planu wprowadzając zakaz lokalizowania przedsięwzięć mogących zawsze i potencjalnie znacząco oddziaływać na środowisko za wyjątkiem obiektów infrastruktury technicznej i komunikacji oraz zabudowy mieszkaniowej wraz z towarzyszącą infrastrukturą ogranicza sposób zagospodarowania a tym samym skalę jego oddziaływania na środowisko. Z racji na położenie w obrębie obszaru Natura 2000, każde przedsięwzięcie może podlegać ocenie oddziaływania na cele i przedmiot ochrony obszaru Natura 2000 oraz integralność tego obszaru.

Wprowadzane zagospodarowanie o określonych w projekcie planu parametrach nie powinno mieć negatywnego wpływu na gatunki i siedliska dla których ochrony powstał Obszar Natura 2000

### 5.3 Wpływ na świat roślinny, zwierzęcy oraz bioróżnorodność

W wyniku planowanej zabudowy nastąpi zmniejszenie powierzchni biologicznie czynnej. Zniszczone zostaną rośliny rosnące w obrębie zainwestowania. Jednym ze sposobów ochrony zieleni jest wprowadzenie wskaźnika min. powierzchni biologicznie czynnej w odniesieniu do działki budowlanej na poziomie 50%.

Na analizowanym terenie pojedyncze egzemplarze zieleni wysokiej występują tylko w południowej części terenu (zielen urządzona przy istniejących zabudowaniach) lub lipy rosnące na fragmentach przy ul. Kozienickiej.

Teren znajduje się poza korytarzami ekologicznymi. Tereny zainwestowane i droga już stanowią barierę dla przemieszczania się zwierząt.

Analizowany teren nie charakteryzuje się wysoką bioróżnorodnością. Planowane funkcje nie powinny mieć negatywnego wpływu na świat roślinny i zwierzęcy.

### 5.4 Wpływ na dobra kultury i krajobraz

W obrębie projektu planu ani w jego bezpośrednim sąsiedztwie nie ma obiektów objętych ochroną konserwatora zabytków.

Projekt planu wprowadza zabudowę w pasie terenu przylegającym do ul. Kozienickiej. Teren w części jest zabudowany. Nowe budynki będą lokalizowane jako dogęszczenie istniejącej zabudowy. Wprowadzone nieprzekraczalne linie zabudowy i ustalenia dotyczące usytuowania budynków, porządkują kompozycję funkcjonalno – przestrzenną.

Ustalono też zasady dotyczące rodzajów elewacji i kształtowania dachów przyszłej zabudowy:

Zasady odnoszące się do elewacji budynków:

1. ustala się kolorystykę elewacji:
  - nakazuje się stosowanie stonowanej kolorystyki,
  - dla materiałów takich jak kamień, aluminium, miedź, stal nierdzewna, niebarwione szkło, drewno, nie barwiony beton, cegła i szara cegła cementowa, dopuszcza się stosowanie kolorów dla nich naturalnych,
  - dopuszcza się stosowanie innych odcieni barw na fragmentach ścian budynku, takich jak pasy cokołowe, gzymsy oraz inne ozdobne elementy i detale architektoniczne, nie przekraczających 10% powierzchni całej ściany elewacji,
2. zakazuje się stosowania na elewacjach budynków okładzin blach trapezowych i falistych, szyb refleksyjnych,
3. ustala się stosowanie jednolitej kolorystyki ścian budynków na działce budowlanej;

Zasady kształtowania i pokrycia dachów:

1. Geometria dachu: dachy spadziste o kącie nachylenia głównych połaci dachowych od 30 do 45 stopni
2. Dopuszcza się stosowanie wszystkich rodzajów pokrycia dachowego za wyjątkiem strzechy,

|  |
|--|
| <p>3. Ustala się kolorystykę pokrycia dachowego:</p> <ul style="list-style-type: none"> <li>• w przypadku zastosowania na pokrycie dachu blachy, dachówki ceramicznej lub betonowej - dopuszcza się stosowanie kolorów dla nich naturalnych,</li> <li>• w przypadku zastosowania na pokrycie dachu blachy płaskiej - ograniczenie do kolorów achromatycznych o stopniu szernienia nie mniejszym niż 30% (zgodnie z systemem NCS),</li> <li>• w przypadku zastosowania na pokrycie dachu materiałów innych niż blacha płaska - ograniczenie do kolorów: czerwony, brązowy, szary o szernieniu nie mniejszym niż 30% oraz granatowy lub ciemnozielony o szernieniu nie mniejszym niż 50% (zgodnie z systemem NCS),</li> </ul> <p>4 Ustala się stosowanie jednolitej kolorystyki pokrycia dachowego dla budynków na działce budowlanej;</p> <p>Nakazuje się konieczność zachowania powtarzalności segmentów zabudowy bliźniaczej w odniesieniu do wysokości, kształtu, spadku i pokrycia dachu, kolorystyki dachu i elewacji zewnętrznych oraz stolarki okiennej i drzwiowej.</p> |
|--|

Charakter i skala planowanej zabudowy uwzględni regionalne cechy krajobrazu.

### **5.5 Wpływ na powierzchnię ziemi (rzeźbę terenu), gleby, kopaliny**

Do przekształceń terenu dochodzić będzie podczas prowadzenia prac budowlanych. Wiąże się to z powstaniem wykopów i nasypów związanych z planowanym zagospodarowaniem. Prowadzone roboty doprowadzą do zniszczenia gleb (w obrębie budynków i obsługi komunikacyjnej). Skalę przekształceń minimalizują zapisy dotyczące minimalnej powierzchni biologicznie czynnej na poziomie 50% w stosunku do działki budowlanej.

Maksymalna powierzchnia zabudowy czyli maksymalna powierzchnia terenu zajętego przez budynki i tereny przekształcone w wyniku ich realizacji to 30% powierzchni działki.

Brak chronionych elementów rzeźby.

### **5.6 Wpływ na warunki klimatyczne, wymianę powietrza i stan czystości powietrza**

Zmiany w zagospodarowaniu terenu będą miały w skali gminy (przestrzenie) niewielki zasięg. Obszar znajduje się poza głównymi korytarzami wymiany powietrza w gminie. Nie przewiduje się znaczącego wpływu na warunki klimatyczne.

Proponowane zagospodarowanie nie wpłynie na pogorszenie jakości powietrza atmosferycznego na tym terenie. W projekcie planu ustalono zaopatrzenie w ciepło z sieci ciepłowniczej lub z indywidualnych źródeł ciepła, na zasadach określonych w przepisach prawa, w tym z odnawialnych źródeł energii o mocy nieprzekraczającej mocy mikroinstalacji i zakazuje lokalizacji biogazowni.

Zgodnie z ustaleniami, plan w swoim obrębie zakazuje lokalizacji przedsięwzięć mogących zawsze i potencjalnie znacząco oddziaływać na środowisko za wyjątkiem obiektów infrastruktury technicznej i komunikacji oraz zabudowy mieszkaniowej wraz z towarzyszącą infrastrukturą.

Plan ustala też, że dopuszczona (maksymalnie 30% powierzchni całkowitej budynku) działalność usługowa nie może powodować przekraczania dopuszczalnych norm w zakresie: emisji szkodliwych substancji, promieniowania elektromagnetycznego, hałasu, wibracji oraz odorów poza działkę budowlaną, na której realizowana jest ta działalność.

Podsumowując, nie ma podstaw do prognozowania, że na analizowanym terenie w wyniku realizacji planu mogłyby wystąpić przekroczenia dopuszczalnych standardów jakości powietrza.

## **5.7 Gospodarka wodno – ściekowa. Wpływ na wody powierzchniowe i podziemne**

Zaopatrzenie w wodę ustala się z gminnej sieci wodociągowej. Zakazuje się budowy nowych indywidualnych lub lokalnych ujęć wody, z wyjątkiem ujęć dla zabudowy mieszkaniowej jednorodzinnej w przypadku braku dostępu do sieci wodociągowej lub braku warunków technicznych podłączenia obiektu do sieci wodociągowej.

Nakaz odprowadzania ścieków bytowych do gminnej sieci kanalizacji sanitarnej, z zakazem realizacji nowych indywidualnych systemów odprowadzania i gromadzenia lub oczyszczania ścieków.

W przypadku wód opadowych i roztopowych ustala się odprowadzanie do ziemi lub do odbiorników na teren własny, dopuszcza się odprowadzanie do kanalizacji deszczowej w sytuacji braku możliwości odprowadzania na teren własny oraz nakazuje się ich podczyszczanie z zanieczyszczonych powierzchni, zgodnie z przepisami odrębnymi. . Nakazuje się też kształtowanie powierzchni działek w sposób zabezpieczający przed spływem z nich wód opadowych i roztopowych na tereny działek sąsiednich.

W zakresie gospodarki wodno-ściekowej plan ustala prawidłowe warunki z punktu widzenia ochrony wód. Projekt planu wskazuje GZWP nr 222 Dolina Środkowej Wisły.

Teren projektu planu znajduje się poza obszarami narażonymi na niebezpieczeństwo powodzi.

## **5.8 Wpływ na klimat akustyczny**

Zgodnie z art. Art. 114 ust. 1 Ustawy - Prawo ochrony środowiska przy sporządzaniu miejscowego planu zagospodarowania przestrzennego, różnicując tereny o różnych funkcjach lub różnych zasadach zagospodarowania, wskazuje się, które z nich należą do poszczególnych rodzajów terenów, o których mowa w art. 113 ust. 2 pkt 1.

W ustaleniach planu zawarte jest - zgodnie z Prawem Ochrony Środowiska - odniesienie do poziomów dopuszczalnych hałasu w środowisku. Ustala się obowiązek traktowania MN - terenu zabudowy mieszkaniowej jednorodzinnej wolnostojącej lub bliźniaczej jako „terenu zabudowy mieszkaniowej jednorodzinnej”.

Planowane funkcje nie powinny generować znaczącego hałasu w środowisku. Może być trochę większy ruch samochodowy. Uciążliwością może być natomiast hałas związany z etapem budowy konkretnych inwestycji.

## **5.9 Wpływ na zagrożenie polami elektroenergetycznymi**

Plan ustala zasadę zaopatrzenia obszaru w energię elektryczną w oparciu o istniejącą lub rozbudowywaną sieć elektroenergetyczną (ustala realizację nowych i rozbudowę istniejących linii elektroenergetycznych wyłącznie jako kablowych podziemnych)

Dopuszcza też pozyskanie energii elektrycznej z indywidualnych źródeł energii – wytwarzanie energii elektrycznej w urządzeniach kogeneracyjnych lub z odnawialnych źródeł energii wykorzystujących wyłącznie energię promieniowania słonecznego, wiatrową lub geotermalną, o mocy nieprzekraczającej mocy mikroinstalacji.

W ramach państwowego monitoringu środowiska na terenie województwa mazowieckiego wyznaczono sieć 135 punktów pomiarowych, w których pomiary wykonuje się w trzyletnim cyklu po 45 rocznie. W gminie Kozienice w 2018 r. wyznaczono jeden punkt – centrum miasta Kozienice, skwer przy stadionie

miejskim, ul. Sportowa. Nie odnotowano przekroczeń dopuszczalnych poziomów pól elektromagnetycznych.

Prognozuje się, że realizacja ustaleń planu nie zwiększy zagrożenia związanego z polami elektroenergetycznymi.

### **5.10 Gospodarka odpadami**

W wyniku realizacji planu nie przewiduje się powstania żadnych obiektów, z którymi wiązałoby się wytwarzanie odpadów o rodzajach lub w ilościach odbiegających od typowych odpadów komunalnych.

Plan nakazuje, aby zbieranie, magazynowanie i usuwanie odpadów komunalnych było zgodne z obowiązującymi przepisami prawa. w tym zakresie czyli "Regulaminem utrzymania czystości i porządku na terenie Gminy Kozienice".

Jest to podstawowy dokument, który definiuje sposoby gromadzenia i przekazywania odpadów komunalnych. Na terenie Gminy Kozienice obowiązuje w. wym. regulamin przyjęty Uchwałą Nr XX/250/2020 Rady Miejskiej w Kozienicach z dnia 30 czerwca 2020 r.

Szczegółowe informacje dotyczące funkcjonowania systemu gospodarowania odpadami komunalnymi w Gminie Kozienice zawarte są też w sporządzanej corocznie analizie stanu gospodarki odpadami komunalnymi.

Plan zakazuje lokalizacji składowisk odpadów oraz obiektów służących przetwarzaniu odpadów.

Nie prognozuje się żadnych szczególnych zagrożeń środowiska związanych z odpadami.

### **5.11 Wpływ na ludzi**

Pod pojęciem oddziaływania na ludzi należy rozumieć oddziaływanie na warunki zamieszkania. Dotyczy to przede wszystkim utrzymania określonych standardów dotyczących czystości powietrza, klimatu akustycznego czy uwarunkowań wynikających z innych uciążliwości i zagrożeń środowiska. Większość z nich omówiono w poszczególnych rozdziałach Prognozy.

Wprowadzenie funkcji chronionych skutkuje obowiązkiem spełnienia wymogów utrzymania określonych standardów ochrony środowiska. Projekt planu wprowadza zakaz lokalizacji przedsięwzięć mogących zawsze i potencjalnie znacząco oddziaływać na środowisko, za wyjątkiem obiektów infrastruktury technicznej i komunikacji oraz zabudowy mieszkaniowej wraz z towarzyszącą jej infrastrukturą.

Generalnie projekt planu korzystnie wpływa na warunki życia ludzi.

### **5.12 Poważne awarie**

W granicach objętych projektem planu nie przewiduje się lokalizacji zakładów o zwiększonym lub dużym ryzyku wystąpienia poważnych awarii przemysłowych o których mowa w ustawie Prawo ochrony środowiska z dnia 27 kwietnia 2001 r.

W związku z tym nowe inwestycje oraz rozmieszczenie ewentualnych przestrzeni publicznych w żaden sposób nie zwiększą skutków poważnej awarii przemysłowej.

W Gminie Kozienice znajduje się jeden zakład o zwiększonym ryzyku wystąpienia awarii ZZR – Elektrownia Kozienice – ENEA Wytwarzanie sp. z o. o. w Świerżach Górnych, oddalony o ok. 14 km od analizowanego terenu.

Potencjalnym źródłem awarii można uznać też drogi i stacje paliw jako miejsca wypadków drogowych i zagrożeń produktami ropopochodnymi dla gleb i wód.



## 6. Informacja o możliwym transgranicznym oddziaływaniu na środowisko

Ze względu na rodzaj planowanej funkcji, jej skalę i położenie nie przewiduje się transgranicznego oddziaływania skutków realizacji planu na środowisko.

## 7. Przewidywane metody analizy skutków realizacji projektowanego planu

Skutki realizacji postanowień planu podlegać będą bieżącym pomiarom, ocenom oraz analizom wpływu na środowisko wielu czynników, prowadzonym w ramach Państwowego Monitoringu Środowiska przez zobligowane do tego instytucje. Stosownie do art. 10 ust. 2 Dyrektywy 2001/42/WE Parlamentu Europejskiego i Rady z dnia 27 czerwca 2001r. w sprawie oceny wpływu niektórych planów i programów na środowisko dla monitoringu znaczącego wpływu na środowisko realizacji planów możliwe jest wykorzystanie istniejącego systemu monitoringu, w celu uniknięcia jego powielania. Zgodnie z art.32 ustawy z dnia 27 marca 2003r. o planowaniu i zagospodarowaniu przestrzennym:

„W celu oceny aktualności studium i planów miejscowych wójt, burmistrz albo prezydent miasta dokonuje analizy zmian w zagospodarowaniu przestrzennym gminy, ocenia postępy w opracowywaniu planów miejscowych i opracowuje wieloletnie programy ich sporządzania w nawiązaniu do ustaleń studium, z uwzględnieniem (...) wniosków w sprawie sporządzenia lub zmiany planu miejscowego.

Wójt, burmistrz albo prezydent miasta przekazuje radzie gminy wyniki analiz, o których mowa w ust. 1, po uzyskaniu opinii gminnej (...) komisji urbanistyczno-architektonicznej, co najmniej raz w czasie kadencji rady. Rada gminy podejmuje uchwałę w sprawie aktualności studium i planów miejscowych, a w przypadku uznania ich za nieaktualne, w całości lub w części, podejmuje działania, o których mowa w art. 27 ustawy.

Przy podejmowaniu uchwały, o której mowa w ust. 2, rada gminy bierze pod uwagę w szczególności zgodność studium albo planu miejscowego z wymogami wynikającymi z przepisów art.10 ust. 1 i 2, art. 15 oraz art.16 ust. 1.”

Tak więc w przypadku miejscowego planu zagospodarowania przestrzennego istnieje określona ustawowo procedura pozwalająca przeanalizować i ocenić skutki jego realizacji.

Dodatkowo proponuje się objąć analizą skutków realizacji postanowień planu, a później monitoringiem następujących komponentów:

| Przedmiot analizy/ monitoringu            | Metoda/źródło informacji   | częstotliwość |
|---|--|---------------|
| Powierzchnia terenu biologicznie czynnego | Wizja terenowa<br>Mapa pokrycia terenu na podstawie zdjęć lotniczych<br>Ewidencja – budynki, krawędzie ulic i placów | Co 5 lat      |
| Poziom hałasu w środowisku                | Pomiary  | Co 5 lat      |

## 8. Propozycja ograniczenia negatywnych oddziaływań na środowisko. Rozwiązania alternatywne.

Analizując ustalenia planu nie stwierdzono przedsięwzięć znacząco negatywnie oddziałujących na środowisko, a w szczególności na obszary Natura 2000, które wymagają wariantów alternatywnych.

W celu ograniczenia negatywnych oddziaływań na środowisko wprowadzono m.in. następujące rozwiązania:

- Ograniczenie powierzchni trwałego zainwestowania (min. pbc na poziomie 50%)
- Zapewnienie odpowiednich standardów ochrony akustycznej
- Ustalenia wpływające na minimalizację zanieczyszczeń
- Ustalenia z zakresu gospodarki wodno- ściekowej

## 9. Podsumowanie i wnioski. Streszczenie w języku niespecjalistycznym.

Prognoza oddziaływania na środowisko stanowi podstawowy dokument, niezbędny do przeprowadzenia postępowania w sprawie strategicznej oceny oddziaływania na środowisko skutków realizacji polityki, strategii, planu lub programu. Sporządzenie prognozy jest elementem postępowania w sprawie strategicznej oceny oddziaływania na środowisko, jakiej podlegają miejscowe plany zagospodarowania przestrzennego zgodnie z art. 46 Ustawy z dnia 3 października 2008 r. o udostępnianiu informacji o środowisku i jego ochronie, udziale społeczeństwa w ochronie środowiska oraz o ocenach oddziaływania na środowisko (t.j. Dz. U. z 2021 r., poz. 2373, z późn.zm )

Ramowy zakres prognozy określa art. 51 ust. 2 ww. ustawy.

Zakres i stopień szczegółowości informacji w niej wymaganych uzgadnia się na podstawie art.53 ww. ustawy przez właściwe organy.

W związku z powyższym zakres i stopień szczegółowości uzgodniono z Państwowym Powiatowym Inspektorem Sanitarnym w Kozienicach i Regionalnym Dyrektorem Ochrony Środowiska.

Zasadniczym celem prognozy oddziaływania na środowisko jest diagnoza obecnego stanu środowiska oraz wskazanie potencjalnego oddziaływania realizacji ustaleń miejscowego planu zagospodarowania przestrzennego.

Powyższa prognoza oddziaływania na środowisko dotyczy projektu Miejscowego planu zagospodarowania przestrzennego dla fragmentu terenu położonego w obrębie geodezyjnym Śmietanki, Gmina Kozienice. Plan sporządzany jest na podstawie Uchwały Nr XXXV/415/2021 Rady Miejskiej w Kozienicach z dnia 31 maja 2021 r.

Obszar objęty projektem planu znajduje się w sołectwie Śmietanki i graniczy bezpośrednio z miejscowościami Janików oraz Janów. Granice opracowania wyznaczają: od północy ul. Herbaciana, od zachodu ul. Kozienicka, od południa ul. Niwa, od wschodu tereny rolne. Powierzchnia opracowania wynosi ok. 6,12 ha.

Na danym terenie obowiązują trzy plany:

- **1** - miejscowy plan zagospodarowania przestrzennego dla terenu położonego w obrębie geodezyjnym Śmietanki, Gmina Kozienice (Uchwała Nr XXXV/415/2021 z 31 maja 2021 r.).
- **2** – miejscowy plan zagospodarowania przestrzennego dla terenu położonego w obrębie sołectwa Janów (Uchwała Nr VI/73/2007 z dnia 29 marca 2007 r.)
- **3** – miejscowy plan zagospodarowania przestrzennego dla terenu położonego w obrębie sołectwa Janów zwanego „Janów II” (Uchwała Nr XII/103/2015 z dnia 3 grudnia 2015 r.)

Przystąpienie do sporządzenia planu spowodowane było potrzebą wprowadzenie ustaleń zgodnych ze stanem istniejącym (zabudowa bliźniacza o określonych parametrach) oraz uporządkowanie przestrzenno – funkcjonalne oraz wprowadzenie ustaleń dotyczących rozwiązań komunikacyjnych. Wiąże się też z korektą zapisów wpływających na czytelność planu.

Struktura funkcjonalno – przestrzenna jest zgodna z kierunkami rozwoju przedstawionymi w Studium uwarunkowań i kierunków zagospodarowania przestrzennego Gminy Kozienice uchwalonym Uchwałą Rady Miejskiej w Kozienicach Nr XXIV/317/2008 z dnia 9 października 2008 roku, zmienionym Uchwałą Nr XXXVI/327/2017 Rady Miejskiej w Kozienicach z dnia 29 listopada 2017 roku, zmienionym Uchwałą Nr XX/258/2020 Rady Miejskiej w Kozienicach z dn. 30 czerwca 2020 r., zmienionym uchwałą nr XLVI/555/2022 Rady Miejskiej w Kozienicach z dn. 25 maja 2022 r.

Uchwałą Nr XXXV/414/2021 Rady Miejskiej w Kozienicach z dnia 31 maja 2021 r. przystąpiono do sporządzenia częściowej zmiany Studium uwarunkowań i kierunków zagospodarowania przestrzennego Gminy Kozienice. Obszary objęte zmianą studium znajdują się poza terenem objętym projektem planu.

W obrębie planu znajdują się następujące funkcje:

**MN** – tereny zabudowy mieszkaniowej jednorodzinnej wolnostojącej lub bliźniaczej

**KDL** – tereny dróg publicznych klasy lokalnej

**KDD** – tereny dróg publicznych klasy dojazdowej

Analizowany teren w całości znajduje się w obszarze Natura 2000 Ostoja Kozienicka PLB 140013 i w otulinie Kozienickiego Parku Krajobrazowego.

Analizowany obszar znajduje się poza obszarami narażonymi na niebezpieczeństwo powodzi oraz zagrożonymi osuwaniem się mas ziemnych

Projekt planu zawiera zapisy zapewniające ochronę istotnych elementów środowiska przyrodniczego i minimalizujących lub ograniczających negatywne skutki realizacji planu na środowisko przyrodnicze.

Dotyczą one:

- Zakazu lokalizowania zakładów zaliczonych do zakładów o dużym ryzyku wystąpienia poważnej awarii i o zwiększonym ryzyku wystąpienia poważnej awarii
- Zakazu lokalizowania na obszarze planu przedsięwzięć mogących zawsze i potencjalnie znacząco oddziaływać na środowisko za wyjątkiem obiektów infrastruktury technicznej i komunikacji oraz zabudowy mieszkaniowej wraz z towarzyszącą jej infrastrukturą, dopuszczanej planem
- Ustalenia, iż działalność usługowa nie może powodować przekraczania dopuszczalnych norm w zakresie: emisji szkodliwych substancji, promieniowania elektromagnetycznego, hałasu, wibracji oraz odorów poza działkę budowlaną na której realizowana jest ta działalność
- Ograniczenie powierzchni trwałego zainwestowania działek budowlanych poprzez ustalenie minimalnej powierzchni biologicznie czynnej na poziomie 50%
- W odniesieniu do hałasu, ustalenie obowiązku traktowania terenów zgodnie z przepisami odrębnymi
- Segregacji, gromadzenia i zagospodarowania odpadów zgodnie z "Regulaminem utrzymania czystości i porządku na terenie Gminy Kozienice"
- Zaopatrzenie w wodę z gminnej sieci wodociągowej. Odprowadzenie ścieków bytowych do gminnej sieci kanalizacji sanitarnej
- Odprowadzenie wód opadowych i roztopowych do gruntu lub na powierzchnię gruntu jeśli pozwalają na to warunki gruntowo – wodne lub odprowadzenie do zbiorników retencyjnych na zasadach określonych w przepisach prawa,
- Zaopatrzenie w ciepło z sieci ciepłowniczej lub z indywidualnych źródeł ciepła, w tym z odnawialnych źródeł energii o mocy nieprzekraczającej mikroinstalacji
- Wskazanie obszarów chronionych: Obszaru Natura 2000 Ostoja Kozienicka PLB140013 i otuliny Kozienickiego Parku Krajobrazowego z odniesieniem do przepisów odrębnych
- nakaz uwzględnienia ograniczeń w zagospodarowaniu w strefie kontrolowanej gazociągu średniego ciśnienia, zgodnie z przepisami odrębnymi.

Analizując znaczące oddziaływanie, w tym: bezpośrednie, pośrednie, wtórne, skumulowane, krótkoterminowe, średnioterminowe i długoterminowe, stałe i chwilowe oraz pozytywne i negatywne stwierdzono iż w poszczególnych dziedzinach i komponentach środowiska prognozę wpływu można streścić następująco:

| ODDZIAŁYWANIE NA:                                | PROGNOZA ODDZIAŁYWANIA PLANU  |
|--|---|
| Ludzi  | Ustalenia planu i przyjęte wskaźniki zagospodarowania prowadzą do utrzymania właściwych standardów środowiskowych. Umożliwią realizację inwestycji, zgodnie z polityką gminy.<br><b>Oddziaływanie długoterminowe pozytywne.</b>                                       |
| Powierzchnię ziemi - rzeźbę terenu               | Roboty ziemne związane z budową budynków i infrastruktury. Niwelacje związane z zagospodarowaniem terenu.<br><b>Oddziaływanie stale negatywne o charakterze lokalnym.</b>   |
| Gleby  | Likwidacja gleb – użytki rolne klasy RV i RIVb<br><b>Oddziaływanie stale negatywne o charakterze lokalnym.</b>  |
| Wody powierzchniowe                              | Nie występują   |
| Wody podziemne                                   | Gospodarka wodno-ściekowa – plan ustala prawidłowe warunki z punktu widzenia ochrony wód. Nie przewiduje się znaczącego wpływu. Wpływ planu na warunki zasilania sąsiadujących układów wodnych ocenia się jako nieistotny.  |
| Klimat, w tym warunki przewietrzania.            | Nie przewiduje się znaczącego wpływu.   |
| Powietrze  | Nie przewiduje się znaczącego wpływu. Sukcesywna poprawa stanu będzie wynikiem działań w skali gminy.   |
| Roślinność; różnorodność biologiczna             | Zmniejszenie powierzchni biologicznie czynnej. Wprowadzenie wskaźnika minimalnej powierzchni biologicznie czynnej na poziomie 50%. Likwidacja roślinności w obrębie inwestycji. Brak zieleni wysokiej.<br><b>Oddziaływanie stale negatywne o charakterze lokalnym</b> |
| Świat zwierzęcy; korytarze ekologiczne           | Teren objęty planem znajduje się poza zasięgiem głównych i lokalnych korytarzy ekologicznych gminy <b>Oddziaływanie pomijalne</b>   |
| Obszary i obiekty prawnie chronione; Natura 2000 | Plan nie narusza przepisów dotyczących ochrony przyrody.<br><b>Planowane zagospodarowanie nie będzie miało negatywnego wpływu na przyrodę Kozienickiego Parku Krajobrazowego oraz na siedliska i gatunki chronione ani na integralność w obszarach Natura 2000.</b>   |
| Krajobraz  | Lokalne uporządkowanie krajobrazu.<br><b>Oddziaływanie długoterminowe pozytywne.</b>  |
| Klimat akustyczny                                | Nie przewiduje się znaczącego wpływu.   |
| Zagrożenie odpadami                              | Nie przewiduje się znaczącego wpływu.   |
| Zagrożenie polami elektromagnetycznymi           | Nie przewiduje się znaczącego oddziaływania;  |
| Zabytki i dobra kultury                          | Nie występują   |

Prognoza wskazuje przewidywane metody analizy skutków realizacji postanowień projektu planu. Nie przewiduje rozwiązań, innych niż ustalone w projekcie planu, mających na celu zapobieganie i ograniczenie negatywnych oddziaływań na środowisko, mogących być rezultatem realizacji projektu planu, ponieważ ustalenia zapisane w projekcie planu w pełni zabezpieczają obszar objęty planem przed wystąpieniem ewentualnych uciążliwości oddziaływań na jakość i stan środowiska, tym samym zapewniają dotrzymanie standardów jakości środowiska wyznaczanych przepisami odrębnymi.

Podsumowując można stwierdzić, że:

- Analizowany teren nie pełni istotnej funkcji przyrodniczej. Położenie w otoczeniu terenów zagospodarowanych i istniejącej infrastruktury predystynuje go do planowanych w projekcie planu funkcji
- Korzystne warunki gruntowo – wodne dla budownictwa
- Czynniki decydujące o wrażliwości terenu: położenie w otulinie Kozienickiego Parku Krajobrazowego i w obrębie obszaru Natura 2000 Ostoja Kozienicka PLB140013

- Plan zapewnia utrzymanie standardów środowiskowych warunków życia. W celu zminimalizowania negatywnych oddziaływań proponuje się utrzymanie min. wskaźnika pbc na poziomie 50%
- Nie stwierdzono, aby prognozowane oddziaływanie ustaleń planu na środowisko mogłoby mieć charakter oddziaływań ponadlokalnych
- Projekt planu jest zgodny z aktualnymi przepisami prawa dotyczącymi ochrony środowiska oraz zgodny z uwarunkowaniami ekofizjograficznymi.

**Analizując ustalenia planu z zakresu przeznaczenia terenów i możliwych parametrów ich zainwestowania nie przewiduje się znaczących negatywnych oddziaływań na środowisko powstałych w wyniku realizacji w/w ustaleń.**

**Nie przewiduje się aby planowane zagospodarowanie mogło mieć negatywny wpływ na siedliska i gatunki chronione oraz integralność w obszarach Natura 2000 Ostoja Kozienicka PLB140013.**

Z racji na położenie w obrębie Obszaru każde przedsięwzięcie, które może znacząco oddziaływać na obszar Natura 2000, a które nie jest bezpośrednio związane z ochroną obszaru Natura 2000 lub nie wynika z tej ochrony, wymaga przeprowadzenia odpowiedniej oceny oddziaływania na zasadach określonych w ustawie z dnia 3 października 2008 r. o udostępnianiu informacji o środowisku i jego ochronie, udziale społeczeństwa w ochronie środowiska oraz o ocenach oddziaływania na środowisko (zgodnie z art. 33 ustawy o ochronie przyrody)

## **10. Materiały wejściowe**

### **10.1 Materiały podstawowe:**

- Projekt Miejscowego planu zagospodarowania przestrzennego dla fragmentu terenu położonego w obrębie geodezyjnym Śmietanki, Gmina Kozienice, kwiecień 2022
  1. tekst planu
  2. rysunek planu w skali 1 : 1000
- Studium uwarunkowań i kierunków zagospodarowania przestrzennego Gminy Kozienice uchwalone zostało Uchwałą Rady Miejskiej w Kozienicach Nr XXIV/317/2008 z dnia 9 października 2008 roku, zmienione Uchwałą Nr XXXVI/327/2017 Rady Miejskiej w Kozienicach z dnia 29 listopada 2017 roku, zmienione uchwałą Nr XX/258/2020 Rady Miejskiej w Kozienicach z dn. 30 czerwca 2020r., zmienione uchwałą nr XLVI/555/2022 Rady Miejskiej w Kozienicach z dn. 25 maja 2022 r.
- Miejscowy plan zagospodarowania przestrzennego dla terenu położonego w obrębie geodezyjnym Śmietanki, Gmina Kozienice (Uchwała Nr XXXV/415/2021 z 31 maja 2021 r.).
- Miejscowy plan zagospodarowania przestrzennego dla terenu położonego w obrębie sołectwa Janów (Uchwała Nr VI/73/2007 z dnia 29 marca 2007 r.)
- Miejscowy plan zagospodarowania przestrzennego dla terenu położonego w obrębie sołectwa Janów zwanego „Janów II” (Uchwała Nr XII/103/2015 z dnia 3 grudnia 2015 r.)
- Opracowanie ekofizjograficzne podstawowe sporządzone na potrzeby Miejscowego planu zagospodarowania przestrzennego dla fragmentu terenu położonego w obrębie geodezyjnym Śmietanki, BPRW S.A., Warszawa 2022

### **10.2 Wybrane materiały uzupełniające i pomocnicze; źródła informacji**

- Gmina Kozienice: <http://www.kozienice.pl/>

- Program ochrony środowiska Gminy Kozenice na lata 2016 – 2019 z perspektywą do 2023 (załącznik Nr 1 do Uchwały Nr XXI/188/2016 Rady Miejskiej w Kozenicach z dnia 20 września 2016 r.)
- Program ochrony środowiska dla Gminy Kozenice na lata 2020-2023 z perspektywą do 2027, Kozenice 2021 (aktualizacja obowiązującego Programu)
- Strategia Rozwoju Gminy Kozenice na lata 2018 – 2030, Kozenice 09.2018 r. (załącznik do uchwały Nr XLV/435/2018 Rady Miejskiej w Kozenicach z dnia 20 września 2018 r.)
- Regulamin utrzymania czystości i porządku na terenie Gminy Kozenice (Uchwała Nr XX/250/2020 Rady Miejskiej w Kozenicach z dnia 30 czerwca 2020)
- Strategia rozwoju elektromobilności Gminy Kozenice na lata 2020 – 2035, Kozenice 2015 r. (Uchwała Nr XVI/189/2019 Rady Miejskiej w Kozenicach z dnia 30 grudnia 2019 r.)
- Plan Zagospodarowania Przestrzennego Województwa Mazowieckiego, Warszawa 2018 r., wraz z Prognozą oddziaływania na środowisko
- Roczna ocena jakości powietrza w województwie mazowieckim. Raport wojewódzki za rok 2020, GIOŚ Warszawa kwiecień 2021
- Stan Środowiska w Województwie Mazowieckim – Raport, GIOŚ, Warszawa 2020
- Uchwała Nr 115/20 z dnia 8 września 2020 Sejmiku Województwa Mazowieckiego w sprawie programu ochrony powietrza dla stref w województwie mazowieckim, w których zostały przekroczone poziomy dopuszczalne i docelowe substancji w powietrzu Dz.U.Woj.Maz z dnia 15 września 2020, poz.9595
- Rozporządzenie Nr 11 Wojewody Mazowieckiego z dnia 4 kwietnia 2005 r. w sprawie Kozenickiego Parku Krajobrazowego im. Profesora Ryszarda Zaręby (Dz. U. Woj. Maz. Nr 75, poz. 1980)
- Uchwała Nr 229/19 Sejmiku Województwa Mazowieckiego z dnia 17 grudnia 2019 r. w sprawie ustanowienia Planu Ochrony dla Kozenickiego Parku Krajobrazowego (Dz. U. Woj. Maz. z dnia 23 grudnia 2019 r., poz. 15708)
- Rozporządzenie Ministra Środowiska z dnia 12 stycznia 2011 r w sprawie specjalnej ochrony ptaków (Dz. U. Nr 25, poz. 133 z późn. zm.)
- Zarządzenie Nr 13 Regionalnego Dyrektora Ochrony Środowiska w Warszawie z dnia 31 marca 2014 r. w sprawie ustanowienia planu zadań ochronnych dla obszaru Natura 2000 Ostoja Kozenicka PLB140013 (Dz.U. Woj.Maz. z dnia 9 kwietnia 2014 r., poz. 1826 z późn. zm.)
- Stan Środowiska w Województwie Mazowieckim – Raport, GIOŚ, Warszawa 2020
- <http://geoserwis.gdos.gov.pl>
- <http://gdos.gov.pl>
- <http://msip.wrotamazowska.pl/msip>
- Geoportal.gov.pl
- Państwowy Instytut Geologiczny <http://www.pgi.gov.pl>
- Mazowiecki Wojewódzki Inspektor Ochrony Środowiska <http://www.wios.warszawa>
- Główny Inspektor Ochrony Środowiska <http://www.gios.gov.pl>
- Strona internetowa: <http://mapa.korytarze.pl>

## Załącznik nr 1

*J. Siatko*  
2021-10-13

 Powiatowa Stacja Sanitarно-Epidemiologiczna w Kozienicach  
www.gov.pl/web/psse-kozienice

PAŃSTWOWY POWIATOWY INSPEKTOR SANITARNY

• tel: 48 611 04 20 • kozienice@psse.waw.pl

Urząd Miejski w Kozienicach  
KANCELARIA  
ul. Sławkowska 5  
Kozienice, 8 października 2021 r.  
14.10.2021  
Poz. Dz. 17832  
Urząd Gminy w Kozienicach  
ul. Parkowa 5  
26-900 Kozienice

ZNS.700.06.2021

*2021-10-13*

*2021-10-13*

**OPINIA SANITARNA**

Państwowy Powiatowy Inspektor Sanitarny w Kozienicach działając na podstawie:

- art. 53 i art. 58 ust.1 pkt 3 ustawy z dnia 3 października 2008 r. o udostępnieniu informacji o środowisku i jego ochronie, udziale społeczeństwa w ochronie środowiska oraz o ocenach oddziaływania na środowisko (Dz. U. z 2021 r., poz. 247 ze zm.),
- art. 3 pkt 1, art. 10 ust. 1 pkt 3 oraz art. 10 ust. 2 ustawy z dnia 4 marca 1985 r. o Państwowej Inspekcji Sanitarnej (Dz. U. z 2021 r., poz. 195);

### uzgadnia

zakres i stopień szczegółowości informacji wymaganych w prognozie oddziaływania na środowisko sporządzanej dla miejscowego planu zagospodarowania przestrzennego dla fragmentu terenu położonego w obrębie geodezyjnym Śmietanki, gmina Kozienice.

Przedmiotowa prognoza – zgodnie z art. 51 ust. 2, ustawy z dnia 3 października 2008 r. o udostępnieniu informacji o środowisku i jego ochronie, udziale społeczeństwa w ochronie środowiska oraz o ocenach oddziaływania na środowisko – powinna zawierać:

- informacje o zawartości, głównych celach projektowanego dokumentu oraz jego powiązaniach z innymi dokumentami,
- informacje o metodach zastosowanych przy sporządzaniu prognozy,
- proponycje dotyczące przewidywanych metod analizy skutków realizacji postanowień projektowanego dokumentu oraz częstotliwości jej przeprowadzania,
- informacje o możliwym transgranicznym oddziaływaniu na środowisko,
- streszczenie sporządzone w języku niespecjalistycznym.

### Określać, analizować i oceniać:

- istniejący stan środowiska oraz potencjalne zmiany tego stanu w przypadku braku realizacji projektowanego dokumentu,
- stan środowiska na obszarach objętych przewidywanym znaczącym oddziaływaniem,
- istniejące problemy ochrony środowiska istotne z punktu widzenia realizacji projektowanego dokumentu, w szczególności dotyczące obszarów podlegających ochronie na podstawie ustawy z dnia 16 kwietnia 2004 r. o ochronie przyrody,
- cele ochrony środowiska ustanowione na szczeblu międzynarodowym, wspólnotowym i krajowym, istotne z punktu widzenia projektowanego dokumentu, oraz sposoby, w jakich te cele i inne problemy środowiska zostały uwzględnione podczas opracowywania dokumentu,
- przewidywane znaczące oddziaływania, w tym oddziaływania bezpośrednie, pośrednie, wtórne, skumulowane, krótkoterminowe, średnioterminowe i długoterminowe, stałe i chwilowe oraz pozytywne

*i negatywne, na cele i przedmiot ochrony obszaru Natura 2000 oraz integralność tego obszaru, a także na środowisko, a w szczególności na:*

- różnorodność biologiczną,
- ludzi,
- zwierzęta,
- rośliny,
- wodę,
- powietrze,
- powierzchnię ziemi,
- krajobraz,
- klimat,
- zasoby naturalne,
- zabytki,
- dobra materialne
- z uwzględnieniem zależności między tymi elementami środowiska i między oddziaływaniami na te elementy.

**Przedstawić:**

- a. rozwiązania mające na celu zapobieganie, ograniczanie lub kompensację przyrodniczą negatywnych oddziaływań na środowisko, mogących być rezultatem realizacji projektowanego dokumentu, w szczególności na cele i przedmiot ochrony obszaru Natura 2000 oraz integralność tego obszaru;
- b. biorąc pod uwagę cele i geograficzny zasięg dokumentu oraz cele i przedmiot ochrony obszaru Natura 2000 oraz integralność tego obszaru - rozwiązania alternatywne do rozwiązań zawartych w projektowanym dokumencie wraz z uzasadnieniem ich wyboru oraz opis metod dokonania oceny prowadzącej do tego wyboru albo wyjaśnienie braku rozwiązań alternatywnych, w tym wskazania napotkanych trudności wynikających z niedostatków techniki lub luk we współczesnej wiedzy.

Burmistrz Gminy Kozienice, realizując postanowienia uchwały Nr XXXV/415/2021 Rady Miejskiej w Kozienicach z dnia 31 maja 2021 r. zwrócił się z wnioskiem (pismo z dnia 04.10.2021 r., znak GS.6722.4.6.2021.JS) do Państwowego Powiatowego Inspektora Sanitarnego w Kozienicach o uzgodnienie zakresu i stopnia szczegółowości informacji wymaganych w prognozie oddziaływania na środowisko sporządzanej dla miejscowego planu zagospodarowania przestrzennego dla fragmentu terenu położonego w obrębie geodezyjnym Śmietanki, gmina Kozienice – **zmiany obejmują obszar oznaczony w załączniku graficznym nr 1 do powyższej uchwały.**

W związku z powyższym, niniejszym pismem, Państwowy Powiatowy Inspektor Sanitarny w Kozienicach uzgodnił zakres i stopień szczegółowości informacji wymaganych w prognozie oddziaływania na środowisko do wyżej wymienionego projektu.

Zakres i stopień szczegółowości informacji wymaganych w prognozie, określony został biorąc pod uwagę, iż naczelnym celem polityki przestrzennej wyrażonej w projekcie planu winno być kształtowanie struktury przestrzennej sprzyjającej zrównoważonemu wykorzystywaniu cech, zasobów i walorów przestrzeni z rozwojem gospodarczym, wzrostem poziomu i jakości życia oraz trwałym zachowaniem wartości środowiska.

  
PAŃSTWOWY POWIATOWY  
INSPEKTOR SANITARNY  
w Kozienicach  
*Krzysztof Wilkowska*



## Załącznik nr 2



### REGIONALNY DYREKTOR OCHRONY ŚRODOWISKA W WARSZAWIE

WOOŚ-III.411.406.2021.JDR

Warszawa, dnia 3 marca 2022 r.

*[Handwritten signature]*  
2022-03-07

*[Handwritten signature]*  
2022-03-08



Burmistrz Gminy Kozienice  
ul. Parkowa 5  
26-900 Kozienice

*[Handwritten signature]*  
2022-03-07

### UZGODNIENIE

Na podstawie art. 57 ust. 1 pkt 2 w związku z art. 53 ust. 1 i ust. 3 ustawy z dnia 3 października 2008 r. o udostępnianiu informacji o środowisku i jego ochronie, udziale społeczeństwa w ochronie środowiska oraz o ocenach oddziaływania na środowisko (t.j. Dz. U. z 2021 r. poz. 2373, ze zm. – zwanej dalej „ustawą ooś”), w odpowiedzi na pismo z dnia 04.10.2021 r., znak GS.6722.4.7.2021 w sprawie uzgodnienia zakresu i stopnia szczegółowości informacji wymaganych w prognozie oddziaływania na środowisko do projektu miejscowego planu zagospodarowania przestrzennego dla fragmentu terenu położonego w obrębie geodezyjnym Śmietanki, Gmina Kozienice, sporządzanego na podstawie uchwały Nr XXXV/415/2021 Rady Miejskiej w Kozienicach z dnia 31 maja 2021 r., ustalam:

- zakres prognozy oddziaływania na środowisko zgodny z art. 51 ust. 2 ustawy ooś,
- stopień szczegółowości – prognoza powinna zawierać wpływ realizacji założeń i planowanych przedsięwzięć na wszystkie formy ochrony przyrody, o których mowa w art. 6 ust. 1 ustawy z dnia 16 kwietnia 2004 r. o ochronie przyrody (t.j. Dz. U. z 2021 r. poz. 1098, ze zm.), ze szczególnym uwzględnieniem wpływu na następujące formy ochrony przyrody:
  - obszar specjalnej ochrony ptaków Ostoja Kozienicka PLB140013;
  - Kozienicki Park Krajobrazowy imienia Profesora Ryszarda Zaręby, dla którego obowiązującym aktem prawnym jest Rozporządzenie Nr 11 Wojewody Mazowieckiego z dnia 4 kwietnia 2005 r. w sprawie Kozienickiego Parku Krajobrazowego imienia Profesora Ryszarda Zaręby (Dz. Urz. Woj. Maz. Nr 75 poz. 1980) – przedmiotowy teren zlokalizowany jest w jego otulinie.

Informacje zawarte w prognozie oddziaływania na środowisko powinny być opracowane stosownie do stanu współczesnej wiedzy i metod oceny oraz dostosowane do zawartości i stopnia szczegółowości projektowanego dokumentu oraz etapu przyjęcia tego dokumentu w procesie opracowywania projektów dokumentów powiązanych z tym dokumentem. W prognozie oddziaływania na środowisko uwzględnia się informacje zawarte w prognozach oddziaływania na środowisko sporządzonych dla innych, przyjętych już dokumentów powiązanych z projektem dokumentu będącego przedmiotem postępowania (art. 52 ust. 1 i ust. 2 ustawy ooś).

Istotnym jest, że sporządzenie prognozy powinno odpowiadać wymaganiom formalnym zawartym w art. 74a ustawy ooś.

**Regionalny Dyrektor  
Ochrony Środowiska w Warszawie**

*Arkadiusz Siembida*  
/podpisano elektronicznie/

Otrzymują:  
1) adresat  
2) aa.

Signature Not Verified  
Dokument podpisany przez  
Arkadiusz Siembida  
Data: 2022.03.03 15:00:24 CET

### Załącznik nr 3

Warszawa 22.02.2022 r.

#### Oświadczenie

Oświadczam, że spełniam wymagania, o których mowa w art. 74a ust. 2 Ustawy z dnia 3 października 2008 roku o udostępnianiu informacji o środowisku i jego ochronie, udziale społeczeństwa w ochronie środowiska oraz o ocenach oddziaływania na środowisko (t.j. Dz. U. z 2021 r., poz. 2373 z późn. zm.)

Jestem świadoma odpowiedzialności karnej za złożenie fałszywego oświadczenia.

  
mgr inż. Eliza Gnys