

**UCHWAŁA NR XLVI/559/2022  
RADY MIEJSKIEJ W KOZIENICACH**

**z dnia 25 maja 2022 r.**

**w sprawie uzgodnienia zabiegów pielęgnacyjnych na pomnikach przyrody**

Na podstawie art. 7 ust. 1 pkt 1 i art. 18 ust. 2 pkt. 15 ustawy z dnia 8 marca 1990 r. o samorządzie gminnym (Dz. U. z 2022 r. poz. 559 i 583) oraz art. 45 ust. 2 pkt. 1 ustawy z dnia 16 kwietnia 2004 r. o ochronie przyrody (Dz. U. z 2022 r. poz. 916), uchwała się co następuje:

**§ 1.** Uzgadnia się przeprowadzenie zabiegów pielęgnacyjnych drzew gatunku dąb szypułkowy (*Quercus robur*), będących pomnikami przyrody, rosnących w Nadleśnictwie Kozienice, Leśnictwo Cztery Kopce – oddział leśny nr 140 d uznanych za pomniki przyrody Rozporządzeniem nr 65 Wojewody Mazowieckiego z dnia 24 października 2008 r. w sprawie pomników przyrody położonych na terenie powiatu kozienickiego, wymienionych pod numerem: 97, 95, 94, 90, 89, 88 i 87 załącznika do ww. rozporządzenia.

**§ 2.** Zakres uzgodnienia, o którym mowa w § 1, zgodnie z oceną stanu zdrowotno – sanitarnego obejmuje następujące zabiegi na drzewach:

1. Dąb szypułkowy rosnący na terenie Gminy Kozienice w Leśnictwie Cztery Kopce teren Nadleśnictwa Kozienice - oddział leśny nr 140 d. Pomnik Przyrody został ustanowiony Rozporządzeniem nr 65 Wojewody Mazowieckiego z dnia 24 października 2008 r. w sprawie pomników położonych na terenie powiatu kozienickiego (Dz. Urz. Woj. Maz. z 2008 r. Nr 194 poz. 7026), wymieniony pod numerem 97 – (drzewo numer 1).

- a) usunąć pojedyncze suche gałęzie z korony drzewa oraz zwisające nad drogą krajową nr 48.
- b) usunąć częściowo martwe gałęzie i swobodnie wiszące w koronie niebezpieczne samoistne obrywy gałęzi.
- c) usunąć 5 sztuk konarów o średnicy ok. 20 cm, na wysokości 7 i 10 m.

2. Dąb szypułkowy rosnący na terenie Gminy Kozienice w Leśnictwie Cztery Kopce teren Nadleśnictwa Kozienice - oddział leśny nr 140 d. Pomnik Przyrody został ustanowiony Rozporządzeniem nr 65 Wojewody Mazowieckiego z dnia 24 października 2008 r. w sprawie pomników położonych na terenie powiatu kozienickiego (Dz. Urz. Woj. Maz. z 2008 r. Nr 194 poz. 7026), wymieniony pod numerem 95 – (drzewo numer 3).

- a) usunąć zerwany konar średnicy 30 cm wraz z wyrastającą z niego gałęzią średnicy 10 cm,
- b) usunąć gałęzie nad linią energetyczną na wysokości 8 m średnica 30 cm oraz na wysokości 16 m średnica 20 cm.
- c) usunąć martwe gałęzie z korony drzewa.
- d) zabezpieczyć ubytek wgłębnny poprzez oczyszczenie wnętrza ubytku do poziomu zgnilizny twardej.

3. Dąb szypułkowy rosnący na terenie Gminy Kozienice w Leśnictwie Cztery Kopce teren Nadleśnictwa Kozienice - oddział leśny nr 140 d. Pomnik Przyrody został ustanowiony Rozporządzeniem nr 65 Wojewody Mazowieckiego z dnia 24 października 2008 r. w sprawie pomników położonych na terenie powiatu kozienickiego (Dz. Urz. Woj. Maz. z 2008 r. Nr 194 poz. 7026), wymieniony pod numerem 94 – (drzewo numer 4).

- a) usunąć pozostawiony tylec na wysokości 5 m.
- b) usunąć pozostałość zerwanego konaru średnicy 25 cm na wysokości 9 m.
- c) usunąć niebezpiecznie wiszące gałęzie na wysokości 11 m średnicy 25 cm i 15 cm.

d) usunąć martwe gałęzie z korony drzewa.

4. Dąb szypułkowy rosnący na terenie Gminy Kozienice w Leśnictwie Cztery Kopce teren Nadleśnictwa Kozienice - oddział leśny nr 140 d. Pomnik Przyrody został ustanowiony Rozporządzeniem nr 65 Wojewody Mazowieckiego z dnia 24 października 2008 r. w sprawie pomników położonych na terenie powiatu kozienickiego (Dz. Urz. Woj. Maz. z 2008 r. Nr 194 poz. 7026), wymieniony pod numerem 90 – (drzewo numer 8).

a) usunąć konar rosnący od strony zabudowań na wysokości 8 m, średnicy 30 cm.

b) usunąć martwe gałęzie z korony drzewa.

c) usunąć tylce po zerwanych przez wiatr konarach na wysokości 7 m po stronie zachodniej.

5. Dąb szypułkowy rosnący na terenie Gminy Kozienice w Leśnictwie Cztery Kopce teren Nadleśnictwa Kozienice - oddział leśny nr 140 d. Pomnik Przyrody został ustanowiony Rozporządzeniem nr 65 Wojewody Mazowieckiego z dnia 24 października 2008 r. w sprawie pomników położonych na terenie powiatu kozienickiego (Dz. Urz. Woj. Maz. z 2008 r. Nr 194 poz. 7026), wymieniony pod numerem 89 – (drzewo numer 9).

a) usunąć tylce konarów na wysokości 10 i 11 m, średnicy 15 cm.

b) usunąć martwe gałęzie z korony drzewa.

6. Dąb szypułkowy rosnący na terenie Gminy Kozienice w Leśnictwie Cztery Kopce teren Nadleśnictwa Kozienice - oddział leśny nr 140 d. Pomnik Przyrody został ustanowiony Rozporządzeniem nr 65 Wojewody Mazowieckiego z dnia 24 października 2008 r. w sprawie pomników położonych na terenie powiatu kozienickiego (Dz. Urz. Woj. Maz. z 2008 r. Nr 194 poz. 7026), wymieniony pod numerem 88 – (drzewo numer 10).

a) usunąć martwe gałęzie z korony drzewa.

b) usunąć tylce pozostałe po złamanych konarach drzewa na wysokości 8 m.

7. Dąb szypułkowy rosnący na terenie Gminy Kozienice w Leśnictwie Cztery Kopce teren Nadleśnictwa Kozienice - oddział leśny nr 140 d. Pomnik Przyrody został ustanowiony Rozporządzeniem nr 65 Wojewody Mazowieckiego z dnia 24 października 2008 r. w sprawie pomników położonych na terenie powiatu kozienickiego (Dz. Urz. Woj. Maz. z 2008 r. Nr 194 poz. 7026), wymieniony pod numerem 87 – (drzewo numer 11).

a) usunąć konar średnicy 40 cm rosnący na wysokości 11 m (konar silnie pochylony w kierunku budynku gospodarczego).

b) usunąć martwe gałęzie z korony drzewa.

c) usunąć tylec na wysokości 10 m.

**§ 3.** Zabiegi pielęgnacyjne na pomnikach przyrody o których mowa w § 1 i 2 powinny być przeprowadzone w terminie do 28 lutego 2023 r. przy spełnieniu następujących warunków:

1. zabiegi pielęgnacyjne powinny zostać przeprowadzone pod kierunkiem osoby posiadającej uprawnienia do pielęgnacji drzew o charakterze pomnikowym.

2. wykonane zabiegi pielęgnacyjne nie mogą spowodować utraty walorów przyrodniczych pomników przyrody oraz zniszczenia gatunków chronionych w ich obrębie.

3. przy wykonywaniu cięć sanitarnych należy dążyć do zachowania naturalnego pokroju drzew.

4. wykonawca, w terminie 7 dni od zakończenia zabiegów pielęgnacyjnych, powinien poinformować Burmistrza Gminy Kozienice o ich wykonaniu, celem przeprowadzenia oględzin pod kątem zgodności wykonanych zabiegów z ustaleniami niniejszej uchwały.

**§ 4.** Lokalizacja drzew o których mowa określa załącznik nr 1 do niniejszej uchwały.

§ 5. Wykonanie uchwały powierza się Burmistrzowi Gminy Kozenice.

§ 6. Uchwała wchodzi w życie z dniem podjęcia.

Przewodniczący Rady Miejskiej

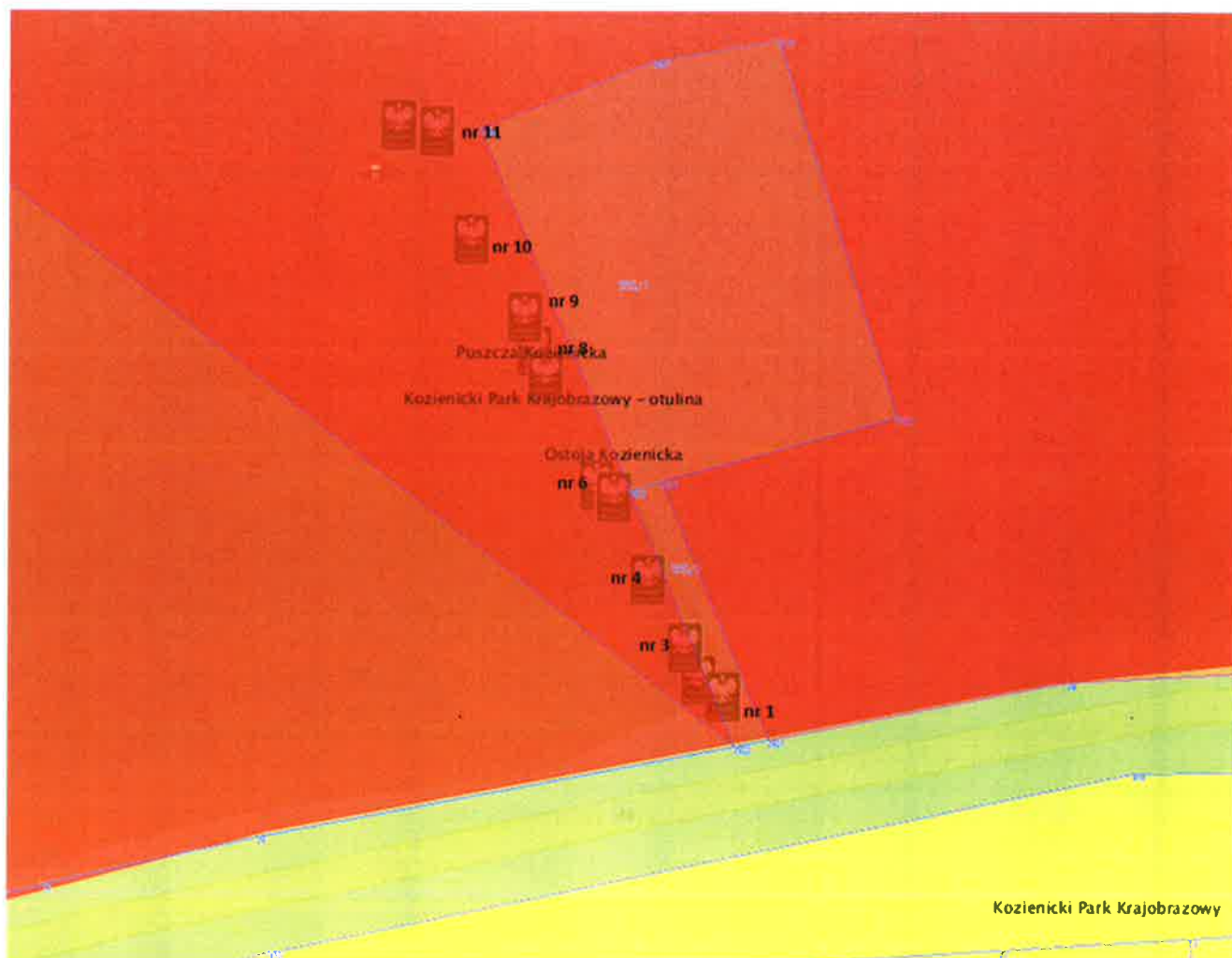


**Rafał Piotr Sucherman**

Załącznik do uchwały Nr XLVI/559/2022

Rady Miejskiej w Kozienicach

z dnia 25 maja 2022 r.



Lokalizacja drzew przeznaczonych do pielęgnacji:

drzewo nr 1 położenie według GPS - N:51°35'56.2" E:21°26'21.4"

drzewo nr 3 położenie według GPS - N:51°35'56.4" E:21°26'21.2"

drzewo nr 4 położenie według GPS - N:51°35'56.7" E:21°26'20.9"

drzewo nr 6 położenie według GPS - N:51°35'57.2" E:21°26'20.5"

drzewo nr 8 położenie według GPS - N:51°35'57.8" E:21°26'20.1"

drzewo nr 9 położenie według GPS - N:51°35'58" E:21°26'20"

drzewo nr 10 położenie według GPS - N:51°35'58.4" E:21°26'19.6"

drzewo nr 11 położenie według GPS - N:51°35'58.9" E:21°26'19.3"

PRZEWODNICZĄCY RADY  
*Sucherman*  
mgr Rafał Sucherman