

# PROGNOZA ODDZIAŁYWANIA NA ŚRODOWISKO

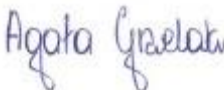
do częściowych zmian w miejscowym planie zagospodarowania przestrzennego dla fragmentów terenu miejscowości Nowiny, Gmina Kozienice



Warszawa, 13.04.2022 r.



---

Nazwa opracowania:	Prognoza oddziaływania na środowisko do częściowych zmian w miejscowym planie zagospodarowania przestrzennego dla fragmentów terenu miejscowości Nowiny, Gmina Kozienice
Zleceniodawca:	Burmistrz Gminy Kozienice
Opracowujący:	Budplan Sp. z o.o. 04-327 Warszawa ul. Kordeckiego 20
Kierujący zespołem autorskim:	mgr Agata Grzelak 
Zespół autorski:	mgr inż. Anna Beres inż. Monika Nasiłowska inż. Agnieszka Szaniawska



## Spis treści

<b>1</b>	<b>Wprowadzenie</b> .....	<b>7</b>
1.1	Podstawa formalno-prawna opracowania .....	7
1.2	Cel, zakres i stopień szczegółowości informacji wymaganych w prognozie.....	7
<b>2</b>	<b>Zawartość, główne cele projektowanego dokumentu oraz jego powiązania z innymi dokumentami</b> .....	<b>9</b>
2.1	Charakterystyka i lokalizacja terenu opracowania .....	9
<b>3</b>	<b>Metody zastosowane przy sporządzaniu prognozy</b> .....	<b>15</b>
<b>4</b>	<b>Propozycje dotyczące przewidywanych metod analizy skutków realizacji postanowień projektowanego dokumentu oraz częstotliwość jej przeprowadzania</b> .....	<b>15</b>
<b>5</b>	<b>Transgraniczne oddziaływanie na środowisko</b> .....	<b>15</b>
<b>6</b>	<b>Streszczenie w języku niespecjalistycznym</b> .....	<b>16</b>
<b>7</b>	<b>Identyfikacja możliwych oddziaływań</b> .....	<b>16</b>
<b>8</b>	<b>Charakterystyka środowiska przyrodniczego obszaru objętego sporządzeniem miejscowego planu zagospodarowania przestrzennego</b> .....	<b>17</b>
8.1	Uwarunkowania przyrodnicze i zagospodarowanie terenów .....	17
8.2	Stan środowiska .....	22
8.3	Tendencje zmian środowiska przy braku realizacji ustaleń miejscowego planu zagospodarowania przestrzennego .....	23
8.4	Istniejące problemy ochrony środowiska istotne z punktu widzenia realizacji projektowanego dokumentu .....	23
<b>9</b>	<b>Cele ochrony środowiska ustanowione na szczeblu międzynarodowym, wspólnotowym i krajowym, istotne z punktu widzenia realizowanego dokumentu oraz sposobu w jaki te cele i inne problemy środowiska zostały uwzględnione podczas opracowywania dokumentu</b> .....	<b>25</b>
<b>10</b>	<b>Przewidywane znaczące oddziaływania, w tym oddziaływania bezpośrednie, pośrednie, wtórne, skumulowane, krótkoterminowe, średnioterminowe i długoterminowe, stałe, chwilowe oraz pozytywne i negatywne, na cele i przedmioty obszaru Natura 2000 oraz integralność tego obszaru, a także na środowisko.</b> .....	<b>26</b>
10.1	Oddziaływanie na zdrowie ludzi .....	26
10.2	Oddziaływanie na wodę .....	27
10.3	Oddziaływanie na powierzchnię ziemi .....	28
10.4	Oddziaływanie na zasoby naturalne.....	28
10.5	Oddziaływanie na krajobraz .....	28
10.6	Oddziaływanie na klimat .....	29
10.7	Wpływ na ekosystemy i różnorodność biologiczną.....	29
10.8	Oddziaływanie na zabytki i dobra materialne .....	29
10.9	Oddziaływanie na obszary Natura 2000 i inne obszary chronione na mocy ustawy o ochronie przyrody .....	29
10.10	Ryzyko wystąpienia poważnych awarii .....	30
<b>11</b>	<b>Rozwiązania mające na celu zapobieganie, ograniczanie lub kompensację przyrodniczą negatywnych oddziaływań na środowisko mogących być rezultatem realizacji projektowanego dokumentu</b> .....	<b>30</b>

<b>12</b>	<b>Rozwiązania alternatywne do rozwiązań zawartych w projektowanym dokumencie wraz z uzasadnieniem ich wyboru .....</b>	<b>31</b>
<b>13</b>	<b>Akty prawne uwzględnione w opracowaniu .....</b>	<b>31</b>
<b>14</b>	<b>Materiały źródłowe.....</b>	<b>32</b>
<b>15</b>	<b>Oświadczenie autora prognozy .....</b>	<b>34</b>

## 1 Wprowadzenie

Przedmiotem niniejszego opracowania jest prognoza oddziaływania na środowisko do częściowych zmian w miejscowym planie zagospodarowania przestrzennego dla fragmentów terenu miejscowości Nowiny, Gmina Kozienice, sporządzonego w związku z uchwałą Nr XLIII/414/2018 Rady Miejskiej w Kozienicach z dnia 26 lipca 2018 r. w sprawie przystąpienia do sporządzenia częściowych zmian w miejscowym planie zagospodarowania przestrzennego dla miejscowości Nowiny, Gmina Kozienice, zmienioną uchwałą Nr VI/47/2019 Rady Miejskiej w Kozienicach z dnia 28 lutego 2019 r. o zmianie uchwały w sprawie przystąpienia do sporządzenia częściowych zmian w miejscowym planie zagospodarowania przestrzennego dla miejscowości Nowiny, Gmina Kozienice oraz uchwałą Nr XXVI/310/2020 Rady Miejskiej w Kozienicach z dnia 29 października 2020 r. o zmianie uchwały Nr XLIII/414/2018 Rady Miejskiej w Kozienicach z dnia 26 lipca 2018 r. w sprawie przystąpienia do sporządzenia częściowych zmian w miejscowym planie zagospodarowania przestrzennego dla miejscowości Nowiny, Gmina Kozienice zmienionej uchwałą Nr VI/47/2019 Rady Miejskiej w Kozienicach z dnia 28 lutego 2019 r. o zmianie uchwały w sprawie przystąpienia do sporządzenia częściowych zmian w miejscowym planie zagospodarowania przestrzennego dla miejscowości Nowiny, Gmina Kozienice.

Zgodnie z uchwałą Nr XXVI/310/2020 Rady Miejskiej w Kozienicach z dnia 29 października 2020 r. etap I obejmuje zmianę zapisu w części tekstowej uchwały Nr VII/29/2011 Rady Miejskiej w Kozienicach z dnia 3 lutego 2011 r. w zakresie ustaleń:

- określonych w § 24 poprzez wprowadzenie dodatkowych zapisów dopuszczających przeznaczenie uzupełniające w postaci usług na obszarze oznaczonym symbolem 15MN;
- określonych w § 25 poprzez wprowadzenie dodatkowych zapisów dopuszczających przeznaczenie uzupełniające w postaci usług na obszarze oznaczonym symbolem 17MN.

### 1.1 Podstawa formalno-prawna opracowania

Obowiązek sporządzania prognozy oddziaływania na środowisko wynika z art. 46 oraz art. 51 ustawy z dnia 3 października 2008 r. o udostępnianiu informacji o środowisku i jego ochronie, udziale społeczeństwa w ochronie środowiska oraz o ocenach oddziaływania na środowisko. Niniejsza prognoza w myśl wyżej przywołanego art. 46 stanowi element strategicznej oceny oddziaływania na środowisko.

W ramach strategicznej oceny oddziaływania na środowisko organ opracowujący projekt dokumentu:

1. uzgadnia z właściwymi organami zakres i stopień szczegółowości informacji wymaganych w prognozie oddziaływania na środowisko;
2. poddaje projekt wraz z prognozą opiniowaniu przez właściwe organy;
3. zapewnia możliwość udziału społeczeństwa w strategicznej ocenie oddziaływania na środowisko;
4. bierze pod uwagę ustalenia zawarte w prognozie oddziaływania na środowisko, opinie organów oraz rozpatruje uwagi i wnioski zgłoszone w związku z udziałem społeczeństwa.

Projekt dokumentu, nie może zostać przyjęty (o ile nie zachodzą przesłanki, o których mowa w art. 34 ustawy z dnia 16 kwietnia 2004 r. o ochronie przyrody), jeżeli ze strategicznej oceny oddziaływania na środowisko wynika, że może on znacząco negatywnie oddziaływać na obszar Natura 2000.

### 1.2 Cel, zakres i stopień szczegółowości informacji wymaganych w prognozie

Celem prognozy jest identyfikacja potencjalnych oddziaływań na środowisko ustaleń projektu zmiany planu, określenie rozwiązań eliminujących, ograniczających lub kompensujących negatywne oddziaływania na środowisko oraz w miarę potrzeb przedstawienie rozwiązań alternatywnych do rozwiązań zawartych w projektowanym dokumencie.

Zakres merytoryczny prognozy jest zgodny z ustawą z dnia 3 października 2008 r. o udostępnianiu informacji o środowisku i jego ochronie, udziale społeczeństwa w ochronie środowiska oraz o ocenach

oddziaływania na środowisko. Prognoza uwzględnia ustalenia Zamawiającego, który uzgodnił zakres i stopień szczegółowości informacji wymaganych w prognozie oddziaływania na środowisko z Regionalnym Dyrektorem Ochrony Środowiska w Warszawie pismem z dnia 10.12.2018 r. (znak: WOOŚ-III.411.329.2018.JD) oraz z Państwowym Powiatowym Inspektorem Sanitarnym w Kozienicach pismem z dnia 22.03.2019 r. (znak: ZNS.700.05.2019). Prognoza przedstawia wyniki analiz i ocen w formie opisowej.

W prognozie ocenia się stan i funkcjonowanie środowiska, odporność na degradację i zdolność do regeneracji wynikające z uwarunkowań określonych w opracowaniu ekofizjograficznym oraz tendencje do zmian przy braku realizacji ustaleń projektowanej zmiany planu. Rozpatrywane są także skutki realizacji ustaleń projektu zmiany miejscowego planu zagospodarowania przestrzennego. Projektowane użytkowanie i zagospodarowanie terenów jest rozpatrywane pod kątem zgodności z uwarunkowaniami określonymi w opracowaniu ekofizjograficznym, z przepisami prawa dotyczącymi ochrony środowiska, skuteczności ochrony bioróżnorodności i właściwych proporcji pomiędzy terenami o różnych formach użytkowania. Ocenia się również określone w projekcie zmiany planu warunki zagospodarowania przestrzennego, wynikające z potrzeb ochrony środowiska, prawidłowości gospodarowania zasobami przyrody oraz ochrony gruntów rolnych i leśnych. Uwzględniane są ponadto zagrożenia dla środowiska i wpływ na zdrowie ludzi, skutki dla istniejących form ochrony przyrody i innych obszarów chronionych i zakres zmian w krajobrazie, oraz możliwość rozwiązań eliminujących lub ograniczających negatywne oddziaływanie na środowisko. W prognozie zawarte są, jeżeli zachodzi taka potrzeba, również propozycje innych rozwiązań w projekcie zmiany planu, sprzyjające ochronie środowiska.

Prognoza wykonana jest zgodnie z art. 51 ust. 2 pkt. 1, 2 i 3 ustawy o udostępnianiu informacji o środowisku i jego ochronie, udziale społeczeństwa w ochronie środowiska oraz o ocenach oddziaływania na środowisko:

- zawiera informacje o zawartościach, głównych celach projektowanego dokumentu oraz jego powiązaniach z innymi dokumentami;
- zawiera informacje o metodach zastosowanych przy sporządzaniu prognozy;
- zawiera propozycje dotyczące przewidywanych metod analiz skutków realizacji postanowień projektowanego dokumentu oraz częstotliwość jej przeprowadzania;
- zawiera informacje o możliwym transgranicznym oddziaływaniu na środowisko oraz streszczenie w języku niespecjalistycznym;
- określa, analizuje i ocenia istniejący stan środowiska oraz potencjalne zmiany tego stanu w przypadku braku realizacji projektowanego dokumentu;
- określa, analizuje, ocenia stan środowiska na obszarach objętych przewidywanym znaczącym oddziaływaniem na środowisko;
- określa, analizuje i ocenia istniejące problemy ochrony środowiska istotne z punktu widzenia projektowanego dokumentu, w szczególności dotyczące obszarów chronionych;
- określa, analizuje i ocenia istniejące problemy ochrony środowiska ustanowione na szczeblu międzynarodowym albo krajowym, istotne z punktu widzenia projektowanego dokumentu oraz sposoby, w jakich te cele ochrony środowiska zostały uwzględnione podczas opracowywania dokumentu;
- określa, analizuje i ocenia przewidywane znaczące oddziaływania, w tym oddziaływania bezpośrednie, pośrednie, wtórne, skumulowane, krótkoterminowe, średnioterminowe i długoterminowe, stałe i chwilowe oraz pozytywne i negatywne na środowisko;
- przedstawia rozwiązania mające na celu zapobieganie, ograniczanie lub kompensację przyrodniczą negatywnych oddziaływań na środowisko, mogących być rezultatem realizacji projektowanego dokumentu;
- przedstawia rozwiązania alternatywne do rozwiązań zawartych w projektowanym dokumencie wraz z uzasadnieniem ich wyboru oraz opis metod dokonania oceny prowadzącej do tego wyboru.



## 2 Zawartość, główne cele projektowanego dokumentu oraz jego powiązania z innymi dokumentami

### 2.1 Charakterystyka i lokalizacja terenu opracowania

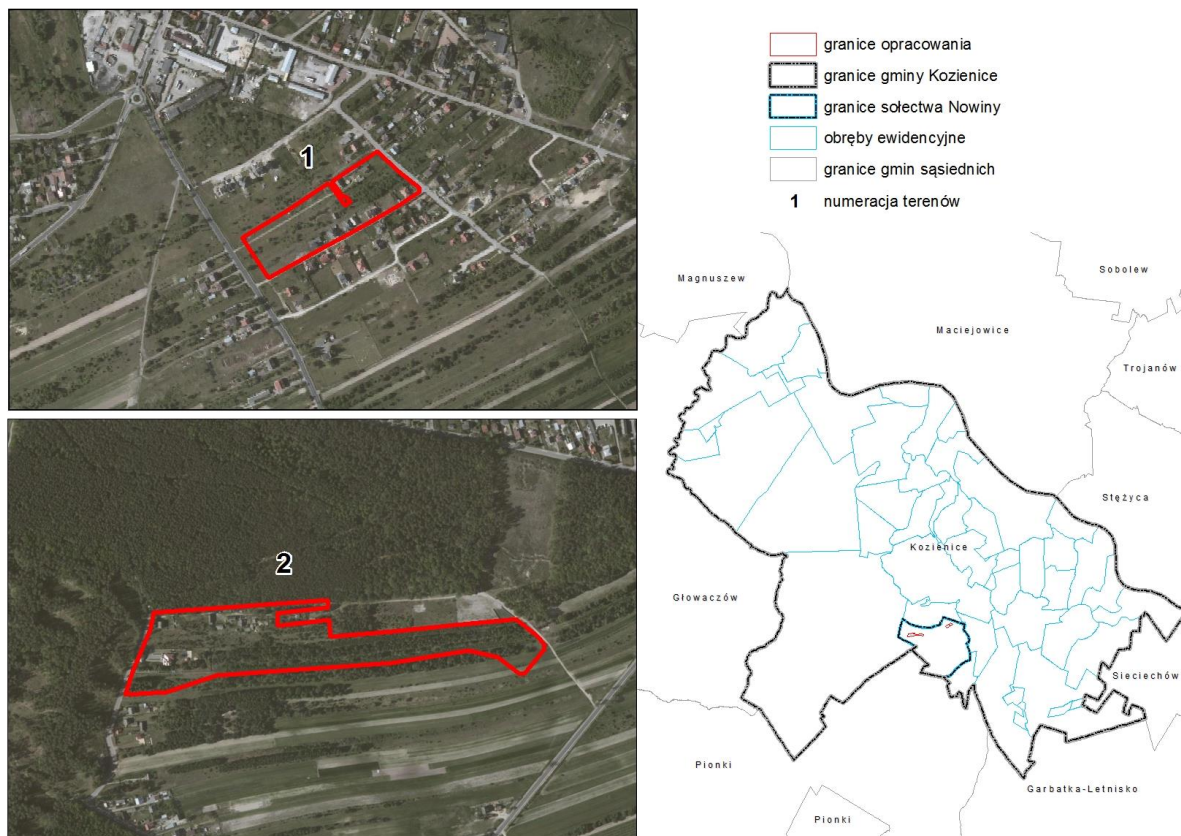
Obszar opracowania obejmuje tereny położone w południowej części gminy Kozienice, w sołectwie Nowiny. Gmina Kozienice to gmina miejsko-wiejska w południowej części województwa mazowieckiego, w powiecie kozienickim. Najważniejsze powiązania komunikacyjne na terenie gminy tworzą: droga krajowa nr 79 relacji Warszawa-Sandomierz-Kraków-Bytom oraz droga krajowa nr 48 relacji Tomaszów Mazowiecki-Kozienice-Kock. Ponadto w miejscowości Aleksandrówka początek ma droga wojewódzka nr 737 relacji Aleksandrówka-Radom, stanowiąca łącznik między drogą krajową nr 79 a drogami krajowymi nr 9 i 12 przebiegającymi przez Radom.

Granice opracowania, dla którego sporządzona jest niniejsza prognoza oddziaływania na środowisko, wyznaczone zostały na podstawie uchwały Nr XLIII/414/2018 Rady Miejskiej w Kozienicach z dnia 26 lipca 2018 r. w sprawie przystąpienia do sporządzenia częściowych zmian w miejscowym planie zagospodarowania przestrzennego dla miejscowości Nowiny, Gmina Kozienice, zmienioną uchwałą Nr VI/47/2019 Rady Miejskiej w Kozienicach z dnia 28 lutego 2019 r. oraz uchwałą Nr XXVI/310/2020 Rady Miejskiej w Kozienicach z dnia 29 października 2020 r.

Obszar opracowania obejmuje dwa tereny, które łącznie zajmują powierzchnię ok. 8,5 ha. Rejon tej części gminy jest intensywnie użytkowany rolniczo. Jednorodzinna zabudowa mieszkaniowa wraz z budynkami gospodarczymi występuje przy zachodniej, północno-wschodniej oraz południowo-wschodniej granicy sołectwa Nowiny.

#### Rysunek 1. Obszar objęty zmianą miejscowego planu zagospodarowania przestrzennego

(źródło: opracowanie własne na podstawie CODGIK i ortofotomapy)



Celem sporządzenia zmiany planu jest zmiana zapisów w części tekstowej uchwały Nr VII/29/2011 Rady Miejskiej w Kozienicach z dnia 3 lutego 2011 r. w zakresie wprowadzenia nowych zapisów dopuszczających przeznaczenie uzupełniające w postaci usług na obszarach oznaczonych symbolem 15MN i 17MN, i tak:

1) w § 24 po pkt 1 dodaje się pkt 1a w brzmieniu:

„1a) dla terenu 15MN przeznaczenie uzupełniające – usługi;”;

2) w § 24 pkt 2 otrzymuje brzmienie:

„2) dla terenu 16MN w zakresie parametrów i wskaźników kształtowania zabudowy o przeznaczeniu podstawowym oraz dla terenu 15MN w zakresie parametrów i wskaźników kształtowania zabudowy:

- a) maksymalna powierzchnia zabudowy 30% powierzchni wydzielanej działki budowlanej;
- b) udział powierzchni biologicznie czynnej – minimum 60% powierzchni wydzielanej działki budowlanej;
- c) dachy płaskie lub wielospadowe o kącie pochylenia połaci dachowych do 45°;
- d) wysokość zabudowy do 9 m;
- e) w odniesieniu do zabudowy istniejącej ustalenia lit. a, b, c, d należy stosować odpowiednio w ramach dokonywanej zmiany parametrów lub konstrukcji istniejących budynków;
- f) dla terenu 15MN:
  - maksymalny wskaźnik intensywności zabudowy: 0,6 dla działki budowlanej,
  - minimalny wskaźnik intensywności zabudowy: 0,1 dla działki budowlanej;”;

3) w § 24 pkt 9 otrzymuje brzmienie:

„9) w zakresie zapewnienia miejsc postojowych obowiązują ustalenia zawarte w §13 ust.1 pkt 1, ponadto dla terenu 15MN minimalna liczba miejsc do parkowania dla pojazdów zaopatrzonych w kartę parkingową zgodnie z przepisami odrębnymi w zakresie dróg publicznych;”;

4) w § 25 po pkt 1 dodaje się pkt 1a w brzmieniu:

„1a) dla terenu 17MN przeznaczenie uzupełniające – usługi;”;

5) w § 25 pkt 2 otrzymuje brzmienie:

„2) dla terenów 18MN, 19MN w zakresie parametrów i wskaźników kształtowania zabudowy o przeznaczeniu podstawowym oraz dla terenu 17MN w zakresie parametrów i wskaźników kształtowania zabudowy:

- a) maksymalna powierzchnia zabudowy 30% powierzchni wydzielanej działki budowlanej;
- b) udział powierzchni biologicznie czynnej – minimum 60% powierzchni wydzielanej działki budowlanej;
- c) dachy płaskie lub wielospadowe o kącie pochylenia połaci dachowych do 45°;
- d) wysokość zabudowy do 9 m,
- e) w odniesieniu do zabudowy istniejącej ustalenia lit. a, b, c, d należy stosować odpowiednio w ramach dokonywanej zmiany parametrów lub konstrukcji istniejących budynków;
- f) dla terenu 17MN:
  - maksymalny wskaźnik intensywności zabudowy: 0,6 dla działki budowlanej,
  - minimalny wskaźnik intensywności zabudowy: 0,1 dla działki budowlanej;”;

6) w § 25 pkt 9 otrzymuje brzmienie:

„9) w zakresie zapewnienia miejsc postojowych obowiązują ustalenia zawarte w §13 ust.1 pkt 1, ponadto dla terenu 17MN minimalna liczba miejsc do parkowania dla pojazdów zaopatrzonych w kartę parkingową zgodnie z przepisami odrębnymi w zakresie dróg publicznych;”;

Zmiana dotyczy wyłącznie części tekstowej planu, bez zmiany rysunku planu.

#### **Powiązania z innymi dokumentami**

Biorąc pod uwagę skalę projektu zmiany planu, należy omówić studium uwarunkowań i kierunków zagospodarowania przestrzennego oraz miejscowy plan zagospodarowania przestrzennego obowiązujące dla terenu opracowania.

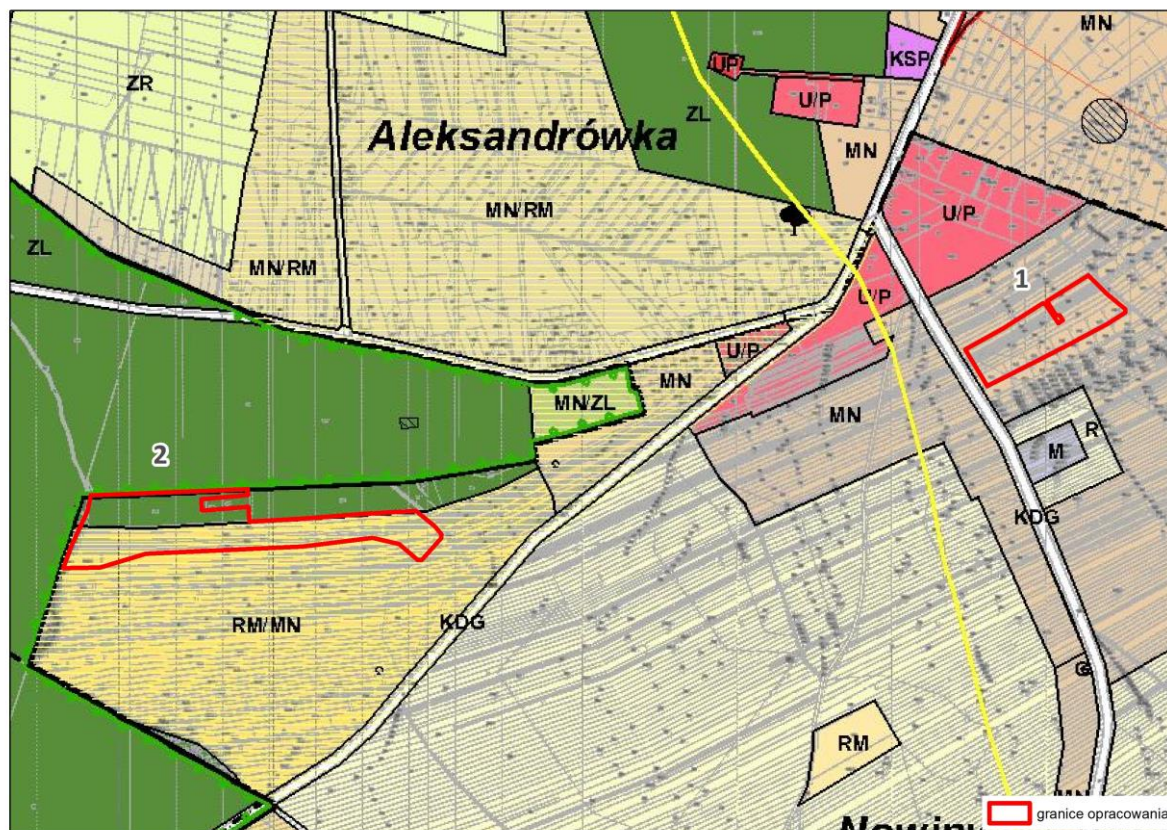
#### *Studium uwarunkowań i kierunków zagospodarowania przestrzennego*

Dla obszaru objętego niniejszą prognozą obowiązuje *Studium uwarunkowań i kierunków zagospodarowania przestrzennego gminy Kozienice*, przyjęte przez Radę Miejską w Kozienicach uchwałą Nr XXIV/317/2008 z dnia 9 października 2008 r., zmienione uchwałą Nr XXXVI/327/2017 Rady Miejskiej w Kozienicach z dnia 29 listopada 2017 r., w którym w oparciu o określoną politykę przestrzenną gminy i kierunki zagospodarowania przestrzennego, określono przeznaczenie poszczególnych terenów. Sołectwo Nowiny wskazano jako teren do rozwoju turystyki i rekreacji. Obok turystyki i rekreacji głównym kierunkiem rozwoju jest osadnictwo mieszkaniowe i siedliskowe w oparciu o istniejącą zabudowę i układy drogowe. Zabudowie mieszkaniowej i rekreacyjnej towarzyszy zabudowa usługowa i produkcyjna. Obszar opracowania w studium wskazano jako:

- **MN – zabudowa mieszkaniowa jednorodzinna/usługi w tym usługi publiczne, gdzie zabudowę podstawową mają stanowić budynki mieszkalne jednorodzinne - preferowana zabudowa wolnostojąca, budynki usługowe, budynki funkcji mieszanych (dotyczy terenu nr 1);**
- **RM/MN – zabudowa mieszkaniowa jednorodzinna/siedliskowa/usługi w tym usługi publiczne, gdzie zabudowę podstawową mają stanowić budynki mieszkalne jednorodzinne, siedliska, budynki usługowe, budynki funkcji mieszanych (dotyczy terenu nr 2);**
- **ZL – lasy (dotyczy terenu nr 2).**

Projekt zmiany planu nie narusza ustaleń *Studium uwarunkowań i kierunków zagospodarowania przestrzennego gminy Kozienice*.

Rysunek 2. Ustalenia obowiązującego studium



*Obowiązujący miejscowy plan zagospodarowania przestrzennego*

Dla obszaru opracowania obowiązuje obecnie *Miejscowy plan zagospodarowania przestrzennego dla miejscowości Nowiny gmina Kozienice*, przyjęty uchwałą Nr VII/29/2011 Rady Miejskiej w Kozienicach z dnia 3 lutego 2011 r., w którym jako przeznaczenie podstawowe dla terenów objętych opracowaniem wskazano:

- dla terenu nr 1 – zabudowa mieszkaniowa jednorodzinna wolnostojąca (15MN);
- dla terenu nr 2 – zabudowa mieszkaniowa jednorodzinna wolnostojąca (17MN).

W powyższym dokumencie zapisano:

§24. Dla terenów oznaczonych na rysunku planu symbolami **15MN**, 16MN ustala się:

- 1) przeznaczenie podstawowe – zabudowa mieszkaniowa jednorodzinna wolnostojąca;
- 2) w zakresie parametrów i wskaźników kształtowania zabudowy o przeznaczeniu podstawowym, w zakresie jej budowy:
  - a) maksymalna powierzchnia zabudowy 30% powierzchni wydzielanej działki budowlanej;
  - b) udział powierzchni biologicznie czynnej – minimum 60% powierzchni wydzielanej działki budowlanej;
  - c) dachy płaskie lub wielospadowe o kącie pochylenia połaci dachowych do 45°;
  - d) wysokość zabudowy do 9 m;
  - e) w odniesieniu do zabudowy istniejącej ustalenia lit. a, b, c, d należy stosować odpowiednio w ramach dokonywanej zmiany parametrów lub konstrukcji istniejących budynków;
- 3) w zakresie ochrony i kształtowania ładu przestrzennego obowiązują ustalenia §7;
- 4) w zakresie kształtowania zabudowy i sposobów zagospodarowania terenu obowiązują ustalenia §8 pkt 1, 2, 3, 8;
- 5) w zakresie warunków podziału nieruchomości i parametrów działki budowlanej;

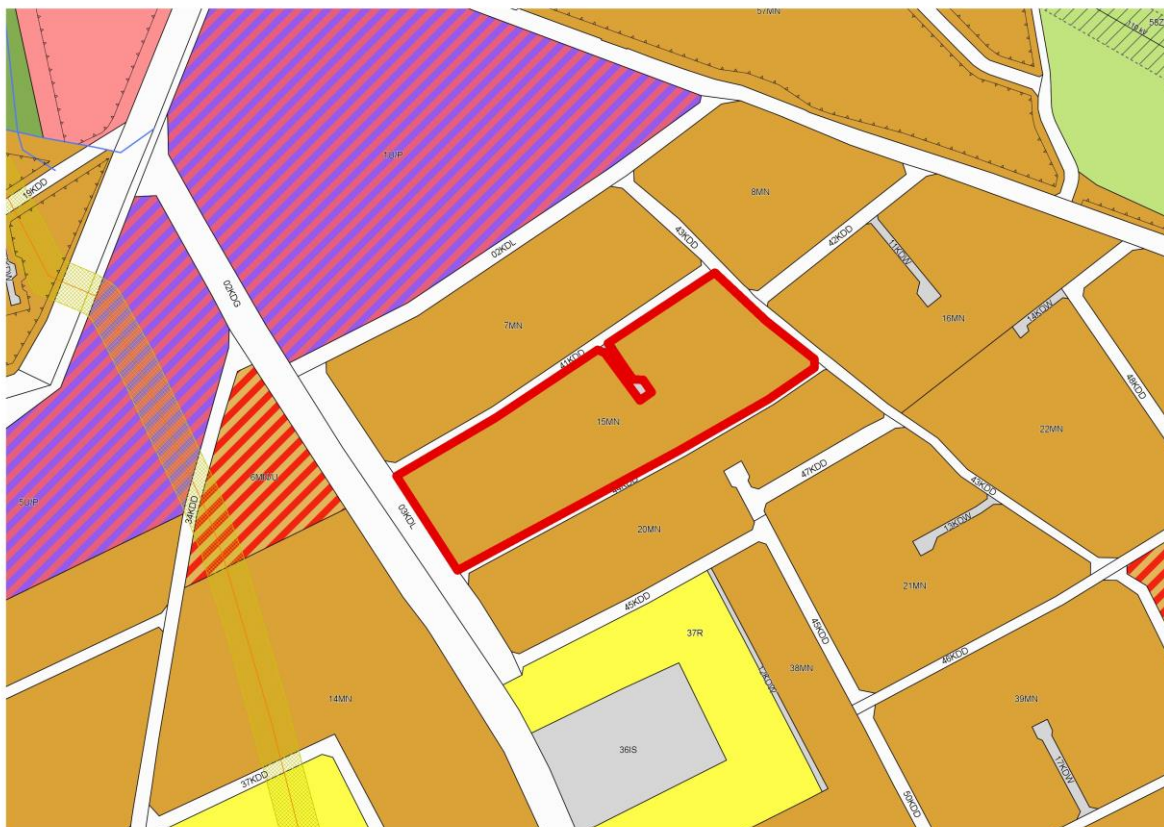
- a) minimalna powierzchnia nowowydzielanych działek budowlanych minimum 800 m<sup>2</sup>;
- b) obowiązują ustalenia §9 pkt 1, 3, 4;
- 6) w zakresie ochrony środowiska, przyrody, krajobrazu kulturowego obowiązują ustalenia §10 pkt 1,2, 3, 6 lit. a, b, c, d, f, i, j, k, m;
- 7) w zakresie określenia linii zabudowy ustala się:
  - a) dla terenu 15MN nieprzekraczalną linię zabudowy w odległości nie mniejszej niż 12 m od linii rozgraniczających dróg 03KDL, 43KDD, w odległości nie mniejszej niż 8 m od linii rozgraniczającej drogi 41KDD, 44KDD, w odległości nie mniejszej niż 5 m od linii rozgraniczającej drogi 10KDW;
  - b) dla terenu 16MN nieprzekraczalną linię zabudowy w odległości nie mniejszej niż 12 m od linii rozgraniczających dróg 04KDL, 43KDD, w odległości nie mniejszej niż 8 m od linii rozgraniczającej drogi 42KDD, w odległości nie mniejszej niż 6 m od linii rozgraniczających drogi 48KDD, 14KDW w odległości nie mniejszej niż 5 m od linii rozgraniczającej drogi 11KDW,
  - c) określone nieprzekraczalne linie zabudowy nie dotyczą obiektów i urządzeń infrastruktury technicznej;
- 8) w zakresie obsługi komunikacyjnej obowiązują:
  - a) dla terenu 15MN obsługa z dróg oznaczonych na rysunku planu symbolami 03KDL, 41KDD, 43KDD, 44KDD, 10KDW,
  - b) dla terenu 16MN obsługa z dróg oznaczonych na rysunku planu symbolami 04KDL, 42KDD, 43KDD, 48KDD i 11KDW, 14KDW,
- 9) w zakresie zapewnienia miejsc postojowych obowiązują ustalenia zawarte w §13 ust.1 pkt 1;
- 10) w zakresie infrastruktury technicznej obowiązują ustalenia zawarte w §12,

§25. Dla terenów oznaczonych na rysunku planu symbolami **17MN**, 18MN, 19MN ustala się:

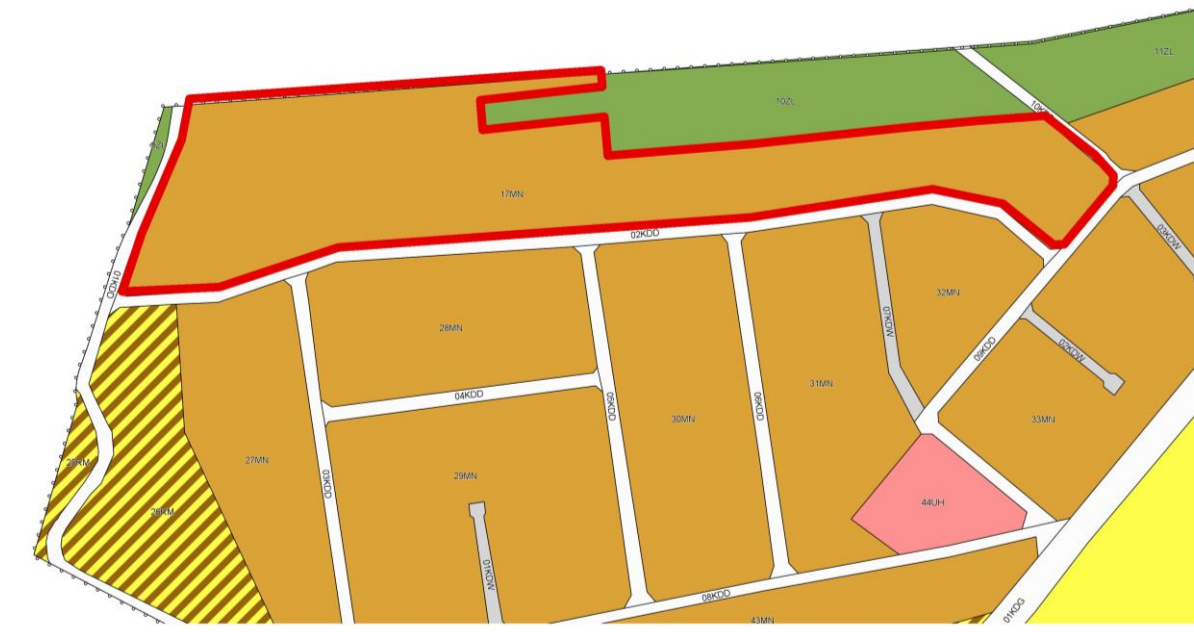
- 1) przeznaczenie podstawowe – zabudowa mieszkaniowa jednorodzinna wolnostojąca;
- 2) w zakresie parametrów i wskaźników kształtowania zabudowy o przeznaczeniu podstawowym, w zakresie jej budowy:
  - a) maksymalna powierzchnia zabudowy 30% powierzchni wydzielanej działki budowlanej;
  - b) udział powierzchni biologicznie czynnej – minimum 60% powierzchni wydzielanej działki budowlanej;
  - c) dachy płaskie lub wielospadowe o kącie pochylenia połaci dachowych do 45°;
  - d) wysokość zabudowy do 9 m,
  - e) w odniesieniu do zabudowy istniejącej ustalenia lit. a, b, c, d należy stosować odpowiednio w ramach dokonywanej zmiany parametrów lub konstrukcji istniejących budynków;
- 3) w zakresie ochrony i kształtowania ładu przestrzennego obowiązują ustalenia §7;
- 4) w zakresie kształtowania zabudowy i sposobów zagospodarowania terenu obowiązują ustalenia §8 pkt 1, 2, 3, 8;
- 5) w zakresie warunków podziału nieruchomości i parametrów działki budowlanej obowiązują ustalenia §9;
- 6) w zakresie ochrony środowiska, przyrody, krajobrazu kulturowego obowiązują ustalenia §10 pkt 1, 2, 3, 6 lit. a, b, c, d, e, g, h, i, j, l, m, n;
- 7) w zakresie określenia linii zabudowy ustala się:
  - a) dla terenu 17MN nieprzekraczalną linię zabudowy w odległości nie mniejszej niż 20 m od linii rozgraniczających terenów 10ZL, w odległości nie mniejszej niż 6 m od linii rozgraniczających dróg oznaczonych symbolami 01KDD, 02KDD, 09KDD, 10KDD;
  - b) dla terenu 18MN nieprzekraczalną linię zabudowy w odległości nie mniejszej niż 20 m od

- linii rozgraniczających teren 11ZL, w odległości nie mniejszej niż 6 m od linii rozgraniczających dróg oznaczonych symbolami 09KDD, 10KDD, 11KDD;
- c) dla terenu 19MN nieprzekraczalną linię zabudowy w odległości nie mniejszej niż 6 m od linii rozgraniczających dróg 34KDD, 35KDD, 36KDD
  - d) nieprzekraczalne linie zabudowy nie dotyczą obiektów i urządzeń infrastruktury technicznej;
- 8) w zakresie obsługi komunikacyjnej obowiązują:
- a) dla terenu 17MN obsługa z dróg oznaczonych na rysunku planu symbolami 02KDD, 09KDD, 10KDD;
  - b) dla terenu 18MN obsługa z dróg oznaczonych na rysunku planu symbolami 09KDD, 10KDD, 11KDD;
  - c) dla terenu 19MN obsługa terenu z dróg oznaczonych na rysunku planu symbolami 34KDD, 35KDD, 36KDD;
- 9) w zakresie zapewnienia miejsc postojowych obowiązują ustalenia zawarte w §13 ust.1 pkt 1;
- 10) w zakresie infrastruktury technicznej obowiązują ustalenia zawarte w §12.

Rysunek 3. Ustalenia obowiązującego mpzp



teren nr 1



teren nr 2

### 3 Metody zastosowane przy sporządzeniu prognozy

Prognozę sporządzono na podstawie rozpoznania terenowego uwarunkowań ekofizjograficznych i walorów krajobrazowych, identyfikacji potencjalnych zagrożeń i uciążliwości. Analizowano dostępne opracowania planistyczne i dokumentacyjne na poziomie gminy, powiatu, województwa i kraju oraz oceny realizacji obowiązków prawnych i skuteczności rozwiązań chroniących środowisko przed nadmierną eksploatacją zasobów oraz wprowadzaniem zanieczyszczeń antropogenicznych do środowiska.

W prognozie w pierwszej kolejności zidentyfikowano ustalenia zmiany planu, które mogą oddziaływać na środowisko, a następnie poddano te ustalenia dalszej ocenie wpływu na poszczególne elementy środowiska (zdrowie ludzi, wody, powierzchnię ziemi, zasoby naturalne, ekosystemy i różnorodność biologiczną oraz obszary chronione).

### 4 Propozycje dotyczące przewidywanych metod analizy skutków realizacji postanowień projektowanego dokumentu oraz częstotliwość jej przeprowadzania

Monitoring skutków wdrażania i funkcjonowania ustaleń planu będzie prowadzony przez Radę Miejską Kozienic. Wskazane jest dokonywanie oceny stanu realizacji ustaleń i wpływu na środowisko w cyklach corocznych.

Urząd powinien również zapoznawać się z raportami o stanie i jakości poszczególnych elementów środowiska i monitorowanych parametrów, przygotowywanymi przez jednostki i instytucje związane z gospodarką wodną, zarządy dróg, starostwa powiatowe, urzędy wojewódzkie, a w zakresie ochrony przyrody Regionalną Dyрекcyję Ochrony Środowiska, Główny Inspektorat Ochrony Środowiska oraz jednostki wspomagające, zatrudniające ekspertów w dziedzinie ochrony środowiska, np. IMGW, RZGW i inne. Ponadto należy realizować monitoring zgodnie z wydanymi decyzjami o środowiskowych uwarunkowaniach.

### 5 Transgraniczne oddziaływanie na środowisko

Realizacja ustaleń zmiany planu nie spowoduje transgranicznego oddziaływania na środowisko ze

względu na znaczne oddalenie obszaru gminy od granic państwa oraz znikome oddziaływanie planowanej inwestycji.

## 6 Streszczenie w języku niespecjalistycznym

Przedmiotem niniejszego opracowania jest prognoza oddziaływania na środowisko do częściowych zmian w miejscowym planie zagospodarowania przestrzennego dla fragmentów terenu miejscowości Nowiny, Gmina Kozienice.

Obszar opracowania obejmuje dwa tereny, które łącznie zajmują powierzchnię ok. 8,5 ha i są zagospodarowane pod:

- teren nr 1 – teren położony w północno-wschodniej części sołectwa. Północno-wschodnia oraz południowo-wschodnia część przedmiotowego terenu została zagospodarowana pod zabudowę mieszkaniową jednorodzinną. Pozostałe tereny stanowią tereny rolnicze z luźnymi zadrzewieniami.
- teren nr 2 – teren położony w północno-zachodniej części sołectwa. W zachodniej części znajduje się pojedyncza zabudowa mieszkaniowa jednorodzinna, pozostałe tereny stanowią grunty rolne podlegające naturalnej sukcesji oraz tereny zadrzewione i zakrzewione.

Przedmiotowe tereny położone są poza zasięgiem głównych zbiorników wód podziemnych, leżą natomiast w granicach obszaru Natura 2000 Ostoja Kozienicka oraz w otulinie Kozienickiego Parku Krajobrazowego.

W niniejszej prognozie ocenia się skutki, które mogą wynikać z projektowanego przeznaczenia terenu pod funkcje określone w projekcie zmiany planu, które mogą wpływać na wprowadzanie gazów i pyłów do powietrza, wytwarzanie odpadów, wprowadzanie ścieków do wód lub do ziemi, emitowanie hałasu i pól elektromagnetycznych oraz powodować ryzyko wystąpienia awarii.

Analogicznie ocenia się skutki wpływu realizacji ustaleń projektu zmiany planu na powierzchnię ziemi, glebę, kopaliny, wody powierzchniowe i podziemne, klimat, zwierzęta i rośliny.

Obszar objęty projektem zmiany planu jest już przeznaczony pod zabudowę w obowiązującym mpzp - nie wyznacza się nowych terenów budowlanych, a jedynie weryfikuje ustalenia dla istniejących terenów inwestycyjnych. Zmiana planu dotyczy jedynie korekty obowiązujących zasad zagospodarowania na terenach zabudowy mieszkaniowej jednorodzinnej wolnostojącej (MN) w zakresie wprowadzenia nowych zapisów dopuszczających przeznaczenie uzupełniające w postaci usług. Nie przewiduje się, aby zmiana ta spowodowała znaczące negatywne oddziaływanie na środowisko, niemniej ze względu na możliwe zwiększenie intensyfikacji zabudowy na tych terenach, może nieznacznie wzrosnąć emisja zanieczyszczeń do atmosfery oraz ilość ścieków produkowanych na tym obszarze.

Ponadto analizy dokonane w prognozie wykazały:

- Monitoring skutków wdrażania i funkcjonowania ustaleń zmiany planu prowadzić będzie Rada Miejska w Kozienicach. Wskazane jest dokonywanie oceny stanu realizacji ustaleń i wpływu na środowisko w cyklach corocznych. Stan środowiska będzie również monitorowany w ramach Państwowego Monitoringu Środowiska.
- Realizacja ustaleń zmiany planu nie spowoduje transgranicznego oddziaływania na środowisko.
- Realizacja ustaleń zmiany planu nie będzie znacząco negatywnie oddziaływała na obszar Natura 2000 Ostoja Kozienicka, znajdujący się w granicach opracowania. W obszarze opracowania nie występują siedliska i stanowiska ptaków będących przedmiotami ochrony obszaru Natura 2000 Ostoja Kozienicka PLB140013 (OSO).
- Realizacja ustaleń zmiany planu nie będzie w istotny sposób oddziaływała na środowisko, nie wskazuje się działań alternatywnych.

## 7 Identyfikacja możliwych oddziaływań

Obszar objęty projektem zmiany planu jest już przeznaczony pod zabudowę w obowiązującym mpzp -



nie wyznacza się nowych terenów budowlanych, a jedynie weryfikuje ustalenia dla istniejących terenów inwestycyjnych. Zmiana planu dotyczy jedynie korekty obowiązujących zasad zagospodarowania na terenach zabudowy mieszkaniowej jednorodzinnej wolnostojącej (MN) w zakresie wprowadzenia nowych zapisów dopuszczających przeznaczenie uzupełniające w postaci usług. Nie przewiduje się, aby zmiana ta spowodowała znaczące negatywne oddziaływanie na środowisko, niemniej ze względu na możliwe zwiększenie intensyfikacji zabudowy na tych terenach, może nieznacznie wzrosnąć emisja zanieczyszczeń do atmosfery oraz ilość ścieków produkowanych na tym obszarze.

## **8 Charakterystyka środowiska przyrodniczego obszaru objętego sporządzeniem miejscowego planu zagospodarowania przestrzennego**

### **8.1 Uwarunkowania przyrodnicze i zagospodarowanie terenów**

#### *Zagospodarowanie obszaru*

Rejon gminy, w którym zlokalizowany jest obszar opracowania jest intensywnie użytkowany rolniczo. Jednorodzinna zabudowa mieszkaniowa wraz z budynkami gospodarczymi występuje przy zachodniej, północno-wschodniej oraz południowo-wschodniej granicy sołectwa Nowiny.

Obszar opracowania obejmuje dwa tereny, które łącznie zajmują powierzchnię ok. 8,5 ha i są zagospodarowane pod:

- teren nr 1 – teren położony w północno-wschodniej części sołectwa. Północno-wschodnia oraz południowo-wschodnia część przedmiotowego terenu została zagospodarowana pod zabudowę mieszkaniową jednorodziną. Pozostałe tereny stanowią tereny rolnicze z luźnymi zadrzewieniami.
- teren nr 2 – teren położony w północno-zachodniej części sołectwa. W zachodniej części znajduje się pojedyncza zabudowa mieszkaniowa jednorodzinna, pozostałe tereny stanowią grunty rolne podlegające naturalnej sukcesji oraz tereny zadrzewione i zakrzewione.

#### *Ukształtowanie terenu i warunki geologiczne*

Teren nr 1 położony jest w zasięgu mezoregionu Dolina Środkowej Wisły (318.75), w której występują prawie wyłącznie krajobrazy naturalne zalewowych den dolin, rzadziej tarasów nadzalewowych. Teren nr 2 należy do mezoregionu Równiny Kozienickiej (318.7). Podłoże tego terenu stanowią czwartorzędowe, plejstoceno-holocenijskie utwory, tj. piaski i żwiry wodnolodowcowe, piaski i gliny deluwialne, piaski i żwiry rzeczne i wodnolodowcowe tarasów nadzalewowych Wisły 18,0-22,0 m n.p. rzeki, torfy. Warunki dla posadowienia budynków na obszarze opracowania są korzystne, budowa geologiczna nie stwarza istotnych ograniczeń w zagospodarowaniu przestrzennym. Obszar opracowania nie predysponuje do powstawania ruchów masowych.

#### *Surowce mineralne*

W granicach obszaru opracowania nie występują udokumentowane złoża kopalin. Południowo-zachodnia część terenu nr 1 oraz cały teren nr 2 położone są w graniach obszaru perspektywicznego występowania złoża piasków.

#### *Wody podziemne*

Zgodnie z *Mapą Hydrogeologiczną Polski* głębokość do pierwszego poziomu wodonośnego w terenie nr 1 wynosi: w północnej części 1 - 2 m p.p.t., w południowej części 2 - 5 m p.p.t. Natomiast w terenie nr 2 kształtuje się ona na głębokości 5 - 10 m p.p.t. W odniesieniu do stopnia zagrożenia głównego poziomu użytkowego w rejonie obszarów opracowania określono go jako niski – obszar o średniej odporności poziomu głównego, bez ognisk zanieczyszczeń.

W odniesieniu do jednolitych części wód podziemnych (JCWPd), tereny objęte opracowaniem położone są w zasięgu jednostki PLGW200074.

**Tabela 1. Jednolite części wód podziemnych i ich stan**

(źródło: opracowanie własne na podstawie Planu gospodarowania wodami na obszarze dorzecza Wisły, 2016 r.)

kod JCWPd	stan chemiczny	stan ilościowy	cel środowiskowy	ocena ryzyka nieosiągnięcia celów środowiskowych
PLGW200074	dobry	dobry	dobry stan chemiczny dobry stan ilościowy	niezagrożona

#### Główne zbiorniki wód podziemnych

Główne Zbiorniki Wód Podziemnych (GZWP) to wydzielone szczególnie cenne i zasobne struktury wodonośne, wytypowane jako wymagające ochrony obszary, spełniające określone wymagania ilościowe i jakościowe oraz stanowiące istotne w skali kraju rezerwuary dla zaopatrzenia ludności w wodę. Obszar objęty opracowaniem znajduje się poza granicami Głównych Zbiorników Wód Podziemnych.

#### Wody powierzchniowe

W granicach opracowania nie występują wody powierzchniowe. Przedmiotowe tereny położone są w dorzeczu Wisły, w zlewni rzeki Zagożdżonka bez Kanału Gniewoszowsko-Kozienskiego (RW20001725129).

**Tabela 2. Jednolite części wód powierzchniowych, ich status i stan**

(źródło: opracowanie własne na podstawie Planu gospodarowania wodami na obszarze dorzecza Wisły, 2016 r.)

kod JCWP	nazwa JCWP	Status JCWP	aktualny potencjał	cel środowiskowy	ocena ryzyka nieosiągnięcia celów środowiskowych	odstępstwo
RW20001725129	Zagożdżonka bez Kanału Gniewoszowsko-Kozienskiego	naturalna część wód	zły	dobry potencjał ekologiczny dobry potencjał chemiczny	zagrożona	tak, przedłużenie terminu osiągnięcia celu do 2021: brak możliwości technicznych

#### Gleby

Na obszarze opracowania występują gleby:

- teren nr 1 – gleby brunatne wylugowane i brunatne kwaśne oraz gleby murszowo-mineralne i murszowate;
- teren nr 2 – gleby brunatne wylugowane i brunatne kwaśne.

Pod względem przydatności rolniczej gleby te zaliczają się do kompleksu żyniego słabego (teren nr 2), żyniego bardzo słabego (teren nr 1, 2). Nie występują tutaj gleby klas chronionych (klasy I-III).

#### Szata roślinna i fauna

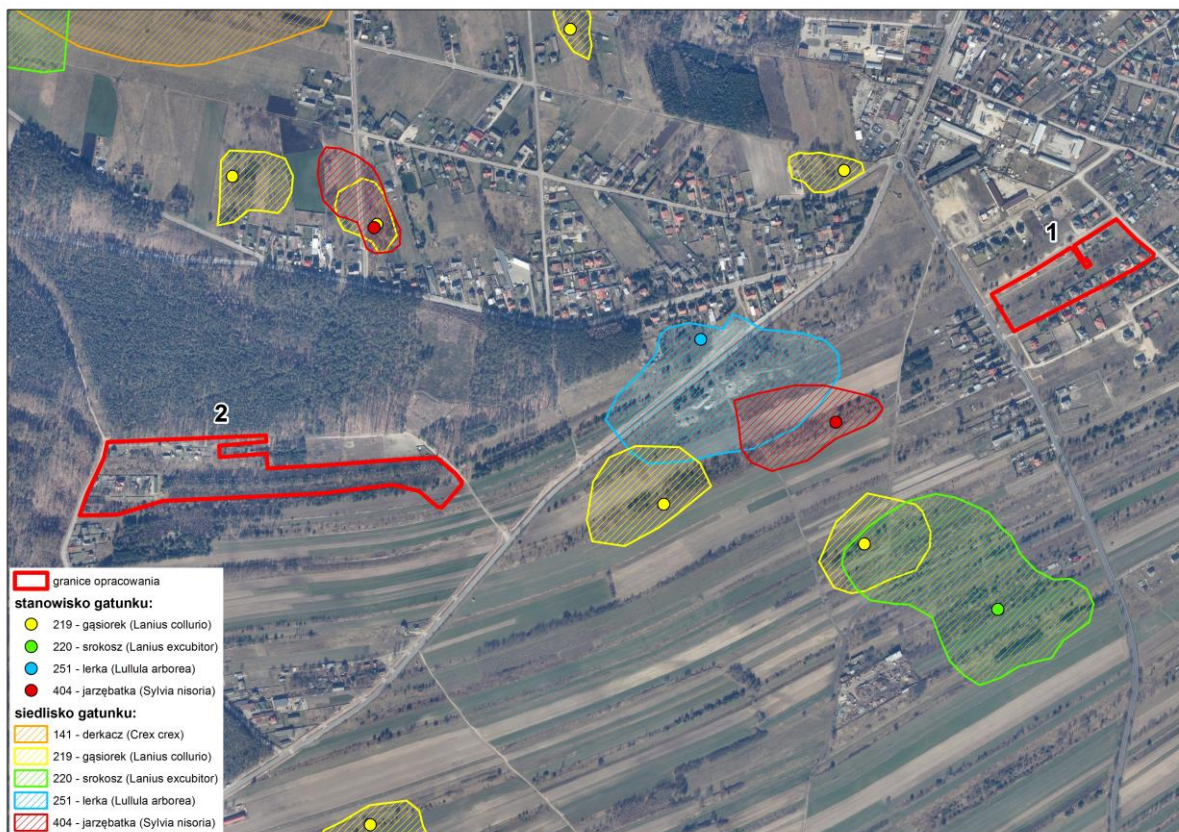
Z uwagi na obecne zagospodarowanie na terenach objętych opracowaniem należy spodziewać się pospolitych gatunków drzew liściastych oraz iglastych (brzoza brodawkowata, lipa drobnolistna, dąb szypułkowy, dąb bezszypułkowy, sosna zwyczajna, świerk pospolity). Roślinność przedmiotowych terenów kształtują również zbiorowiska segetalne towarzyszące polom uprawnym. W granicach terenów nr 1, 2 występuje także zabudowa mieszkaniowa jednorodzinna wraz z zielenią urządzoną. Szata roślinna analizowanego obszaru poza terenami zadrzewień i zarośli nie przedstawia wysokiej wartości przyrodniczej. Dominują gatunki pospolite na powszechnie występujących siedliskach.

Na terenach opracowania można spodziewać się występowania gatunków typowych dla terenów rolniczych, trawiastych i zaroślowych, takich jak: zając, mysz czy kret oraz przedstawicieli ornitofauny, takich jak szpak, sikorka, czy skowronek. Teren nr 2 może także stanowić żerowisko dla większych i mniej płochliwych gatunków zwierząt zamieszkujących pobliskie tereny leśne.

Według przeprowadzonej w 2018 r. Inwentaryzacji cennych siedlisk przyrodniczych kraju, gatunków występujących w ich obrębie oraz stworzenie Banku Danych o Zasobach Przyrodniczych (Mazowiecko-

Świętokrzyskie Towarzystwo Ornitologiczne) w obszarze opracowania nie występują siedliska i stanowiska ptaków będących przedmiotami ochrony obszaru Natura 2000 Ostoja Kozienicka PLB140013 (OSO).

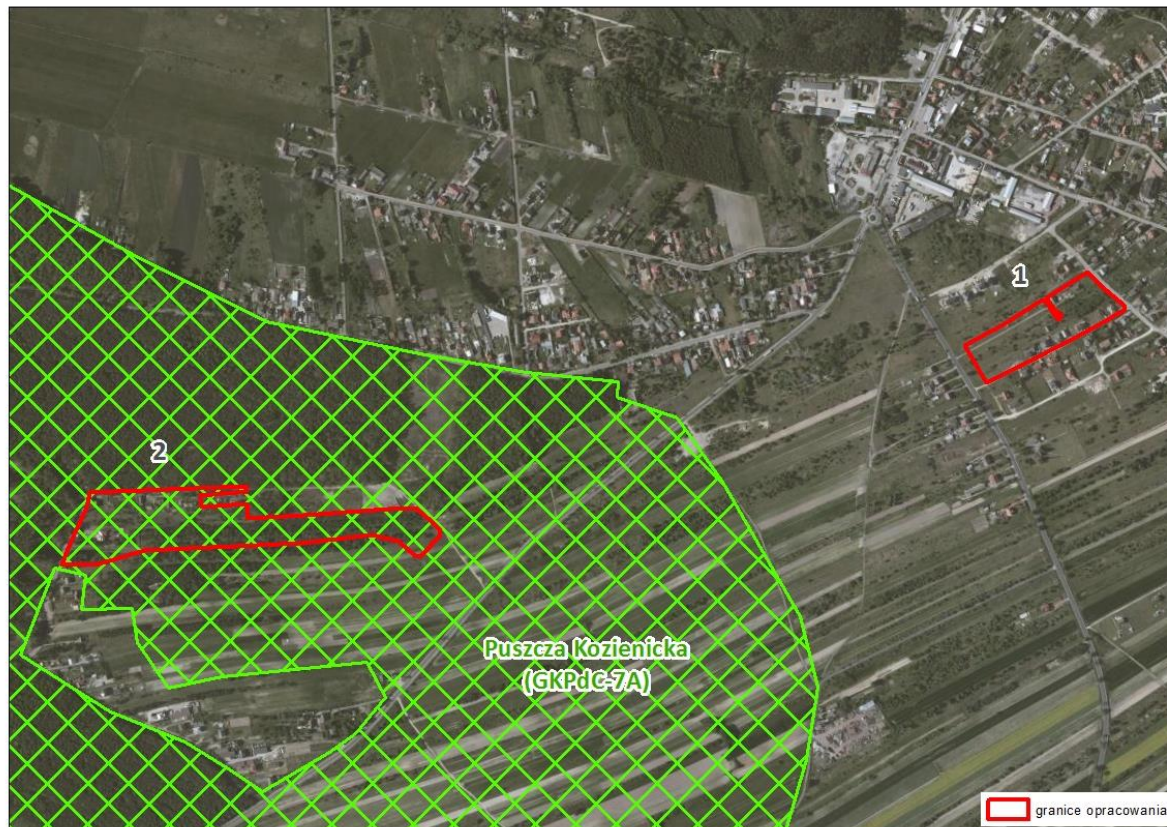
**Rysunek 4. Stanowiska i siedliska ptaków będących przedmiotami ochrony obszaru Natura 2000 Ostoja Kozienicka**  
(źródło: opracowanie własne na podstawie Inwentaryzacji cennych siedlisk przyrodniczych kraju, gatunków występujących w ich obrębie oraz stworzenie Banku Danych o Zasobach Przyrodniczych, Mazowiecko-Świętokrzyskie Towarzystwo Ornitologiczne, 2018 r.)



Teren nr 2 zalicza się do obszaru węzłowego głównego korytarza ekologicznego Południowo-Centralnego - *Puszcza Kozienicka* (GKPdC-7A) wyznaczonego w ramach projektu korytarzy ekologicznych łączących europejską sieć Natura 2000 w Polsce, opracowanego w 2005 r. i zaktualizowanego w 2011 r. w Zakładzie Badań Ssaków PAN na zlecenie Ministra Środowiska, pod redakcją Jędrzejewskiego. Teren nr 1 położony jest poza krajową i regionalną siecią korytarzy ekologicznych.

### Rysunek 5. Sieć korytarzy ekologicznych w granicach obszaru opracowania

(źródło: źródło: Jędrzejewski W., Nowak S., Stachura K., Skierczyński M., Mysłajek R. W., Niedziatkowski K., Jędrzejewska B., Wójcik J. M., Zalewska H., Pilot M., Górny M., Kurek R.T., Ślusarczyk R. Projekt korytarzy ekologicznych łączących Europejską Sieć Natura 2000 w Polsce. Zakład Badania Ssaków PAN, Białołęka 2011)



Formy ochrony przyrody na terenie gminy

Tereny objęte opracowaniem położone są w zasięgu obszaru Natura 2000 *Ostoja Kozenicka* (PLB140013), stanowiącego obszar specjalnej ochrony ptaków, który został powołany rozporządzeniem Ministra Środowiska z dnia 5 września 2007 r. zmieniającym rozporządzenie w sprawie obszarów specjalnej ochrony ptaków Natura 2000. Aktualnie obowiązującym aktem prawnym dla powyższego obszaru jest rozporządzenie Ministra Środowiska z dnia 12 stycznia 2011 r. w sprawie obszarów specjalnej ochrony ptaków (Dz.U. z 2011 r. Nr 25, poz. 133 ze zm.). Przedmiotem ochrony *Ostoj Kozenickiej* są gatunki ptaków wymienione w załączniku I Dyrektywy Ptasiej oraz ich naturalne siedliska:

- |  |  |
|--|--|
| 1. Bączek <i>Ixobrychus minutus</i>        | 12. Zimorodek <i>Alcedo atthis</i>             |
| 2. Bocian czarny <i>Ciconia nigra</i>      | 13. Kraska <i>Coracias garrulus</i>            |
| 3. Cyraneczka <i>Anas crecca</i>           | 14. Dudek <i>Upupa epops</i>                   |
| 4. Kobuz <i>Falco subbuteo</i>             | 15. Krętogłów <i>Jynx torquilla</i>            |
| 5. Kropiatka <i>Porzana porzana</i>        | 16. Dzieciotł czarny <i>Dryocopus martius</i>  |
| 6. Derkacz <i>Crex crex</i>                | 17. Dzieciotł średni <i>Dendrocopos medius</i> |
| 7. Rycyk <i>Limosa limosa</i>              | 18. Lerka <i>Lullula arborea</i>               |
| 8. Krwawodziób <i>Tringa totanus</i>       | 19. Jarzębatka <i>Sylvia nisoria</i>           |
| 9. Samotnik <i>Tringa ochropus</i>         | 20. Gąsiorek <i>Lanius collurio</i>            |
| 10. Rybitwa czarna <i>Chlidonias niger</i> | 21. Srokosz <i>Lanius excubitor</i>            |
| 11. Lelek <i>Caprimulgus europaeus</i>     |  |

Dla obszaru Natura 2000 *Ostoja Kozenicka* ustanowiono plan zadań ochronnych (Zarządzenie Nr 13 Regionalnego Dyrektora Ochrony Środowiska w Warszawie z dnia 31 marca 2014 r. w sprawie ustanowienia planu zadań ochronnych dla obszaru Natura 2000 *Ostoja Kozenicka* PLB140013 ze zm.), w którym dla objętych

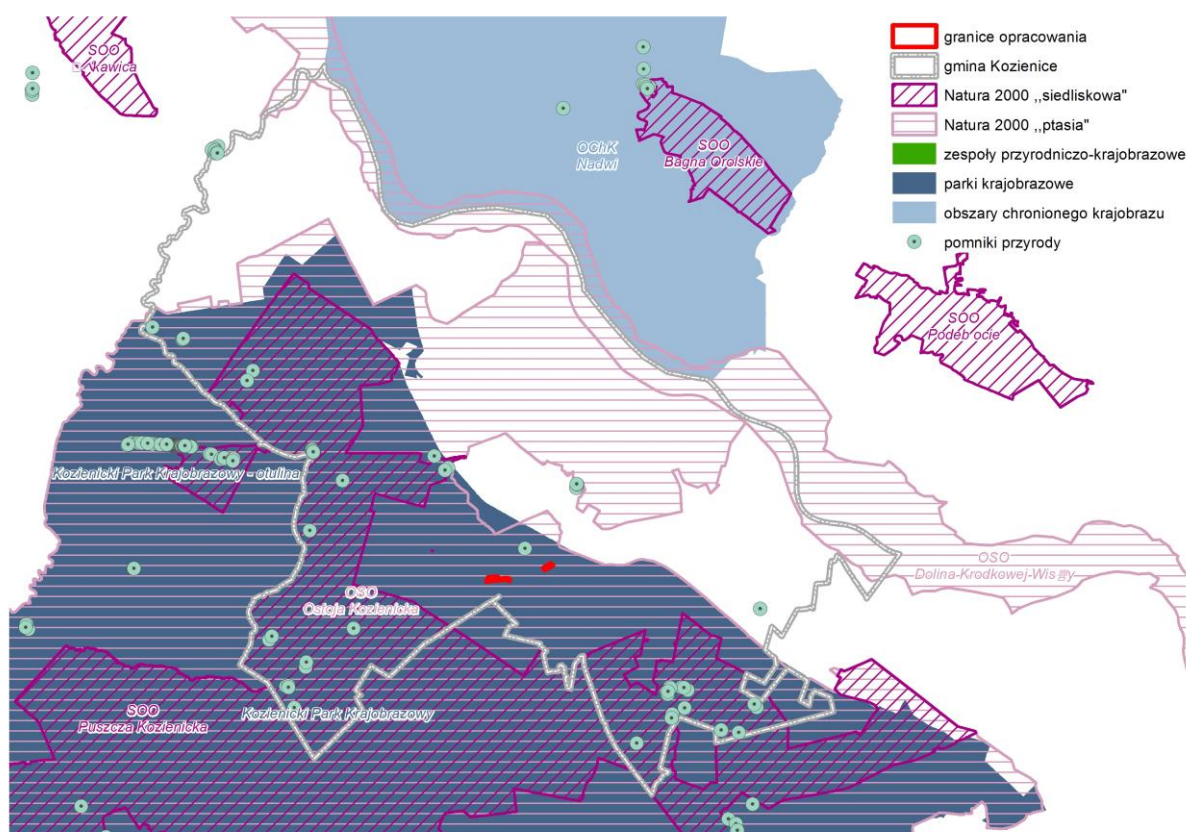
ochroną gatunków wyznaczono cele działań ochronnych m.in. utrzymywanie populacji łągowych dzięki utrzymaniu otwartego charakteru siedlisk gatunków poprzez ekstensywne użytkowanie zbiorowisk łąkowych – wykaszanie w celu ochrony zanikających siedlisk ptaków oraz uzupełnienie stanu wiedzy o przedmiotach ochrony i o uwarunkowaniach jego ochrony, a także podjęcie stosownych działań w oparciu o nowe dane. Tereny objęte opracowaniem leżą poza obszarami wdrażania działań ochronnych wskazanymi w planie zadań ochronnych.

Ponadto przedmiotowe tereny położone są w otulinie<sup>1</sup> Kozienickiego Parku Krajobrazowego, który wyznaczono w 1983 r. ze względu na wartości przyrodnicze, historyczne i kulturowe oraz walory krajobrazowe w celu zachowania i popularyzacji tych wartości w warunkach zrównoważonego rozwoju. Aktualnie obowiązującym aktem prawnym dla Kozienickiego Parku Krajobrazowego jest rozporządzenie Nr 11 Wojewody Mazowieckiego z dnia 4 kwietnia 2005 r. w sprawie Kozienickiego Parku Krajobrazowego imienia Profesora Ryszarda Zręby. Dla Kozienickiego parku krajobrazowego obowiązuje plan ochrony przyjęty uchwałą Nr 229/19 Sejmiku Województwa Mazowieckiego z dnia 17 grudnia 2019 r. w sprawie ustanowienia Planu Ochrony dla Kozienickiego Parku Krajobrazowego. W planie ochrony wskazano działania ochronne mające na celu eliminację lub ograniczenie zagrożeń wewnętrznych i zewnętrznych – obszary objęte zmianą planu położone są poza ww. działaniami ochronnymi.

Poza tym w granicach opracowania nie występują inne obszary ani obiekty chronione na mocy ustawy z dnia 16 kwietnia 2004 r. o ochronie przyrody.

**Rysunek 6. Położenie obszaru objętego zmianą planu i gminy Kozienice w stosunku do obszarów Natura 2000 i innych dużych obszarów chronionych**

(źródło: opracowanie własne na podstawie danych GDOŚ)



<sup>1</sup> Zgodnie z ustawą z dnia 16 kwietnia 2004 r. o ochronie przyrody otulina stanowi strefę ochronną graniczącą z formą ochrony przyrody i wyznaczoną indywidualnie dla formy ochrony przyrody w celu zabezpieczenia przed zagrożeniami zewnętrznymi wynikającymi z działalności człowieka.

## 8.2 Stan środowiska

### Powietrze atmosferyczne

Ochrona powietrza polega na zapewnieniu jak najlepszej jego jakości, w szczególności poprzez utrzymanie poziomów substancji w powietrzu poniżej dopuszczalnych dla nich poziomów lub co najmniej na tych poziomach oraz zmniejszenie poziomów substancji w powietrzu co najmniej do dopuszczalnych, gdy nie są one dotrzymywane.

Zgodnie z ustawą z dnia 27 kwietnia 2001 r. Prawo ochrony środowiska oceny stanu powietrza dokonywane są w ramach państwowego monitoringu środowiska. Oceny dokonuje się w strefach, w tym w aglomeracjach. Na terenie województwa mazowieckiego wydzielone zostały 4 strefy, zgodnie z rozporządzeniem Ministra Środowiska z dnia 2 sierpnia 2012 r. w sprawie stref, w których dokonuje się oceny jakości powietrza. Tereny objęte opracowaniem zaliczają się do strefy mazowieckiej.

**Tabela 3. Wynikowe klasy stref dla poszczególnych zanieczyszczeń, uzyskane w ocenie rocznej dokonanej z uwzględnieniem kryteriów ustanowionych pod kątem ochrony zdrowia oraz roślin**

(źródło: Roczna ocena jakości powietrza w województwie mazowieckim. Raport wojewódzki za rok 2020. GIOŚ Warszawa, 2021)

	symbol klasy dla poszczególnych zanieczyszczeń											
	NO <sub>2</sub> <sup>2</sup>	SO <sub>2</sub>	CO	C <sub>6</sub> H <sub>6</sub>	PM10	PM2,5	B(a)P	As	Cd	Ni	Pb	O <sub>3</sub>
ze względu na ochronę zdrowia ludzi	A	A	A	A	C	A/C1	C	A	A	A	A	A/D2
ze względu na ochronę roślin	A	A	-	-	-	-	-	-	-	-	-	A/D2

gdzie:

- klasa A – jeżeli stężenia zanieczyszczeń na terenie strefy nie przekraczają poziomu dopuszczalnego;
- klasa C – jeżeli stężenia zanieczyszczeń na terenie strefy przekraczają poziom dopuszczalny powiększone o margines tolerancji (w przypadku, gdy margines tolerancji nie jest określony – poziom dopuszczalny) albo przekraczają poziom docelowy;
- C1 – jeżeli stężenia PM2,5 przekraczają poziom dopuszczalny dla fazy II;
- D2 – jeżeli stężenia zanieczyszczeń przekraczają poziom długoterminowy.

Wyniki analiz i oszacowań GIOŚ w Warszawie wskazują, że w województwie mazowieckim podstawową przyczyną przekroczeń pyłów PM10, PM2,5 i benzo(a)pirenu jest emisja powierzchniowa (emisja związana z ogrzewaniem mieszkań w sektorze komunalno-bytowym). Znaczący udział ma także emisja liniowa (emisja związana z ruchem pojazdów i spalaniem paliw). Wpływ emisji punktowej pochodzącej np. z elektrociepłowni to zaledwie kilka procent udziału w ogólnym bilansie zanieczyszczeń.

### Wody powierzchniowe

Jakość wód powierzchniowych zależy od wielu czynników naturalnych i antropogenicznych. Chemizm wód determinują: budowa geologiczna zlewni, klimat, typ gleb występujących w sąsiedztwie cieku, a także urbanizacja, przemysłowanie i rolnictwo. Istotny wpływ na zanieczyszczenie wód ma ilość pobieranej wody oraz odprowadzanie ścieków bytowo-gospodarczych i przemysłowych, a także ingerencja w budowę koryta rzeki.

Celem monitoringu wód powierzchniowych, zgodnie z art. 349 ust.1. pkt 1 ustawy Prawo wodne, jest pozyskanie informacji o stanie wód powierzchniowych na potrzeby planowania w gospodarowaniu wodami oraz oceny osiągnięcia celów środowiskowych.

Jednolitą częścią wód powierzchniowych jest oddzielny i znaczący element wód powierzchniowych:

<sup>2</sup> dla roślin NO<sub>x</sub>.

jezioro, sztuczny zbiornik wodny, ciek a także fragment morskich wód wewnętrznych itp. Większe cieki dzielone są na mniejsze odcinki stanowiące JCWP.

W obszarze opracowania nie występują wody powierzchniowe, w granicach gminy Kozienice znajduje się jeden punkt pomiarowy monitoringu diagnostycznego. Tereny objęte opracowaniem położone są w zlewni rzeki Zagożdżonka. Dla wyżej wymienionej rzeki Główny Inspektorat Ochrony Środowiska w Warszawie wykonał w 2019 roku ocenę stanu wód.

**Tabela 4. Ocena stanu wód powierzchniowych**  
(źródło: GIOŚ Warszawa, 2019)

ciek	stan elementów biologicznych	stan elementów hydromorfologicznych	stan elementów fizykochemicznych	stan chemiczny	stan/potencjał ekologiczny	stan ogólny
Zagożdżonka <sup>3</sup>	zły	bardzo dobry	dobry	poniżej dobrego	zły	zły

#### *Jakość wód podziemnych*

Podstawowymi kierunkami środowiskowymi w odniesieniu do jednolitych części wód podziemnych jest utrzymanie lub poprawa ich jakości w celu zachowania dobrego stanu ilościowego oraz chemicznego.

Jednolite części wód podziemnych (JCWPd) są jednostkami hydrogeologicznymi. Zostały one wyodrębnione na podstawie systemów krążenia wód przypowierzchniowego poziomu wodonośnego. Obszar objęty opracowaniem jak i cała gmina Kozienice położone są w zasięgu jednostki PLGW200074.

W 2019 roku Państwowy Instytut Geologiczny – Państwowy Instytut Badawczy, na zlecenie Głównego Inspektoratu Ochrony Środowiska, w ramach Państwowego Monitoringu Środowiska, przeprowadził monitoring diagnostyczny stanu chemicznego jednolitych części wód podziemnych. Na obszarze gminy Kozienice znajduje się jeden punkt pomiarowy monitoringu diagnostycznego. Jakość wody w tym punkcie odpowiadała III klasie, a więc są to wody zadawalającej jakości.

### **8.3 Tendencje zmian środowiska przy braku realizacji ustaleń miejscowego planu zagospodarowania przestrzennego**

W przypadku braku realizacji projektu zmiany planu miejscowego zagospodarowanie terenu postępować będzie zgodnie z obowiązującym *Miejscowym planem zagospodarowania przestrzennego dla miejscowości Nowiny Gmina Kozienice* przyjętym uchwałą Nr VII/29/2011 Rady Miejskiej w Kozienicach z dnia 3 lutego 2011 r. W planie tym jako przeznaczenie podstawowe obszaru opracowania wskazano:

- dla terenu nr 1 – zabudowa mieszkaniowa jednorodzinna wolnostojąca (15MN);
- dla terenu nr 2 – zabudowa mieszkaniowa jednorodzinna wolnostojąca (17MN).

### **8.4 Istniejące problemy ochrony środowiska istotne z punktu widzenia realizacji projektowanego dokumentu**

#### *Osuwiska*

Zgodnie z definicją Kleczkowskiego osuwisko jest to powtarzająca się skłonność do osuwania się wywołwana warunkami zewnętrznymi lub przyczynami wewnętrznymi. Są to procesy spływania, spęzywania, osuwania się oraz obrywania i osuwania skał.

W granicach obszaru opracowania nie występuje zagrożenie związane z osuwaniem się mas ziemnych.

<sup>3</sup> Zagożdżonka bez Kanału Gniewoszowsko-Kozienickiego (JCWP PLRW20001725129)

### Zagrożenie powodziowe

W gminie Kozienice zagrożenie powodziowe stanowią rzeki Wisła, Radomka oraz Zagożdżonka. Obszary szczególnego zagrożenia powodzią wyznaczono na podstawie map zagrożenia powodziowego.

Tereny objęte opracowaniem znajdują się poza obszarami szczególnego zagrożenia powodzią.

### Hałas

Klimat akustyczny w istotny sposób wpływa na warunki bytowania i zdrowie człowieka oraz warunki życia zwierząt. Hałas stanowi jedno z istotnych zanieczyszczeń środowiska, które w związku z ciągłym rozwojem komunikacji i postępującą urbanizacją stale wzrasta. Dopuszczalne poziomy hałasu są regulowane rozporządzeniem Ministra Środowiska z dnia 14 czerwca 2007 r. w sprawie dopuszczalnych poziomów hałasu w środowisku.

Tereny opracowania nr 1 położony jest wzdłuż drogi krajowej – DK79. Według *Map akustycznych*<sup>4</sup> stan akustyczny środowiska dla obszarów położonych wokół drogi krajowej nr 79 na odcinku Kozienice – Aleksandrówka jest zły i stwierdza się przekroczenia dopuszczalnych poziomów hałasu. Dla odcinka DK79, przy którym zlokalizowane są ww. obszary nie przeprowadzono pomiarów. W związku z powyższym droga może stanowić źródło uciążliwego hałasu. W najbliższym sąsiedztwie terenu nr 2 przebiegają jedynie drogi lokalne o niewielkim natężeniu ruchu, nie stanowią one istotnego źródła hałasu. Około 200 m na wschód od terenu nr 2 przebiega droga wojewódzka nr 737.

Dodatkową uciążliwość akustyczną dla analizowanych obszarów mogą stanowić pola rolne z uwagi na fakt, że jest to rejon intensywnie użytkowany rolniczo. Hałas związany z terenami rolnymi ma charakter sezonowy i wynika on z prowadzenia prac polowych z użyciem ciężkiego sprzętu. Nie jest to źródło hałasu powodujące przekroczenia dopuszczalnych norm.

### Niska emisja

Na terenie miasta Kozienice oraz w miejscowości Świerże Górne budynki ogrzewane są przede wszystkim z sieci ciepłowniczych administrowanych przez Zakład Energetyki Ciepłej. Głównym paliwem w przypadku indywidualnego ogrzewania budynków na terenie całej gminy jest natomiast gaz ziemny. Mimo tego, zgodnie z *Planem Gospodarki Niskoemisyjnej dla Gminy Kozienice na lata 2016-2020*, źródłem największej emisji CO<sub>2</sub> w sektorze budynków mieszkalnych, poza miejską siecią ciepłą powodującą 57% całkowitej emisji, jest mimo wszystko węgiel kamienny (31% całkowitej emisji).

Zakład Energetyki Ciepłej w ciągu ostatnich lat podjął w ciepłowni szereg działań modernizacyjnych, m.in. przebudowę kotłów, modernizację instalacji obiegu hydraulicznego czy remonty na sieciach i węzłach ciepłowniczych. Planowane są dalsze prace modernizacyjne. Mają one za zadanie poprawienie efektywności świadczonych usług, wyeliminowanie możliwości wystąpienia awarii oraz zminimalizowanie negatywnego wpływu ciepłowni na środowisko. Zgodnie z *Programem ochrony środowiska gminy Kozienice na lata 2016-2019 z perspektywą do 2023 r.*, ilość powstających w ciepłowni zanieczyszczeń gazowych jest ograniczona do wartości dopuszczalnych poprzez spalanie węgla o niskiej zawartości siarki oraz poprzez optymalizację pracy palenisk.

Głównym źródłem niskiej emisji na terenach nieobjętych siecią ciepłowniczą jest emisja zanieczyszczeń powstających w czasie ogrzewania budynków w lokalnych kotłowniach oraz indywidualnych piecach centralnego ogrzewania przy wykorzystaniu węgla kamiennego. Na wielkość emisji ma również wpływ stan techniczny urządzeń - niska sprawność pieców, a przez to niska efektywność technologii spalania, także są powodem zwiększonych emisji zanieczyszczeń do atmosfery. Skutki opalania budynków odczuwalne są zwłaszcza w sezonie grzewczym.

Wielkość emisji zanieczyszczeń pochodzących ze źródeł niskiej emisji jest trudna do oszacowania ze względu na dużą ilość źródeł niskiej emisji (głównie na terenach wiejskich). W celu zmniejszenia zanieczyszczeń pochodzących ze źródeł niskiej emisji ważne są działania z zakresu modernizacji kotłów, doboru paliw

<sup>4</sup> Mapy akustyczne dla dróg krajowych o ruchu powyżej 3 000 000 pojazdów rocznie, GDDKiA.



(możliwość szerokiego korzystania w mieście i części wsi z sieci gazowej), termomodernizacji budynków, wprowadzania odnawialnych źródeł energii (np. ogniw fotowoltaicznych) i ogólnych zachowań mających na celu ograniczenie emisji. Działania takie określono m.in. w *Planie Gospodarki Niskoemisyjnej dla Gminy Kozienice na lata 2016-2020*.

#### *Gospodarka ściekowa*

Zgodnie z *Programem ochrony środowiska gminy Kozienice na lata 2016-2019 z perspektywą do 2023 r.* gmina Kozienice posiada uregulowany system zaopatrzenia w wodę i w pełni zorganizowany system odprowadzania i utylizacji ścieków komunalnych. Sieć wodociągowa i sieć kanalizacji sanitarnej rozprowadzona jest do wszystkich miejscowości gminy. Aktualny zakres jej realizacji obejmuje rozbudowę i modernizację istniejącej sieci. Zgodnie z danymi GUS na terenie gminy w latach 2015-2020 ilość zbiorników bezodpływowych na nieczystości ciekłe spadła z 255 do 89 sztuk.

Na terenie gminy działalnością w zakresie gospodarki wodno-ściekowej zajmuje się Kozienicka Gospodarka Komunalna Spółka z o.o. W kolejnych latach planowana jest kontynuacja przez Spółkę rozpoczętych zadań, takich jak budowa przyłączy, modernizacja przepompowni sieciowych, przebudowa sieci wodociągowych i sieci kanalizacji sanitarnej, czy modernizacja szachów studziennych oraz dalsza rozbudowa sieci wodociągowych i kanalizacyjnych wynikająca z potrzeb mieszkańców gminy Kozienice.

Ścieki komunalne odprowadzane są do czterech oczyszczalni ścieków: w Kozienicach, Ryczywole, Majdanach oraz Nowej Wsi. Każda oczyszczalnia działa w oparciu o pozwolenie wodno-prawne na wprowadzanie oczyszczonych ścieków komunalnych do odbiornika.

## **9 Cele ochrony środowiska ustanowione na szczeblu międzynarodowym, wspólnotowym i krajowym, istotne z punktu widzenia realizowanego dokumentu oraz sposobu w jaki te cele i inne problemy środowiska zostały uwzględnione podczas opracowywania dokumentu**

Ochrona środowiska na szczeblu międzynarodowym i wspólnotowym realizowana jest w Polsce między innymi poprzez wprowadzenie w życie odpowiednich aktów prawnych, w tym ustaw i rozporządzeń.

Projekt zmiany planu dotyczy niewielkiego w skali gminy terenu, niemożliwe jest więc przeprowadzenie analizy zgodności z celami ochrony środowiska ustanowionymi na szczeblu międzynarodowym, wspólnotowym czy krajowym, które z zasady odnoszą się do polityki przestrzennej dla większych jednostek np. gminy. Ogólnie zmiana planu uwzględniła cele ochrony środowiska ustanowione na szczeblu krajowym i międzynarodowym dotyczące głównie:

- utrzymania norm odnośnie dopuszczalnych poziomów hałasu w środowisku, określonych w przepisach szczegółowych, tj.: ustawa z dnia 27 kwietnia 2001 r. Prawo ochrony środowiska oraz odpowiednie rozporządzenia do niej – z dnia 14 czerwca 2007 r. w sprawie dopuszczalnych poziomów hałasu w środowisku;
- prawidłowej gospodarki odpadami określonej w przepisach szczegółowych, tj.: ustawa z dnia 14 grudnia 2012 r. o odpadach; Program Ochrony Środowiska dla województwa mazowieckiego oraz Plan gospodarki odpadami dla województwa mazowieckiego;
- lokalizacji obiektów mogących znacząco oddziaływać na środowisko, obszarów o szczególnych walorach przyrodniczych, optymalizacji potrzeb transportowych, wykorzystywania odnawialnych źródeł energii i zachowania proporcji pomiędzy terenami zainwestowanymi i biologicznie czynnymi zgodnie z Polityką ekologiczną państwa 2030 – strategia rozwoju w obszarze środowiska i gospodarki wodnej, Dyrektywą 2014/52/UE w sprawie oceny wpływu wywieranego przez niektóre przedsięwzięcia publiczne i prywatne na środowisko oraz Konwencją z Espoo z 1991 r. o ocenach oddziaływania na środowisko w kontekście transgranicznym;
- ochrony powierzchni ziemi, racjonalnego gospodarowania i zachowania wartości przyrodniczych określonych w przepisach szczegółowych, tj.: ustawa z dnia 27 kwietnia 2001 r. Prawo ochrony środowiska, ustawa z dnia 16 kwietnia 2004 r. o ochronie przyrody i ustawa z dnia 9 czerwca 2011 r. Prawo geologiczne i górnicze;

- ochrony wód powierzchniowych i podziemnych oraz prowadzenia odpowiedniej gospodarki wodno-ściekowej określonej w przepisach szczegółowych, tj.: ustawa z dnia 20 lipca 2017 r. Prawo wodne, Dyrektywa 2000/60/WE Parlamentu Europejskiego i Rady z dnia 23 października 2000 r. ustanawiająca ramy wspólnotowego działania w dziedzinie polityki wodnej; ustawa z dnia 7 czerwca 2001 r. o zbiorowym zaopatrzeniu w wodę i zbiorowym odprowadzaniu ścieków i Krajowy Program Oczyszczania Ścieków Komunalnych;
- utrzymania norm odnośnie jakości gleb określonych w przepisach szczegółowych, tj.: ustawa z dnia 3 lutego 1995 r. o ochronie gruntów rolnych i leśnych.

Ustalenia zmiany planu nie stoją w sprzeczności z realizacją wymienionych powyżej celów. Dzięki odpowiednim rozwiązaniom planistycznym możliwy jest rozwój gospodarczy z poszanowaniem zasad zrównoważonego rozwoju na terenie gminy.

## **10 Przewidywane znaczące oddziaływania, w tym oddziaływania bezpośrednie, pośrednie, wtórne, skumulowane, krótkoterminowe, średnioterminowe i długoterminowe, stałe, chwilowe oraz pozytywne i negatywne, na cele i przedmioty obszaru Natura 2000 oraz integralność tego obszaru, a także na środowisko**

W niniejszej prognozie ocenia się skutki, które mogą wynikać z projektowanego przeznaczenia terenu pod funkcje określone w projekcie zmiany planu, które mogą wpływać na wprowadzanie gazów i pyłów do powietrza, wytwarzanie odpadów, wprowadzanie ścieków do wód lub do ziemi, emitowanie hałasu i pól elektromagnetycznych oraz powodować ryzyko wystąpienia awarii.

Analogicznie ocenia się skutki wpływu realizacji ustaleń projektu zmiany planu na powierzchnię ziemi, glebę, kopaliny, wody powierzchniowe i podziemne, klimat, zwierzęta i rośliny.

Obszar objęty projektem zmiany planu jest już przeznaczony pod zabudowę w obowiązującym mpzp - nie wyznacza się nowych terenów budowlanych, a jedynie weryfikuje ustalenia dla istniejących terenów inwestycyjnych. Zmiana planu dotyczy jedynie korekty obowiązujących zasad zagospodarowania na terenach zabudowy mieszkaniowej jednorodzinnej wolnostojącej (MN) w zakresie wprowadzenia nowych zapisów dopuszczających przeznaczenie uzupełniające w postaci usług. Nie przewiduje się, aby zmiana ta spowodowała znaczące negatywne oddziaływanie na środowisko, niemniej ze względu na możliwe zwiększenie intensyfikacji zabudowy na tych terenach, może nieznacznie wzrosnąć emisja zanieczyszczeń do atmosfery oraz ilość ścieków produkowanych na tym obszarze.

### **10.1 Oddziaływanie na zdrowie ludzi**

W rozumieniu przepisów ustawy Prawo ochrony środowiska znaczące oddziaływanie na środowisko oznacza również znaczące oddziaływanie na zdrowie ludzi. O znaczącym oddziaływaniu na środowisko (zdrowie ludzi) można mówić w sytuacji, gdy przekraczane są standardy emisyjne oraz dopuszczalne normy hałasu (dopuszczalne normy zanieczyszczeń) określone w przepisach o ochronie środowiska.

#### *Hałas*

Dopuszczalne poziomy hałasu są określone w *rozporządzeniu Ministra Środowiska w sprawie dopuszczalnych poziomów hałasu w środowisku z dnia 14 czerwca 2007 r.*

**Tabela 5. Dopuszczalne poziomy hałasu w środowisku powodowanego przez poszczególne grupy źródeł hałasu w odniesieniu do jednej doby**

(źródło: Rozporządzenie Ministra Środowiska z 14 czerwca 2007 r. w sprawie dopuszczalnych poziomów hałasu w środowisku)

rodzaj terenu	Drogi lub linie kolejowe		Instalacje i pozostałe obiekty i grupy źródeł hałasu	
	pora dnia – przedział czasu odniesienia równy 16 godzinom	pora nocy – przedział czasu odniesienia równy 8 godzinom	pora dnia – przedział czasu odniesienia równy 8 najmniej korzystnym godzinom dnia kolejno po sobie następującym	pora nocy – przedział czasu odniesienia równy 1 najmniej korzystnej godzinie nocy
tereny zabudowy mieszkaniowej jednorodzinnej	61 dB	56 dB	50 dB	40 dB
tereny mieszkaniowo-usługowe	65 dB	56 dB	55 dB	45 dB

Realizacja ustaleń zmiany planu w zakresie dopuszczenia na terenach zabudowy mieszkaniowej jednorodzinnej (15MN, 17MN) przeznaczenia uzupełniającego w postaci usług nie będzie miała istotnego wpływu na klimat akustyczny. Ustalenia zmiany planu dla omawianego obszaru nie przesądzą o powstaniu na nim zabudowy – zostało to ustalone w obowiązującym planie miejscowym. Niemniej jednak pojawienie się jakiegokolwiek zabudowy na terenach wolnych od zabudowy przyczynia się do zmiany klimatu akustycznego okolicy. Jednakże w przypadku zabudowy mieszkaniowej oraz mieszkaniowo-usługowej nie są to istotne zmiany powodujące uciążliwości dla przyszłych i obecnych mieszkańców oraz otoczenia. Ww. zabudowa podlega ochronie akustycznej.

#### *Oddziaływanie na powietrze*

Realizacja ustaleń projektu zmiany planu w zakresie dopuszczenia na terenach zabudowy mieszkaniowej jednorodzinnej (15MN, 17MN) przeznaczenia uzupełniającego w postaci usług nie wpływa na zmianę zapisów odnośnie zaopatrzenia w ciepło, które zostały ustalone w obowiązującym planie miejscowym. Zmiana planu nie przesądza o powstaniu zabudowy, co również zostało ustalone w obowiązującym planie miejscowym.

Niemniej jednak, zgodnie z obowiązującym planem, zwiększenie powierzchni terenów zabudowy może powodować wzrost emisji pyłów i gazów do powietrza. Wielkość emisji uzależniona jest od jakości stosowanych paliw oraz stanu instalacji grzewczej. Będzie to oddziaływanie bezpośrednie, o charakterze sezonowym, zależnym od warunków atmosferycznych, lokalne. Należy jednak podkreślić, że w nowych obiektach instalowane są zwykle nowoczesne, wysokosprawne systemy grzewcze wykorzystujące paliwa dobrej jakości lub proekologiczne, w związku z tym emisja będzie niższa.

#### *Promieniowanie elektromagnetyczne*

Pole elektromagnetyczne jest to pole elektryczne, magnetyczne lub elektromagnetyczne o częstotliwości od 0 Hz do 300 GHz. Głównymi źródłami promieniowania niejonizującego w środowisku są: stacje radiowe i telewizyjne, elektroenergetyczne linie wysokiego napięcia, stacje transformatorowe, stacje przekaźnikowe telefonii komórkowej, urządzenia radiolokacyjne oraz radionawigacyjne. Dopuszczalny poziom pola elektrycznego w zależności od funkcji obszaru określa szczegółowo *rozporządzenie Ministra Zdrowia z dnia 17 grudnia 2019 r. w sprawie dopuszczalnych poziomów pól elektromagnetycznych w środowisku (Dz.U. z 2019 r., poz. 2448)*.

Realizacja ustaleń projektu zmiany planu w zakresie dopuszczenia na terenach zabudowy mieszkaniowej jednorodzinnej (15MN, 17MN) przeznaczenia uzupełniającego w postaci usług nie będzie miała wpływu na wytwarzanie pól elektromagnetycznych.

## **10.2 Oddziaływanie na wodę**

Realizacja ustaleń projektu zmiany planu w zakresie dopuszczenia na terenach zabudowy mieszkaniowej jednorodzinnej (15MN, 17MN) przeznaczenia uzupełniającego w postaci usług nie wpływa na zmianę zapisów

odnośnie zaopatrzenia w wodę oraz odprowadzania ścieków sanitarnych i deszczowych, które zostały ustalone w obowiązującym planie miejscowym. Zmiana planu nie przesądza o powstaniu zabudowy, co również zostało ustalone w obowiązującym planie miejscowym.

Niemniej jednak, zgodnie z obowiązującym planem, lokalizacja nowej zabudowy spowoduje wzrost produkcji ścieków na tym obszarze, co w przypadku terenów nieobjętych siecią kanalizacyjną może stanowić zagrożenie dla wód podziemnych i powierzchniowych (w przypadku stosowania nieuszczelnionych zbiorników na nieczystości ciekłe), niemniej przy zachowaniu zgodności z zapisami obowiązującego planu oraz przepisami prawa nie przewiduje się negatywnych oddziaływań na środowisko wodne.

### **10.3 Oddziaływanie na powierzchnię ziemi**

#### *Przekształcenia związane z budową nowych obiektów*

Do niekorzystnych przekształceń terenu dochodzić będzie przede wszystkim podczas prowadzenia wszelkich prac budowlanych. Przy lokalizacji nowych obiektów budowlanych dochodzi do przekształcenia powierzchniowej warstwy ziemi poprzez wykonywanie wykopów pod fundamenty nowych budynków lub budowę dróg. Opisywane oddziaływania będą nieznaczne, o charakterze bezpośrednim, długoterminowym i stałym. Wystąpią również krótkoterminowe i chwilowe oddziaływania, związane z etapem prowadzenia prac budowlanych (czasowe deformacje terenu, wykopy itp.). W trakcie realizacji ewentualnych prac budowlanych może również dojść do zanieczyszczenia ziemi poprzez składowanie surowców i odpadów budowlanych, niemniej przeznaczenie terenu pod funkcje mieszkaniowe oraz nieuciążliwe usługi nie wiąże się z zanieczyszczeniem gleby pod warunkiem prawidłowej gospodarki odpadami i ściekami.

Lokalizacja zabudowy i infrastruktury z nią związanej spowoduje natomiast trwałe wyłączenie gleby spod użytkowania rolniczego i jej degradację.

#### *Skażenia gleb*

Do zanieczyszczenia gleb substancjami chemicznymi może dochodzić w wyniku punktowych emisji z dużych zakładów przemysłowych, intensywnego rolnictwa lub też w formie liniowej – wzdłuż intensywnie uczęszczanych szlaków komunikacyjnych. Nie przewiduje się takich oddziaływań na obszarze objętym zmianą planu.

### **10.4 Oddziaływanie na zasoby naturalne**

W granicach obszaru opracowania nie występują udokumentowane złoża kopalin. Południowa część terenu nr 1 oraz cały teren nr 2 położone są w graniach obszaru perspektywicznego występowania złoża piasków. Nie przewiduje się oddziaływania na zasoby geologiczne.

Obszar objęty zmianą planu położony jest poza zasięgiem Głównych Zbiorników Wód Podziemnych, zatem projektowane zagospodarowanie nie będzie miało wpływu na zasoby wód podziemnych.

Grunty orne występujące na terenach opracowania nie odznaczają się wysoką klasą bonitacji. Są to gleby zaliczane do klas V i VI, nie podlegające ochronie na mocy ustawy z 3 lutego 1995 r. o ochronie gruntów rolnych i leśnych.

### **10.5 Oddziaływanie na krajobraz**

Realizacja ustaleń zmiany planu w zakresie dopuszczenia na terenach zabudowy mieszkaniowej jednorodzinnej (15MN, 17MN) przeznaczenia uzupełniającego w postaci usług nie będzie miała istotnego wpływu na krajobraz. Ustalenia zmiany planu dla omawianego obszaru nie przesądzają o powstaniu na nim zabudowy – zostało to ustalone w obowiązującym planie miejscowym.

Niemniej zgodnie z obowiązującym planem miejscowym dla terenów 15MN, 17MN ustala się udział powierzchni biologicznie czynnej na poziomie minimum 60% powierzchni wydzielanej działki budowlanej, zatem przeważająca część tych terenów pozostanie wolna od zabudowy.

## 10.6 Oddziaływanie na klimat

Realizacja ustaleń zmiany planu w zakresie dopuszczenia na terenach zabudowy mieszkaniowej jednorodzinnej (15MN, 17MN) przeznaczenia uzupełniającego w postaci usług nie będzie miała wpływu na klimat.

## 10.7 Wpływ na ekosystemy i różnorodność biologiczną

Różnorodność biologiczną można rozumieć jako stopień zachowania naturalnie występujących gatunków oraz zbiorowisk, a także ras zwierząt i form roślin. Różnorodność biologiczna występuje, zatem na trzech poziomach organizacji przyrody: ekosystemowym, gatunkowym, genetycznym.

Realizacja ustaleń zmiany planu w zakresie dopuszczenia na terenach zabudowy mieszkaniowej jednorodzinnej (15MN, 17MN) przeznaczenia uzupełniającego w postaci usług nie będzie miała wpływu na florę i faunę występującą na obszarze opracowania. Ustalenia zmiany planu dla omawianego obszaru nie przesądzą o powstaniu zabudowy – zostało to ustalone w obowiązującym planie miejscowym. Niemniej realizacja ustaleń obowiązującego planu spowoduje zajęcie terenu pod zabudowę, a zajęcie terenów dotąd wolnych od zabudowy będzie skutkowało zniszczeniem roślinności i zmniejszeniem powierzchni biologicznie czynnej. Istotne jest, że w obszarze opracowania nie występują siedliska i stanowiska ptaków będących przedmiotami ochrony obszaru Natura 2000 Ostoja Kozienicka PLB140013 (OSO).

## 10.8 Oddziaływanie na zabytki i dobra materialne

Na obszarze objętym projektem zmiany planu nie występują obiekty ochrony konserwatorskiej wpisane do rejestru lub ewidencji zabytków, brak także stanowisk archeologicznych. Tereny te nie są również objęte strefą ochrony archeologicznej. Nie przewiduje się negatywnego oddziaływania realizacji ustaleń projektu zmiany planu na zabytki, dziedzictwo kulturowe oraz dobra kultury współczesnej.

## 10.9 Oddziaływanie na obszary Natura 2000 i inne obszary chronione na mocy ustawy o ochronie przyrody

Tereny objęte zmianą planu znajdują się w całości w zasięgu obszaru specjalnej ochrony ptaków Natura 2000 Ostoja Kozienicka.

Według przeprowadzonej w 2018 r. Inwentaryzacji cennych siedlisk przyrodniczych kraju, gatunków występujących w ich obrębie oraz stworzenie Banku Danych o Zasobach Przyrodniczych (Mazowiecko-Swiętokrzyskie Towarzystwo Ornitologiczne) w obszarze opracowania nie występują siedliska i stanowiska ptaków będących przedmiotami ochrony obszaru Natura 2000 Ostoja Kozienicka PLB140013 (OSO).

Ponadto obszar objęty zmianą planu położony jest w granicach otuliny Kozienickiego Parku Krajobrazowego. Realizacja ustaleń zmiany planu w zakresie dopuszczenia na terenach zabudowy mieszkaniowej jednorodzinnej (15MN, 17MN) przeznaczenia uzupełniającego w postaci usług nie będzie stanowiła zagrożenia dla celów ochrony Kozienickiego Parku Krajobrazowego. Ustalenia projektu zmiany planu:

- nie skutkują realizacją przedsięwzięć mogących znacząco oddziaływać na środowisko na terenie Kozienickiego Parku Krajobrazowego i jego otuliny;
- nie skutkują umyślnym zabijaniem dziko występujących zwierząt, niszczeniem ich nor, legowisk, innych schronień i miejsc rozrodu oraz tarlisk i złożonej ikry, z wyjątkiem amatorskiego połowu ryb oraz wykonywania czynności w ramach racjonalnej gospodarki rolnej, leśnej, rybackiej i łowieckiej na terenie Kozienickiego Parku Krajobrazowego i jego otuliny;
- nie skutkują koniecznością likwidowania i niszczenia zadrzewień śródpolnych, przydrożnych i nadwodnych, jeżeli nie wynikają z potrzeby ochrony przeciwpowodziowej lub zapewnienia bezpieczeństwa ruchu drogowego lub wodnego lub budowy, odbudowy, utrzymania, remontów lub naprawy urządzeń wodnych na terenie Kozienickiego Parku Krajobrazowego;

- nie skutkują koniecznością pozyskiwania dla celów gospodarczych skał, w tym torfu, oraz skamieniałości, w tym kopalnych szczątków roślin i zwierząt, a także minerałów i bursztynu na terenie Kozienickiego Parku Krajobrazowego i jego otuliny;
- nie skutkują koniecznością wykonywania prac ziemnych trwale zniekształcających rzeźbę terenu, z wyjątkiem prac związanych z zabezpieczeniem przeciwpowodziowym lub przeciwosuwiskowym lub budową, odbudową, utrzymaniem, remontem lub naprawą urządzeń wodnych na terenie Kozienickiego Parku Krajobrazowego i jego otuliny;
- nie skutkują koniecznością dokonywania zmian stosunków wodnych, jeżeli zmiany te nie służą ochronie przyrody lub racjonalnej gospodarce rolnej, leśnej, wodnej lub rybackiej na terenie Kozienickiego Parku Krajobrazowego i jego otuliny;
- nie skutkują koniecznością budowania nowych obiektów budowlanych w pasie szerokości 100 m od linii brzegów rzek, jezior i innych zbiorników wodnych, z wyjątkiem obiektów służących turystyce wodnej, gospodarce wodnej lub rybackiej na terenie Kozienickiego Parku Krajobrazowego i jego otuliny;
- nie skutkują koniecznością likwidowania, zasypywania i przekształcania zbiorników wodnych, starorzeczy oraz obszarów wodno-błotnych na terenie Kozienickiego Parku Krajobrazowego i jego otuliny;
- nie przyczyniają się do wylewania gnojowicy, z wyjątkiem nawożenia własnych gruntów rolnych na terenie Kozienickiego Parku Krajobrazowego i jego otuliny;
- nie przyczyniają się do prowadzenia chowu i hodowli zwierząt metodą bezściółkową na terenie Kozienickiego Parku Krajobrazowego i jego otuliny;
- nie przyczyniają się do utrzymywania otwartych rowów ściekowych i zbiorników ściekowych na terenie Kozienickiego Parku Krajobrazowego i jego otuliny;
- nie przyczyniają się do organizowania rajdów motorowych i samochodowych na terenie Kozienickiego Parku Krajobrazowego i jego otuliny;
- nie przyczyniają się do używania łodzi motorowych i innego sprzętu motorowego na otwartych zbiornikach wodnych na terenie Kozienickiego Parku Krajobrazowego i jego otuliny.

#### 10.10 Ryzyko wystąpienia poważnych awarii

Zgodnie z ustawą Prawo ochrony środowiska przez poważną awarię rozumie się „zdarzenie, w szczególności emisję, pożar lub eksplozję, powstałe w trakcie procesu przemysłowego, magazynowania lub transportu, w których występuje jedna lub więcej niebezpiecznych substancji, prowadzące do natychmiastowego powstania zagrożenia życia lub zdrowia ludzi lub środowiska lub powstania takiego zagrożenia z opóźnieniem”. O zaliczeniu zakładu do kategorii o zwiększonym ryzyku lub o dużym ryzyku wystąpienia poważnych awarii decyduje Minister Rozwoju (Dz.U. z 2016 r., poz. 138).

Na terenie objętym opracowaniem obecnie nie ma zakładów o zwiększonym lub dużym ryzyku wystąpienia poważnych awarii. Realizacja ustaleń zmiany planu w zakresie dopuszczenia na terenach zabudowy mieszkaniowej jednorodzinnej (15MN, 17MN) przeznaczenia uzupełniającego w postaci usług nie ustala ram dla późniejszych realizacji przedsięwzięć stwarzających zagrożenie dla życia lub zdrowia ludzi, a w szczególności zagrożenie wystąpienia poważnej awarii.

### 11 Rozwiązania mające na celu zapobieganie, ograniczanie lub kompensację przyrodniczą negatywnych oddziaływań na środowisko mogących być rezultatem realizacji projektowanego dokumentu

Różnice między projektem zmiany planu a obowiązującym planem dla przedmiotowego obszaru dotyczą korekty części tekstowej w zakresie dopuszczenia na terenach zabudowy mieszkaniowej

jednorodzinnej (15MN, 17MN) przeznaczenia uzupełniającego w postaci usług. Realizacja ustaleń projektu zmiany planu nie będzie w negatywny sposób oddziaływała na środowisko, nie wskazuje się zatem rozwiązań mających na celu zapobieganie, ograniczanie lub kompensację przyrodniczą negatywnych oddziaływań na środowisko mogących być rezultatem realizacji projektowanego dokumentu.

*Rozwiązania mające na celu zapobieganie, ograniczanie lub kompensację przyrodniczą negatywnych oddziaływań na cele i przedmiot ochrony obszaru Natura 2000 oraz integralność tego obszaru*

Obszar opracowania znajduje się w zasięgu obszaru specjalnej ochrony ptaków Natura 2000 Ostoja Kozienicka, jednakże nie przewiduje się, aby ustalenia zmiany planu negatywnie oddziaływały na jego cele i przedmiot ochrony. Według przeprowadzonej w 2018 r. Inwentaryzacji cennych siedlisk przyrodniczych kraju, gatunków występujących w ich obrębie oraz stworzenie Banku Danych o Zasobach Przyrodniczych (Mazowiecko-Świętokrzyskie Towarzystwo Ornitologiczne) w obszarze opracowania nie występują siedliska i stanowiska ptaków będących przedmiotami ochrony obszaru Natura 2000 Ostoja Kozienicka PLB140013 (OSO).

Teren nr 2 położony jest w granicach obszaru węzłowego głównego korytarza ekologicznego Południowo-Centralnego - Puszcza Kozienicka (GKPdC-7A) wyznaczonego w ramach projektu korytarzy ekologicznych łączących europejską sieć Natura 2000 w Polsce, opracowanego w 2005 r. i zaktualizowanego w 2011 r. w Zakładzie Badań Ssaków PAN na zlecenie Ministra Środowiska, pod redakcją Jędrzejewskiego. Ustalenia zmiany planu dla omawianego obszaru nie przesądzą o powstaniu zabudowy – zostało to ustalone w obowiązującym planie miejscowym. Niemniej należy podkreślić, że zarówno w na terenie nr 2 jak i w najbliższym sąsiedztwie istnieje już zabudowa mieszkaniowa, która stanowi zarówno barierę jak i element odstrasający. Korzystnym rozwiązaniem jest koncentrowanie zabudowy niż jej rozpraszanie.

## **12 Rozwiązania alternatywne do rozwiązań zawartych w projektowanym dokumencie wraz z uzasadnieniem ich wyboru**

Realizacja ustaleń projektu zmiany planu nie będzie w istotny sposób oddziaływała na środowisko, nie wskazuje się działań alternatywnych.

## **13 Akty prawne uwzględnione w opracowaniu**

- Ustawa z dnia 3 października 2008 r. o udostępnianiu informacji o środowisku i jego ochronie, udziale społeczeństwa w ochronie środowiska oraz o ocenach oddziaływania na środowisko (tekst jedn.: Dz.U. z 2021 r., poz. 2373 ze zm.);
- Ustawa z dnia 27 kwietnia 2001 r. Prawo ochrony środowiska (tekst jedn.: Dz.U. z 2021 r., poz. 1973 ze zm.);
- Ustawa z dnia 16 kwietnia 2004 r. o ochronie przyrody (tekst jedn.: Dz.U. z 2021 r., poz. 1098 ze zm.);
- Ustawa z dnia 27 marca 2003 r. o planowaniu i zagospodarowaniu przestrzennym (tekst jedn.: Dz.U. z 2022 r., poz. 503);
- Ustawa z dnia 9 czerwca 2011 r. Prawo geologiczne i górnicze (tekst jedn.: Dz.U. z 2021 r., poz. 1420 ze zm.);
- Ustawa z dnia 20 lipca 2017 r. Prawo wodne (tekst jedn.: Dz.U. z 2021 r., poz. 2233 ze zm.);
- Ustawa z dnia 28 września 1991 r. o lasach (tekst jedn.: Dz.U. z 2022 r., poz. 672);
- Ustawa z dnia 14 grudnia 2012 r. o odpadach (tekst jedn.: Dz.U. z 2022 r., poz. 699);
- Ustawa z dnia 3 lutego 1995 r. o ochronie gruntów rolnych i leśnych (tekst jedn.: Dz.U. z 2021 r., poz. 1326 ze zm.);
- Ustawa z dnia 23 lipca 2003 r. o ochronie zabytków i opiece nad zabytkami (tekst jedn.: Dz.U. z 2021 r., poz. 710 ze zm.);

- Ustawa z dnia 7 czerwca 2001 r. o zbiorowym zaopatrzeniu w wodę i zbiorowym odprowadzaniu ścieków (tekst jedn.: Dz.U. z 2020 r., poz. 2028);
- Ustawa z dnia 13 września 1996 r. o utrzymaniu czystości i porządku w gminach (tekst jedn.: Dz.U. z 2021 r., poz. 888 ze zm.);
- Rozporządzenie Ministra Środowiska z dnia 9 września 2002 r. w sprawie opracowań ekofizjograficznych (Dz.U. z 2002 r. Nr 155, poz. 1298);
- Rozporządzenie Ministra Środowiska z dnia 1 września 2016 r. w sprawie sposobu prowadzenia oceny zanieczyszczenia powierzchni ziemi (Dz.U. z 2016 r., poz. 1395);
- Rozporządzenie Ministra Środowiska z dnia 24 sierpnia 2012 r. w sprawie poziomów niektórych substancji w powietrzu (tekst jedn.: Dz.U. z 2021 r., poz. 845);
- Rozporządzenie Ministra Środowiska z dnia 30 grudnia 2002 r. w sprawie poważnych awarii objętych obowiązkiem zgłoszenia do Głównego Inspektora Ochrony Środowiska (tekst jedn.: Dz.U. z 2021 r., poz. 1555);
- Dyrektywa 2009/147/WE Parlamentu Europejskiego i Rady z 30 listopada 2009 r. w sprawie ochrony dzikiego ptactwa;
- Dyrektywa Rady 92/43/EWG z 21 maja 1992 r. w sprawie ochrony siedlisk przyrodniczych oraz dzikiej fauny i flory.

## 14 Materiały źródłowe

Opracowanie wykonano m.in. na podstawie następujących materiałów:

1. Strategia Rozwoju Gminy Kozienice na lata 2008-2020 (Załącznik do uchwały Nr XXIV/320/2008 Rady Miejskiej w Kozienicach z dnia 9 października 2008 roku);
2. Program Ochrony Środowiska Gminy Kozienice na lata 2016–2019 z perspektywą do 2023 r. (Załącznik do uchwały Nr XXI/188/2016 Rady Miejskiej w Kozienicach z dnia 20 września 2016 r.);
3. Plan Gospodarki Niskoemisyjnej dla Gminy Kozienice na lata 2016-2020, Anluk Consulting (Załącznik do uchwały Nr XXXI/274/2017 Rady Miejskiej w Kozienicach z dnia 22 czerwca 2017 r.);
4. Plan gospodarowania wodami na obszarze dorzecza Wisły, 2016;
5. Plan zadań ochronnych dla obszaru Natura 2000 Ostoja Kozienicka PLB140013 (Zarządzenie nr 13 Regionalnego Dyrektora Ochrony Środowiska w Warszawie z dnia 31 marca 2014 r. w sprawie ustanowienia planu zadań ochronnych dla obszaru Natura 2000 Ostoja Kozienicka PLB140013);
6. Plan ochrony Kozienickiego Parku Krajobrazowego (Uchwała Nr 229/19 Sejmiku Województwa Mazowieckiego z dnia 17 grudnia 2019 r. w sprawie ustanowienia Planu Ochrony dla Kozienickiego Parku Krajobrazowego);
7. Inwentaryzacja cennych siedlisk przyrodniczych kraju, gatunków występujących w ich obrębie oraz stworzenie Banku Danych o Zasobach Przyrodniczych" w zakresie części VII, Ostoja Kozienicka PLB140013, A022, A052, A099, A119, A122, A156, A162, A165, A197, A224, A229, A231, A232, A233, A236, A238, A246, A307, A338, A340, Mazowiecko-Świętokrzyskie Towarzystwo Ornitologiczne, 2018;
8. Roczna ocena jakości powietrza w województwie mazowieckim – raport wojewódzki za rok 2020, Główny Inspektorat Ochrony Środowiska Departament Monitoringu Środowiska, Warszawa 2021;
9. Monitoring środowiska Głównego Inspektoratu Ochrony Środowiska w Warszawie:
  - Ocena stanu wód powierzchniowych w 2019;
  - Monitoring wód podziemnych za rok 2019.

Materiały kartograficzne oraz warstwy tematyczne GIS (shp):



1. Mapa Hydrogeologiczna Polski. Skala 1:50000. Państwowy Instytut Geologiczny, arkusz nr 673 – Kozienice;
2. Baza Danych GIS Mapa Hydrologiczna Polski - Pierwszy Poziom Wodonośny, Występowanie i hydrodynamika. Skala 1:50000. Państwowy Instytut Geologiczny, arkusz nr 673 – Kozienice;
3. Mapy osuwisk i terenów zagrożonych (MOTZ) w skali 1:10 000 opracowane przez Państwowy Instytut Geologiczny w ramach projektu SOPO – System Osłony Przeciwsuwiskowej;
4. Warstwy tematyczne GDOŚ – formy ochrony przyrody
5. Warstwy tematyczne IBS PAN w Białowieży – sieć korytarzy ekologicznych łączących obszary Natura 2000 wg koncepcji Jędrzejewskiego;
6. Warstwy tematyczne CBDG:
  - Hydrogeologia – Główne Zbiorniki Wód Podziemnych;
  - Hydrogeologia – Jednolite Części Wód Podziemnych;
  - MIDAS – obszary górnicze;
  - MIDAS – tereny górnicze;
  - MIDAS – złoża kopalin;
  - Środowisko – regiony fizyczno-geograficzne Polski (J. Kondracki 2002).

Witryny internetowe i geoportale:

1. <http://kozienice.e-mapa.net/>
2. <https://msip.wrotamazowska.pl/>
3. <http://geoportal.kzgw.gov.pl/>
4. <http://geoserwis.gdos.gov.pl/mapy/>
5. <http://www.bdl.lasy.gov.pl/portal/mapy>
6. <http://geoportal.gov.pl/>

## 15 Oświadczenie autora prognozy

Warszawa, dnia 13 kwietnia 2022 r.

### O Ś W I A D C Z E N I E   A U T O R A   P R O G N O Z Y

Zgodnie z artykułem 74a ust. 1 ustawy z dnia 3 października 2008 r. o udostępnianiu informacji o środowisku i jego ochronie, udziale społeczeństwa w ochronie środowiska oraz o ocenach oddziaływania na środowisko (tekst jedn.: Dz.U. z 2021 r., poz. 2373 ze zm.);

o ś w i a d c z a m

że jako kierownik zespołu autorów *Prognozy oddziaływania na środowisko do częściowej zmiany miejscowego planu zagospodarowania przestrzennego dla miejscowości Nowiny, Gmina Kozienice* spełniam warunki określone przez wyżej przywołany artykuł, tj. ukończyłam, w rozumieniu przepisów o szkolnictwie wyższym, co najmniej studia pierwszego stopnia lub studia drugiego stopnia, lub jednolite studia magisterskie na kierunkach związanych z kształceniem w obszarze nauk przyrodniczych z dziedzin nauk biologicznych oraz nauk o Ziemi.

Jestem świadoma odpowiedzialności karnej za złożenie fałszywego oświadczenia.

Agata Gzrelak