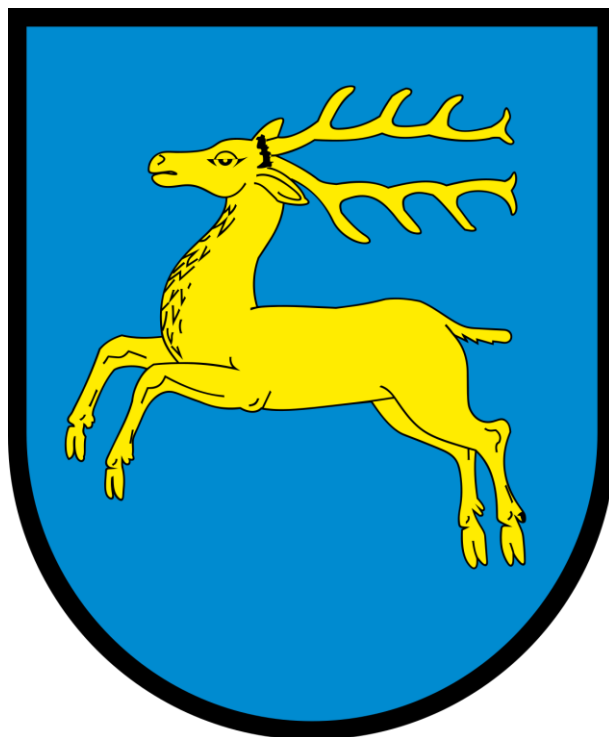



PROGNOZA ODDZIAŁYWANIA NA ŚRODOWISKO

DO MIEJSCOWEGO PLANU ZAGOSPODAROWANIA PRZESTRZENNEGO
DLA TERENU POŁOŻONEGO W MIEJSCOWOŚCI WOLA CHODKOWSKA, GMINA KOZIENICE



Warszawa 2021

Nazwa opracowania:	Prognoza oddziaływania na środowisko do miejscowego planu zagospodarowania przestrzennego dla terenu położonego w miejscowości Wola Chodkowska, Gmina Kozienice
Zlecniodawca:	Burmistrz Gminy Kozienice
Opracowujący:	Budplan Sp. z o.o. 04-327 Warszawa ul. Kordeckiego 20
Kierujący zespołem autorskim:	mgr Agata Grzelak 
Zespół autorski:	mgr inż. Anna Bereś inż. Adam Potapowicz inż. Monika Nasiłowska inż. Zuzanna Górecka-Gąbka mgr inż. Izabela Bielowska

Spis treści

1	Wprowadzenie.....	7
1.1	Podstawa formalno-prawna opracowania	7
1.2	Cel, zakres i stopień szczegółowości informacji wymaganych w prognozie.....	7
2	Zawartość, główne cele projektowanego dokumentu oraz jego powiązania z innymi dokumentami	8
3	Metody zastosowane przy sporządzaniu prognozy	12
4	Propozycje dotyczące przewidywanych metod analizy skutków realizacji postanowień projektowanego dokumentu oraz częstotliwość jej przeprowadzania	13
5	Transgraniczne oddziaływanie na środowisko	13
6	Streszczenie w języku niespecjalistycznym	13
7	Identyfikacja możliwych oddziaływań.....	14
8	Charakterystyka środowiska przyrodniczego obszaru objętego sporządzeniem miejscowego planu zagospodarowania przestrzennego	15
8.1	Uwarunkowania przyrodnicze i zagospodarowanie terenów	15
8.2	Stan środowiska	17
8.3	Tendencje zmian środowiska przy braku realizacji ustaleń miejscowego planu zagospodarowania przestrzennego	19
8.4	Istniejące problemy ochrony środowiska istotne z punktu widzenia realizacji projektowanego dokumentu	19
9	Cele ochrony środowiska ustanowione na szczeblu międzynarodowym, wspólnotowym i krajowym, istotne z punktu widzenia realizowanego dokumentu oraz sposobu w jaki te cele i inne problemy środowiska zostały uwzględnione podczas opracowywania dokumentu	22
10	Przewidywane znaczące oddziaływania, w tym oddziaływania bezpośrednie, pośrednie, wtórne, skumulowane, krótkoterminowe, średnioterminowe i długoterminowe, stałe, chwilowe oraz pozytywne i negatywne, na cele i przedmioty obszaru Natura 2000 oraz integralność tego obszaru, a także na środowisko.	23
10.1	Oddziaływanie na zdrowie ludzi.....	23
10.2	Oddziaływanie na wodę	24
10.3	Oddziaływanie na powierzchnię ziemi	25
10.4	Oddziaływanie na zasoby naturalne.....	25
10.5	Oddziaływanie na krajobraz	25
10.6	Oddziaływanie na klimat	25
10.7	Wpływ na ekosystemy i różnorodność biologiczną.....	26
10.8	Oddziaływanie na zabytki i dobra materialne	26
10.9	Oddziaływanie na obszary Natura 2000 i inne obszary chronione na mocy ustawy o ochronie przyrody	27
10.10	Ryzyko wystąpienia poważnych awarii	27
11	Rozwiązania mające na celu zapobieganie, ograniczanie lub kompensację przyrodniczą negatywnych oddziaływań na środowisko mogących być rezultatem realizacji projektowanego dokumentu	27
12	Rozwiązania alternatywne do rozwiązań zawartych w projektowanym dokumencie wraz z	

uzasadnieniem ich wyboru	28
13 Akty prawne uwzględnione w opracowaniu	28
14 Materiały źródłowe.....	29
15 Oświadczenie autora prognozy	31

1 Wprowadzenie

Przedmiotem niniejszego opracowania jest prognoza oddziaływania na środowisko do miejscowego planu zagospodarowania przestrzennego dla terenu położonego w miejscowości Wola Chodkowska, Gmina Kozienice, sporządzonego w związku z uchwałą Nr XLII/401/2018 Rady Miejskiej w Kozienicach z dnia 12 czerwca 2018 r. w sprawie przystąpienia do sporządzenia częściowej zmiany miejscowego planu zagospodarowania przestrzennego dla terenu położonego w miejscowości Wola Chodkowska, Gmina Kozienice zmienioną Uchwałą Nr XX/261/2020 Rady Miejskiej w Kozienicach z dnia 30 czerwca 2020 r. o zmianie uchwały Nr XLII/401/2018 Rady Miejskiej w Kozienicach z dnia 12 czerwca 2018 r. w sprawie przystąpienia do sporządzenia częściowej zmiany miejscowego planu zagospodarowania przestrzennego dla terenu położonego w miejscowości Wola Chodkowska, Gmina Kozienice.

1.1 Podstawa formalno-prawna opracowania

Obowiązek sporządzania prognozy oddziaływania na środowisko wynika z art. 46 oraz art. 51 ustawy z dnia 3 października 2008 r. o udostępnianiu informacji o środowisku i jego ochronie, udziale społeczeństwa w ochronie środowiska oraz o ocenach oddziaływania na środowisko. Niniejsza prognoza w myśl wyżej przywołanego art. 46 stanowi element strategicznej oceny oddziaływania na środowisko.

W ramach strategicznej oceny oddziaływania na środowisko organ opracowujący projekt dokumentu:

1. uzgadnia z właściwymi organami zakres i stopień szczegółowości informacji wymagany w prognozie oddziaływania na środowisko;
2. poddaje projekt wraz z prognozą opiniowaniu przez właściwe organy;
3. zapewnia możliwość udziału społeczeństwa w strategicznej ocenie oddziaływania na środowisko;
4. bierze pod uwagę ustalenia zawarte w prognozie oddziaływania na środowisko, opinie organów oraz rozpatruje uwagi i wnioski zgłoszone w związku z udziałem społeczeństwa.

Projekt dokumentu, nie może zostać przyjęty (o ile nie zachodzą przesłanki, o których mowa w art. 34 ustawy z dnia 16 kwietnia 2004 r. o ochronie przyrody), jeżeli ze strategicznej oceny oddziaływania na środowisko wynika, że może on znacząco negatywnie oddziaływać na obszar Natura 2000.

1.2 Cel, zakres i stopień szczegółowości informacji wymaganych w prognozie

Celem prognozy jest identyfikacja potencjalnych oddziaływań na środowisko ustaleń projektu planu, określenie rozwiązań eliminujących, ograniczających lub kompensujących negatywne oddziaływania na środowisko oraz w miarę potrzeb przedstawienie rozwiązań alternatywnych do rozwiązań zawartych w projektowanym dokumencie.

Zakres merytoryczny prognozy jest zgodny z ustawą z dnia 3 października 2008 r. o udostępnianiu informacji o środowisku i jego ochronie, udziale społeczeństwa w ochronie środowiska oraz o ocenach oddziaływania na środowisko. Prognoza uwzględnia ustalenia Zamawiającego, który uzgodnił zakres i stopień szczegółowości informacji wymaganych w prognozie oddziaływania na środowisko z Państwowym Powiatowym Inspektorem Sanitarnym w Kozienicach pismem z dnia 25.10.2018 r. (znak: ZNS.700.04.2018) oraz z Regionalnym Dyrektorem Ochrony Środowiska w Warszawie, przy czym Regionalny Dyrektor Ochrony Środowiska nie udzielił pisemnej odpowiedzi na pismo Zamawiającego o uzgodnienie zakresu i stopnia szczegółowości informacji wymaganych w prognozie oddziaływania na środowisko, tym samym godząc się na zakres i szczegółowość zgodne z ww. ustawą.

Prognoza przedstawia wyniki analiz i ocen w formie opisowej.

W prognozie ocenia się stan i funkcjonowanie środowiska, odporność na degradację i zdolność do regeneracji wynikające z uwarunkowań określonych w opracowaniu ekofizjograficznym oraz tendencje do zmian przy braku realizacji ustaleń projektowanego planu. Rozpatrywane są także skutki realizacji ustaleń projektu miejscowego planu zagospodarowania przestrzennego. Projektowane użytkowanie i zagospodarowanie terenów jest rozpatrywane pod kątem zgodności z uwarunkowaniami określonymi

w opracowaniu ekofizjograficznym, z przepisami prawa dotyczącymi ochrony środowiska, skuteczności ochrony bioróżnorodności i właściwych proporcji pomiędzy terenami o różnych formach użytkowania. Ocenia się również określone w projekcie planu warunki zagospodarowania przestrzennego, wynikające z potrzeb ochrony środowiska, prawidłowości gospodarowania zasobami przyrody oraz ochrony gruntów rolnych i leśnych. Uwzględniane są ponadto zagrożenia dla środowiska i wpływ na zdrowie ludzi, skutki dla istniejących form ochrony przyrody i innych obszarów chronionych i zakres zmian w krajobrazie, oraz możliwość rozwiązań eliminujących lub ograniczających negatywne oddziaływanie na środowisko. W prognozie zawarte są, jeżeli zachodzi taka potrzeba, również propozycje innych rozwiązań w projekcie planu, sprzyjające ochronie środowiska.

Prognoza wykonana jest zgodnie z art. 51 ust. 2 pkt. 1, 2 i 3 ustawy o udostępnianiu informacji o środowisku i jego ochronie, udziale społeczeństwa w ochronie środowiska oraz o ocenach oddziaływania na środowisko:

- zawiera informacje o zawartościach, głównych celach projektowanego dokumentu oraz jego powiązaniach z innymi dokumentami;
- zawiera informacje o metodach zastosowanych przy sporządzaniu prognozy;
- zawiera propozycje dotyczące przewidywanych metod analiz skutków realizacji postanowień projektowanego dokumentu oraz częstotliwość jej przeprowadzania;
- zawiera informacje o możliwym transgranicznym oddziaływaniu na środowisko oraz streszczenie w języku niespecjalistycznym;
- określa, analizuje i ocenia istniejący stan środowiska oraz potencjalne zmiany tego stanu w przypadku braku realizacji projektowanego dokumentu;
- określa, analizuje, ocenia stan środowiska na obszarach objętych przewidywanym znaczącym oddziaływaniem na środowisko;
- określa, analizuje i ocenia istniejące problemy ochrony środowiska istotne z punktu widzenia projektowanego dokumentu, w szczególności dotyczące obszarów chronionych;
- określa, analizuje i ocenia istniejące problemy ochrony środowiska ustanowione na szczeblu międzynarodowym albo krajowym, istotne z punktu widzenia projektowanego dokumentu oraz sposoby, w jakich te cele ochrony środowiska zostały uwzględnione podczas opracowywania dokumentu;
- określa, analizuje i ocenia przewidywane znaczące oddziaływania, w tym oddziaływania bezpośrednie, pośrednie, wtórne, skumulowane, krótkoterminowe, średnioterminowe i długoterminowe, stałe i chwilowe oraz pozytywne i negatywne na środowisko;
- przedstawia rozwiązania mające na celu zapobieganie, ograniczanie lub kompensację przyrodniczą negatywnych oddziaływań na środowisko, mogących być rezultatem realizacji projektowanego dokumentu;
- przedstawia rozwiązania alternatywne do rozwiązań zawartych w projektowanym dokumencie wraz z uzasadnieniem ich wyboru oraz opis metod dokonania oceny prowadzącej do tego wyboru.

2 Zawartość, główne cele projektowanego dokumentu oraz jego powiązania z innymi dokumentami

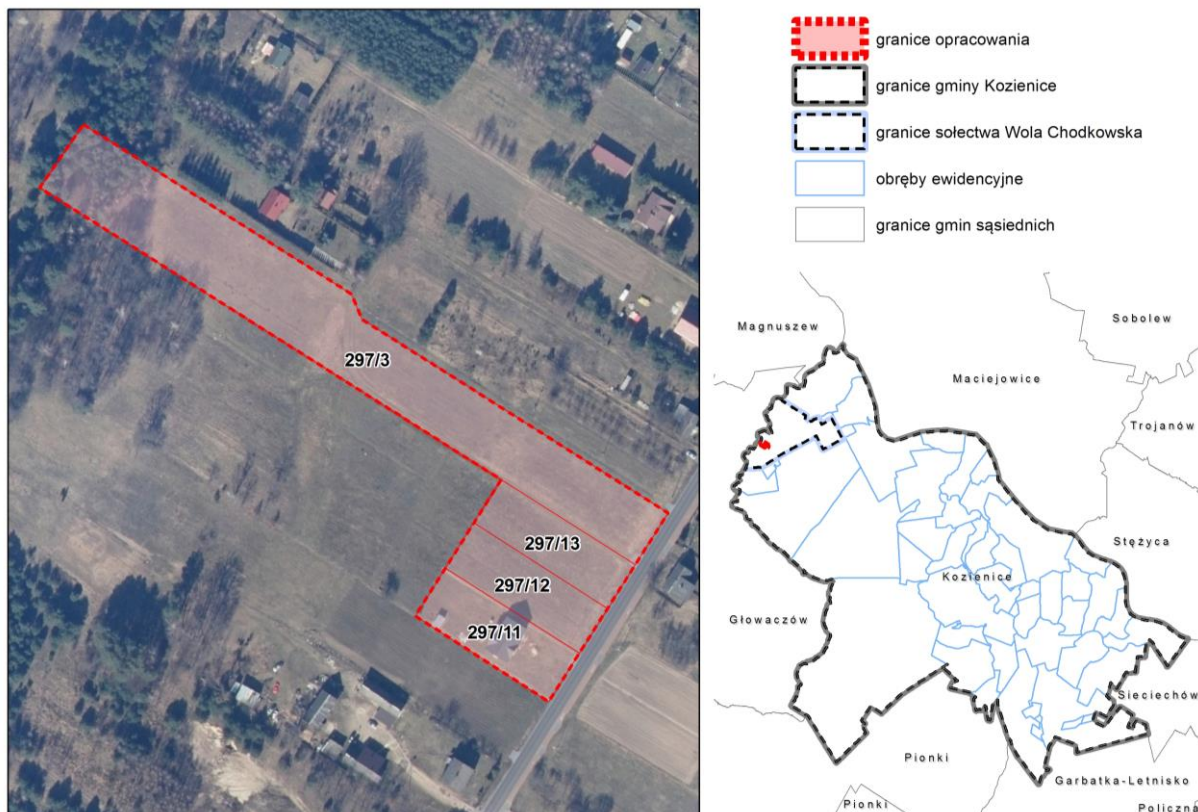
Obszar opracowania zlokalizowany jest w miejscowości Wola Chodkowska, położonej w północnej części gminy Kozienice. Gmina Kozienice to gmina miejsko-wiejska położona w południowej części województwa mazowieckiego, w powiecie kozienickim. Najważniejsze powiązania komunikacyjne na terenie gminy tworzą: droga krajowa nr 79 relacji Warszawa-Sandomierz-Kraków-Bytom oraz droga krajowa nr 48 relacji Tomaszów Mazowiecki-Kozienice-Kock. Ponadto w miejscowości Aleksandrówka początek ma droga wojewódzka nr 737 relacji Aleksandrówka-Radom, stanowiąca łącznik między drogą krajową nr 79 a drogami krajowymi nr 9 i 12 przebiegającymi przez Radom.

Granice obszaru opracowania, dla którego sporządzona jest niniejsza prognoza oddziaływania na środowisko, wyznaczone zostały na podstawie uchwały Nr XLII/401/2018 Rady Miejskiej w Kozienicach z dnia 12 czerwca 2018 r. w sprawie przystąpienia do sporządzenia częściowej zmiany miejscowego planu

zagospodarowania przestrzennego dla terenu położonego w miejscowości Wola Chodkowska, Gmina Kozienice zmienioną Uchwałą Nr XX/261/2020 Rady Miejskiej w Kozienicach z dnia 30 czerwca 2020 r. o zmianie uchwały Nr XLII/401/2018 Rady Miejskiej w Kozienicach z dnia 12 czerwca 2018 r. w sprawie przystąpienia do sporządzenia częściowej zmiany miejscowego planu zagospodarowania przestrzennego dla terenu położonego w miejscowości Wola Chodkowska, Gmina Kozienice. Obszar opracowania obejmuje działki ewidencyjne nr 297/3, 297/11, 297/12, 297/13 o łącznej powierzchni ok. 1,4 ha. Są to w większości niezabudowane tereny rolnicze, w niewielkim stopniu zadrzewione od strony doliny Radomki. Jedynie w granicach działki ewidencyjnej nr 297/11 znajduje się budynek mieszkalny jednorodzinny. Przedmiotowy obszar zlokalizowany jest wzdłuż głównej drogi biegnącej przez Wolę Chodkowską. Wola Chodkowska jest niewielką wsią położoną wśród kompleksów leśnych, częściowo w dolinie rzeki Radomki. W niedużej odległości od obszaru opracowania znajduje się Elektrownia Kozienice.

Rysunek 1. Obszar opracowania projektu planu

(źródło: opracowanie własne na podstawie danych CODGiK i ortofotomapy)

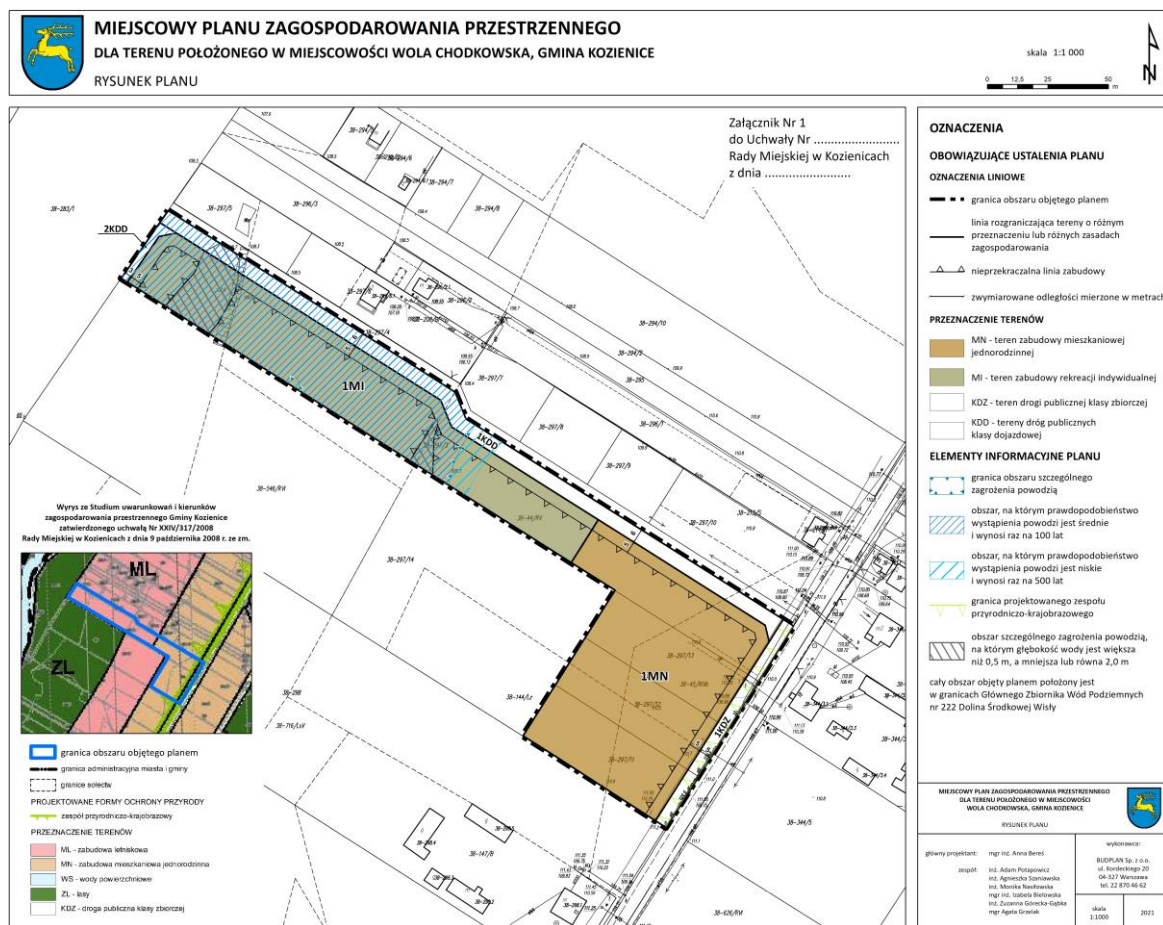


Do sporządzania planu miejscowego przystąpiono celem uwzględnienia zapisów aktualnego Studium oraz ułatwienia procesów inwestycyjnych w obszarze opracowania, zgodnie z potrzebami społecznymi oraz przepisami prawa, co przyczyni się do uporządkowania i polepszenia warunków gospodarowania w tym obszarze.

W wyniku realizacji ustaleń projektu planu nastąpi wyznaczenie nowych podstawowych funkcji dla większości analizowanego obszaru - zamiast terenu zabudowy lotniskowej (ML), wskazanego w aktualnie obowiązującym dla tego obszaru planie miejscowym, wyznaczony zostanie teren zabudowy mieszkaniowej jednorodzinnej (MN) oraz teren zabudowy rekreacji indywidualnej (MI).

Rysunek 2. Projekt miejscowego planu zagospodarowania przestrzennego

(źródło: opracowanie własne)



Powiązania z innymi dokumentami

Biorąc pod uwagę skalę projektu planu, należy omówić studium uwarunkowań i kierunków zagospodarowania przestrzennego oraz miejscowy plan zagospodarowania przestrzennego obowiązujące dla terenu opracowania.

Studium uwarunkowań i kierunków zagospodarowania przestrzennego

Dla obszaru objętego niniejszą prognozą obowiązuje *Studium uwarunkowań i kierunków zagospodarowania przestrzennego gminy Kozienice*, przyjęte przez Radę Miejską w Kozienicach uchwałą Nr XXIV/317/2008 z dnia 9 października 2008 r., zmienione uchwałą Nr XXXVI/327/2017 Rady Miejskiej w Kozienicach z dnia 29 listopada 2017 r., w którym w oparciu o określoną politykę przestrzenną gminy i kierunki zagospodarowania przestrzennego, określono przeznaczenie poszczególnych terenów. Sołectwo Wola Chodkowska, ze względu na bezpośrednie sąsiedztwo rzeki Radomki oraz zwarte kompleksy Puszczy Kozienickiej, wskazano jako tereny o bardzo wysokich walorach przyrodniczych i krajobrazowych, predysponowane w szczególności do rozwoju usług turystyki i rekreacji uzupełnionych zabudową mieszkaniową jednorodzinną i siedliskową oraz usługami, w tym usługami publicznymi. Obszar opracowania w studium wskazano jako:

- **MN – tereny zabudowy mieszkaniowej jednorodzinnej**, przy czym w studium brak dokładnych zaleceń odnośnie zabudowy podstawowej dla terenów MN w granicach sołectwa Wola Chodkowska, zakłada się jednak, że zalecenia te są zbieżne z zaleceniami dla terenów MN w granicach innych sołectw, gdzie zabudowę podstawową stanowią budynki mieszkalne jednorodzinne (preferowana zabudowa wolnostojąca), budynki usługowe, budynki funkcji mieszanych;

- **ML – tereny zabudowy letniskowej**, gdzie zabudowę podstawową stanowią mają budynki letniskowe, całoroczne, wolnostojące.

Projekt planu nie narusza ustaleń *Studium uwarunkowań i kierunków zagospodarowania przestrzennego gminy Kozienice*.

Rysunek 3. Ustalenia obowiązującego studium

(źródło: załącznik nr 2 do Uchwały Nr XXIV/317/2008 z dnia 9 października 2008 r. z późn. zm.)



Obowiązujący miejscowy plan zagospodarowania przestrzennego

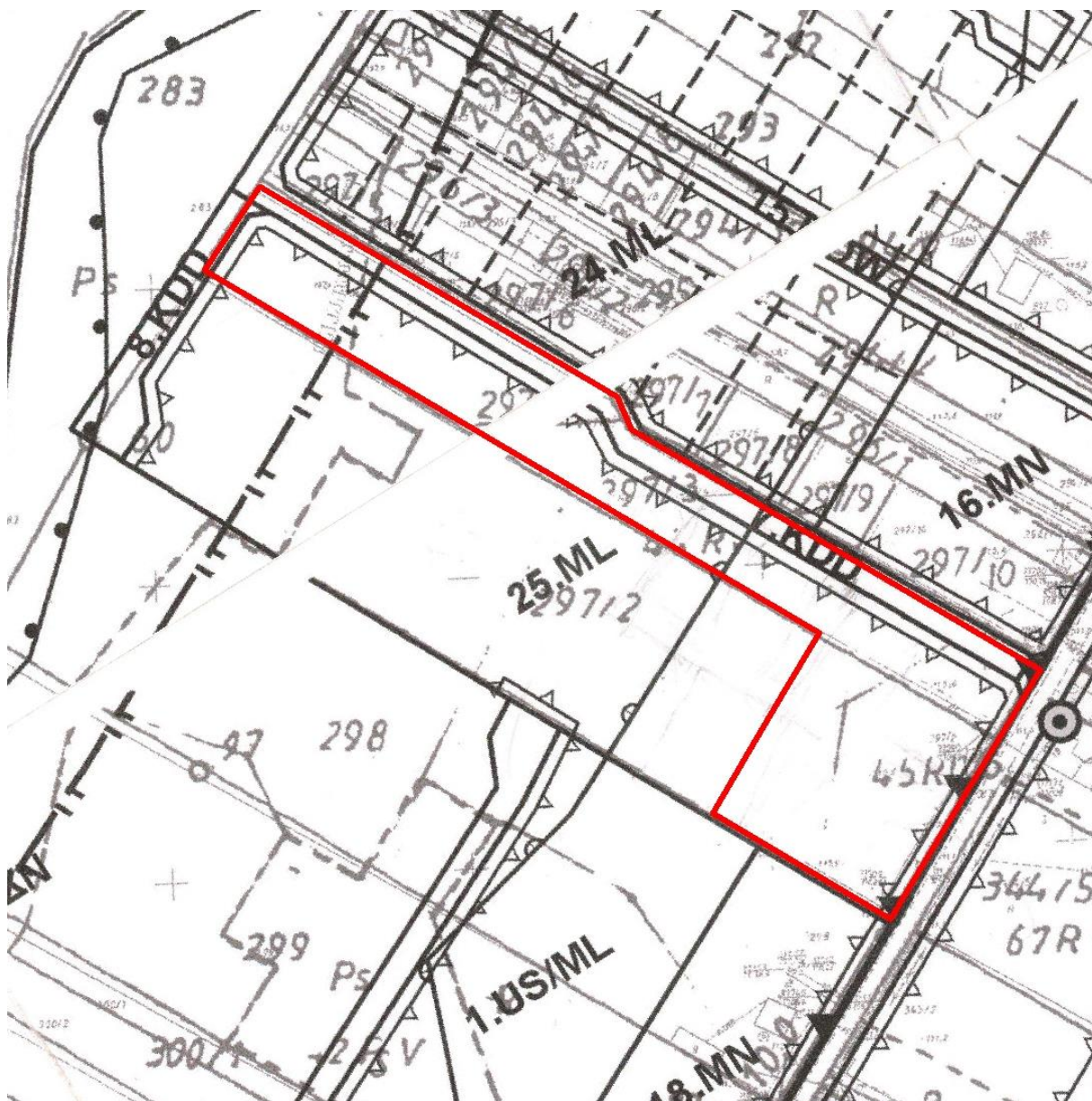
Dla obszaru opracowania obowiązuje obecnie *Miejscowy plan zagospodarowania przestrzennego dla terenu położonego w miejscowości Wola Chodkowska*, przyjęty uchwałą nr V/53/2007 Rady Miejskiej w Kozienicach z dnia 22 lutego 2007 r., w którym jako przeznaczenie podstawowe dla terenu objętego opracowaniem wskazano zabudowę letniskową (25.ML), gdzie:

- zachowuje się istniejącą zabudowę, z prawem do działań remontowych, przebudowy, rozbudowy i nadbudowy oraz koniecznej wymiany;
- ustala się realizację zabudowy letniskowej w formie wolnostojącej - z zastrzeżeniem na jednej działce może być zrealizowany jeden budynek letniskowy;
- dopuszcza się możliwość lokalizowania parterowych budynków gospodarczych i garaży - których wysokość nie może przekraczać 6,0 m, z zastrzeżeniem na 1 działce budowlanej może być zlokalizowany 1 garaż wolnostojący i jeden budynek gospodarczy wolnostojący.

Ponadto północna część działki ew. nr 297/3 wyznaczona została pod drogę dojazdową, gminną (7.KDD).

Rysunek 4. Ustalenia obowiązującego mpzp

(źródło: załącznik do Uchwały nr V/53/2007 Rady Miejskiej w Kozienicach z dnia 22 lutego 2007 r.)



3 Metody zastosowane przy sporządzaniu prognozy

Prognozę sporządzono na podstawie rozpoznania terenowego uwarunkowań ekofizjograficznych i walorów krajobrazowych, identyfikacji potencjalnych zagrożeń i uciążliwości. Analizowano dostępne opracowania planistyczne i dokumentacyjne na poziomie gminy, powiatu, województwa i kraju oraz oceny realizacji obowiązków prawnych i skuteczności rozwiązań chroniących środowisko przed nadmierną eksploatacją zasobów oraz wprowadzaniem zanieczyszczeń antropogenicznych do środowiska.

W prognozie w pierwszej kolejności zidentyfikowano ustalenia projektu planu, które mogą oddziaływać na środowisko, a następnie poddano te ustalenia dalszej ocenie wpływu na poszczególne elementy środowiska (zdrowie ludzi, wody, powierzchnię ziemi, zasoby naturalne, ekosystemy i różnorodność biologiczną oraz obszary chronione).

4 Propozycje dotyczące przewidywanych metod analizy skutków realizacji postanowień projektowanego dokumentu oraz częstotliwość jej przeprowadzania

Monitoring skutków wdrażania i funkcjonowania ustaleń planu będzie prowadzony przez Radę Miejską w Kozienicach. Wskazane jest dokonywanie oceny stanu realizacji ustaleń i wpływu na środowisko w cyklach corocznych.

Urząd powinien również zapoznawać się z raportami o stanie i jakości poszczególnych elementów środowiska i monitorowanych parametrów, przygotowywanymi przez jednostki i instytucje związane z gospodarką wodną, zarządy dróg, starostwa powiatowe, urzędy wojewódzkie, a w zakresie ochrony przyrody Regionalną Dyрекcję Ochrony Środowiska, Główny Inspektorat Ochrony Środowiska oraz jednostki wspomagające, zatrudniające ekspertów w dziedzinie ochrony środowiska, np. IMGW, RZGW i inne. Ponadto należy realizować monitoring zgodnie z wydanymi decyzjami o środowiskowych uwarunkowaniach.

5 Transgraniczne oddziaływanie na środowisko

Realizacja ustaleń planu nie spowoduje transgranicznego oddziaływania na środowisko ze względu na znaczne oddalenie obszaru gminy od granic państwa oraz na znikome oddziaływanie planowanej inwestycji.

6 Streszczenie w języku niespecjalistycznym

Przedmiotem oceny zawartej w prognozie są ustalenia miejscowego planu zagospodarowania przestrzennego dla miejscowości Wola Chodkowska, Gmina Kozienice. W wyniku realizacji ustaleń projektu planu nastąpi wyznaczenie nowych funkcji dla analizowanego obszaru – zamiast terenu zabudowy lotniskowej, wskazanego w aktualnie obowiązującym dla tego obszaru planie miejscowym, wyznaczony zostanie teren zabudowy mieszkaniowej jednorodzinnej oraz teren zabudowy rekreacji indywidualnej, co przyczyni się do uporządkowania i polepszenia warunków gospodarowania na tym terenie oraz ułatwi procesy inwestycyjne w obszarze opracowania.

Obszar opracowania obejmuje działki ewidencyjne nr 297/3, 297/11, 297/12, 297/13 o łącznej powierzchni ok. 1,4 ha. Są to w większości niezabudowane tereny rolnicze, w niewielkim stopniu zadrzewione od strony doliny Radomki. Jedynie w granicach działki ewidencyjnej nr 297/11 znajduje się budynek mieszkalny jednorodzinny. Obszar ten położony jest w granicach udokumentowanego Głównego Zbiornika Wód Podziemnych nr 222 Dolina Środkowej Wisły, leży natomiast poza zasięgiem obszarów i obiektów chronionych na mocy ustawy o ochronie przyrody. Północno-zachodnia część terenu opracowania położona jest w zasięgu obszaru szczególnego zagrożenia powodzią.

Prognozę sporządzono na podstawie rozpoznania terenowego uwarunkowań ekofizjograficznych i walorów krajobrazowych, identyfikacji potencjalnych zagrożeń i uciążliwości. Analizowano dostępne opracowania planistyczne i dokumentacyjne na poziomie gminy, powiatu, województwa i kraju oraz oceny realizacji obowiązków prawnych i skuteczności rozwiązań chroniących środowisko przed nadmierną eksploatacją zasobów oraz wprowadzaniem zanieczyszczeń antropogenicznych do środowiska.

W wyniku realizacji ustaleń planu powstanie nowy teren zabudowy mieszkaniowej oraz rekreacji indywidualnej. Pod zabudowę przeznaczane są tereny otwarte stanowiące tereny rolnicze, obecnie nieużytkowane, porośnięte roślinnością trawiastą. Poza terenem zadrzewionym w północno-zachodniej części opracowania są to grunty o umiarkowanej wartości przyrodniczej – nie występują tu cenne siedliska, mogą stanowić one miejsce żerowania dla większych i mniej płochliwych gatunków zwierząt zamieszkujących pobliskie tereny leśne, ale nie pełni dla nich kluczowej roli. W wyniku realizacji zabudowy obecna szata roślinna zostanie częściowo zniszczona, zastąpi ją zieleń ogrodów domowych, zwierzęta natomiast zmienią miejsce żerowania.

Realizacja nowej zabudowy na terenach dotąd niezabudowanych wiąże się z produkcją ścieków, odpadów, emisją hałasu i niską emisją, nie będą to jednak oddziaływania znaczące, powodujące przekroczenia norm w środowisku. Obszar opracowania posiada możliwość podłączenia dla sieci wodociągowej i kanalizacyjnej, więc nie ma możliwości zanieczyszczenia wód zarówno powierzchniowych jak i podziemnych. Realizacja projektu planu nie skutkuje narażeniem ludzi na ponadnormatywny hałas, pole elektroenergetyczne

oraz nie stwarza innych zagrożeń dla życia i zdrowia ludzi. Realizacja zabudowy zgodnie z planem i zgodnie z przepisami odrębnymi nie będzie stanowiła istotnego oddziaływania.

Ponadto analizy dokonane w prognozie wykazały:

- Monitoring skutków wdrażania i funkcjonowania ustaleń planu prowadzić będzie Rada Miejska w Kozienicach. Wskazane jest dokonywanie oceny stanu realizacji ustaleń i wpływu na środowisko w cyklach corocznych. Stan środowiska będzie również monitorowany w ramach Państwowego Monitoringu Środowiska.
- Realizacja ustaleń planu nie spowoduje transgranicznego oddziaływania na środowisko.
- Realizacja ustaleń planu nie będzie oddziaływała na obszary Natura 2000, które nie znajdują się w granicach opracowania ani w bliskim sąsiedztwie, w związku z czym nie przewiduje się rozwiązań mających na celu zapobieganie, ograniczanie lub kompensację przyrodniczą negatywnych oddziaływań na środowisko mogących być rezultatem realizacji projektowanego dokumentu.
- Realizacja ustaleń planu nie będzie w istotny sposób oddziaływała na środowisko, nie wskazuje się działań alternatywnych.

7 Identyfikacja możliwych oddziaływań

Poniżej przedstawiono zmiany w zagospodarowaniu terenu wynikające z projektu planu oraz przeanalizowano możliwe oddziaływania.

Tabela 1. Charakter zmian wprowadzanych ustaleniami omawianego projektu planu i ich potencjalne oddziaływanie na środowisko

przeznaczenie w projekcie planu	przeznaczenie w obowiązującym planie	stan istniejący, na czym polega zmiana w planie	możliwe oddziaływania
1MI – teren zabudowy rekreacji indywidualnej PBC ¹ – min. 80%	25.ML - tereny zabudowy lotniskowej PBC – min. 70%	teren niezabudowany, porośnięty roślinnością trawiastą, w części północno-zachodniej zadrzewiony zwiększenie minimalnej powierzchni biologicznie czynnej, zmniejszenie maksymalnej wysokości zabudowy z 11 m do 10 m	Brak istotnych zmian w stosunku do obowiązującego planu, sama realizacja ustaleń planu nie będzie miała na tym terenie znaczącego oddziaływania na środowisko, niemniej wprowadzenie zabudowy na terenach rolniczych będzie skutkowało koniecznością zagospodarowania ścieków, wzrostem niskiej emisji oraz zmniejszeniem terenów funkcjonujących przyrodniczo.
1MN – teren zabudowy mieszkaniowej jednorodzinnej PBC – min. 50%		teren w większości niezabudowany (w granicach działki ewidencyjnej nr 297/11 znajduje się budynek mieszkalny jednorodzinny), porośnięty roślinnością trawiastą zmiana terenu zabudowy lotniskowej na zabudowę mieszkaniową jednorodziną, zmniejszenie minimalnej powierzchni biologicznie czynnej	Dzięki realizacji ustaleń planu może powstać zabudowa mieszkaniowa zamiast lotniskowej na terenach zielonych, funkcjonujących przyrodniczo. Wprowadzenie zabudowy mieszkaniowej może skutkować zajęciem większej powierzchni terenu pod zabudowę, koniecznością zagospodarowania ścieków, wzrostem niskiej emisji oraz zmniejszeniem terenów funkcjonujących przyrodniczo.

W wyniku realizacji projektu planu na części obszaru może nastąpić intensyfikacja zabudowy wskutek

¹ PBC – powierzchnia biologicznie czynna

zmiany terenu zabudowy letniskowej na teren zabudowy mieszkaniowej jednorodzinnej – możliwy będzie większy stopień zainwestowania działki, ponadto ewentualna zabudowa będzie użytkowana całorocznie, nie okresowo jak w przypadku zabudowy letniskowej. Tereny mieszkaniowe podlegają ochronie akustycznej zgodnie z przepisami odrębnym, zatem nie przewiduje się wzrostu poziomu hałasu na skutek realizacji ustaleń planu.

8 Charakterystyka środowiska przyrodniczego obszaru objętego sporządzeniem miejscowego planu zagospodarowania przestrzennego

8.1 Uwarunkowania przyrodnicze i zagospodarowanie terenów

Zagospodarowanie obszaru

Obszar opracowania obejmuje działki ewidencyjne nr 297/3, 297/11, 297/12, 297/13 o łącznej powierzchni ok. 1,4 ha. Są to w większości niezabudowane tereny rolnicze, w niewielkim stopniu zadrzewione od strony doliny Radomki. Jedynie w granicach działki ewidencyjnej nr 297/11 znajduje się budynek mieszkalny jednorodzinny. Przedmiotowy obszar zlokalizowany jest wzdłuż głównej drogi biegnącej przez Wolę Chodkowską.

Ukształtowanie terenu i warunki geologiczne

Obszar objęty opracowaniem położony jest w większości w zasięgu tarasu akumulacyjnego nadzalewowego wyższego (II), a jego północno-zachodni fragment w zasięgu dna doliny rzeki Radomki. Obszar ten zbudowany jest głównie z piasków i żwirów rzecznych w części tarasu nadzalewowego w centralnej i wschodniej części działek, natomiast dolina Radomki wypełniona jest piaskami humusowymi i namułami piaszczystymi. Ze względu na występowanie gruntów słabonośnych, na których zwierciadło wód gruntowych występuje na głębokości 1-2 m, na obszarze opracowania występują niekorzystne warunki posadowienia budynków. Obszar opracowania nie predysponuje do powstawania ruchów masowych.

Surowce mineralne

W granicach obszaru opracowania nie występują udokumentowane złoża kopalin ani obszary prognostyczne lub perspektywiczne ich występowania.

Wody podziemne

Zgodnie z *Mapą Hydrogeologiczną Polski* głębokość do pierwszego poziomu wodonośnego w rejonie obszaru opracowania wynosi 1-2 m. W odniesieniu do stopnia zagrożenia głównego poziomu użytkowego w rejonie obszaru opracowania określono go jako wysoki – obszar o niskiej odporności poziomu głównego z obecnością ognisk zanieczyszczeń.

W odniesieniu do jednolitych części wód podziemnych (JCWPd), obszar objęty opracowaniem położony jest w zasięgu jednostki PLGW200074.

Tabela 2. Jednolite części wód podziemnych i ich stan

(źródło: opracowanie własne na podstawie Planu gospodarowania wodami na obszarze dorzecza Wisły, 2016 r.)

kod JCWPd	stan chemiczny	stan ilościowy	cel środowiskowy	ocena ryzyka nieosiągnięcia celów środowiskowych
PLGW200074	dobry	dobry	dobry stan chemiczny dobry stan ilościowy	niezagrożona

Główne zbiorniki wód podziemnych

Główne Zbiorniki Wód Podziemnych (GZWP) to wydzielone szczególnie cenne i zasobne struktury wodonośne, wytypowane jako wymagające ochrony obszary, spełniające określone wymagania ilościowe i jakościowe oraz stanowiące istotne w skali kraju rezerwuary dla zaopatrzenia ludności w wodę.

Obszar objęty opracowaniem położony jest w granicach udokumentowanego Głównego Zbiornika Wód Podziemnych nr 222 Dolina Środkowej Wisły. W rejonie Kozienic nie stwierdzono potrzeby wyznaczania

obszarów ochronnych, w związku z czym wody GZWP podlegają ochronie prawnej na tych samych zasadach, co wszystkie wody podziemne.

Wody powierzchniowe

Obszar opracowania położony jest w dorzeczu Wisły, w zlewni rzeki Radomki. Radomka jest rzeką typowo nizinną, w dolnym odcinku silnie meandrującą. Rzeką ma reżim umiarkowany z gruntowo-deszczowo-śnieżnym zasilaniem, z wezbrzeniami wiosennymi i letnimi oraz bardzo głębokimi niżówkami w okresie letnim i jesiennym. Przepływa ona na zachód od terenu opracowania. W granicach opracowania brak wód powierzchniowych.

W odniesieniu do jednolitych części wód powierzchniowych (JCWP), omawiany obszar położony jest w zasięgu jednostki PLRW20001925299 *Radomka od Mlecznej do ujścia*.

Tabela 3. Jednolite części wód powierzchniowych, ich status i stan

(źródło: opracowanie własne na podstawie Planu gospodarowania wodami na obszarze dorzecza Wisły, 2016 r.)

kod JCWP	nazwa JCWP	Status JCWP	aktualny potencjał	cel środowiskowy	ocena ryzyka nieosiągnięcia celów środowiskowych	odstępstwo
RW20001925299	Radomka od Mlecznej do ujścia	naturalna część wód, rzeka nizinna piaszczysto-gliniasta	zły	dobry potencjał ekologiczny dobry potencjał chemiczny	zagrożona	tak, przedłużenie terminu osiągnięcia celu do 2027: brak możliwości technicznych

Gleby

Na obszarze opracowania występują głównie gleby bielcowe wytworzone z piasków (słabo gliniaste). Pod względem przydatności rolniczej gleby te zaliczają się do kompleksu żynnego słabego. W granicach opracowania nie występują gleby klas chronionych (klasy I–III).

Szata roślinna i fauna

Obszar opracowania to głównie otwarte tereny rolnicze, obecnie nieużytkowane, porośnięte roślinnością trawiastą. Jedynie w granicach działki ewidencyjnej nr 297/11 znajduje się budynek mieszkalny jednorodzinny. W zachodniej części opracowania, od strony rzeki Radomki, znajduje się teren zadrzewiony, gdzie gatunkowo przeważa brzoza brodawkowata i sosna zwyczajna. Szata roślinna omawianego obszaru poza terenem zadrzewionym nie przedstawia wysokiej wartości przyrodniczej. Dominują gatunki pospolite na powszechnie występujących siedliskach.

Na obszarze opracowania, ze względu na jego obecne zagospodarowanie, można spodziewać się występowania gatunków typowych dla terenów rolniczych, trawiastych i zaroślowych, takich jak: zając, mysz czy kret oraz przedstawicieli ornitofauny, takich jak szpak, sikorka, czy skowronek. Obszar może także stanowić żerowisko dla większych i mniej płochliwych gatunków zwierząt zamieszkujących pobliskie tereny leśne.

Obszar opracowania położony jest w zasięgu korytarza migracyjnego² *Dolina Dolnej Pilicy* (GKPdC-7), stanowiącego fragment Korytarza Południowo-Centralnego (KPdC) - jednego z głównych krajowych korytarzy ekologicznych wyznaczonych w ramach projektu korytarzy ekologicznych łączących europejską sieć Natura 2000 w Polsce, opracowanego w Zakładzie Badań Ssaków PAN na zlecenie Ministra Środowiska. Korytarz Południowo-Centralny łączy Roztocze z Lasami Janowskimi, Puszcą Sandomierską i Świętokrzyską, Przedborskim Parkiem Krajobrazowym, Załęczańskim Parkiem Krajobrazowym, schodzi do Lasów Lublinieckich i Borów Stobrawskich, sięgając do Lasów Milickich, Doliny Baryczy i Borów Dolnośląskich.

Ponadto na terenie opracowania funkcję lokalnego korytarza ekologicznego pełni teren zadrzewiony w rejonie rzeki Radomki.

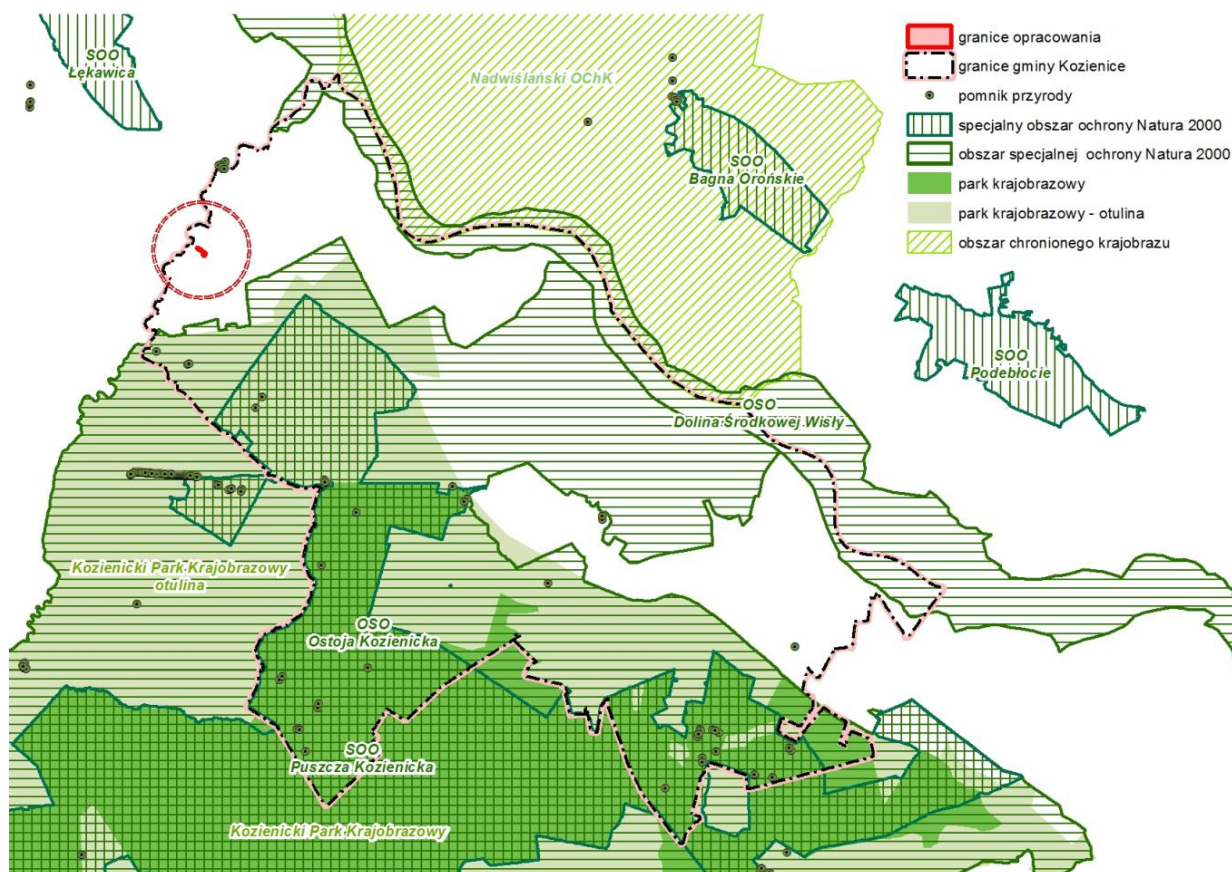
² rola korytarza migracyjnego wiąże się przede wszystkim z możliwością przemieszczania się gatunków roślin i zwierząt

Formy ochrony przyrody na terenie gminy

Aktualnie teren objęty opracowaniem leży poza zasięgiem obszarów i obiektów chronionych na mocy ustawy z dnia 16 kwietnia 2004 r. o ochronie przyrody, przy czym w obowiązującym studium oraz planie miejscowym wskazano granice projektowanego zespołu przyrodniczo-krajobrazowego „Radomka”, w zasięgu którego obszar opracowania się znajduje.

Rysunek 5. Położenie obszaru objętego planem i gminy Kozienice w stosunku do obszarów Natura 2000 i innych dużych obszarów chronionych

(źródło: opracowanie własne na podstawie danych GDOŚ)



8.2 Stan środowiska

Powietrze atmosferyczne

Ochrona powietrza polega na zapewnieniu jak najlepszej jego jakości, w szczególności poprzez utrzymanie poziomów substancji w powietrzu poniżej dopuszczalnych dla nich poziomów lub co najmniej na tych poziomach oraz zmniejszeniu poziomów substancji w powietrzu co najmniej do dopuszczalnych, gdy nie są one dotrzymane.

Zgodnie z ustawą z dnia 27 kwietnia 2001 r. Prawo ochrony środowiska oceny stanu powietrza dokonywane są w ramach państwowego monitoringu środowiska. Oceny dokonuje się w strefach, w tym w aglomeracjach. Na terenie województwa mazowieckiego wydzielone zostały 4 strefy, zgodnie z rozporządzeniem Ministra Środowiska z dnia 2 sierpnia 2012 r. w sprawie stref, w których dokonuje się oceny jakości powietrza. Teren objęty opracowaniem zalicza się do strefy mazowieckiej.

Tabela 4. Wynikowe klasy stref dla poszczególnych zanieczyszczeń, uzyskane w ocenie rocznej dokonanej z uwzględnieniem kryteriów ustanowionych pod kątem ochrony zdrowia oraz roślin

(źródło: Roczna ocena jakości powietrza w województwie mazowieckim. Raport wojewódzki za rok 2020. GIOŚ Warszawa, 2021)

	symbol klasy dla poszczególnych zanieczyszczeń										
	NO ₂ ³	SO ₂	CO	PM10	PM2,5	BaP	As	Cd	Ni	Pb	O ₃
ze względu na ochronę zdrowia ludzi	A	A	A	C	A/C1	C	A	A	A	A	A/D2
ze względu na ochronę roślin	A	A	- ⁴	-	-	-	-	-	-	-	A/D2

gdzie:

- klasa A – jeżeli stężenia zanieczyszczeń na terenie strefy nie przekraczają poziomu dopuszczalnego;
- klasa C – jeżeli stężenia zanieczyszczeń na terenie strefy przekraczają poziom dopuszczalny powiększony o margines tolerancji (w przypadku, gdy margines tolerancji nie jest określony – poziom dopuszczalny) albo przekraczają poziom docelowy;
- klasa C1 – jeżeli stężenia PM2,5 przekraczają poziom dopuszczalny dla fazy II;
- klasa D2 – jeżeli stężenia zanieczyszczeń przekraczają poziom długoterminowy.

Do rocznej oceny jakości powietrza, poza pomiarami w stacjach automatycznych i manualnych, wykorzystano metody modelowania matematycznego, uwzględniające rzeźbę terenu oraz wpływ pól meteorologicznych zmiennych w czasie i przestrzeni na transport zanieczyszczeń, uzyskując tym samym szczegółowe wyniki imisji zanieczyszczeń powietrza dla całego województwa. Zgodnie z wynikami ww. modelowania na terenie gminy Kozienice w 2020 r. stwierdzono przekroczenia:

- dopuszczalnego dobowego poziomu stężenia pyłu PM10 wg kryterium ochrony zdrowia ludzi;
- dopuszczalnego rocznego poziomu stężenia pyłu PM2,5 wg kryterium ochrony zdrowia ludzi;
- dopuszczalnego rocznego poziomu stężenia benzo(a)pirenu wg kryterium ochrony zdrowia ludzi;
- dopuszczalnych poziomów długoterminowych stężeń ozonu wg kryterium ochrony zdrowia ludzi oraz ochrony roślin.

Wyniki analiz i oszacowań GIOŚ w Warszawie wskazują, że podstawową przyczyną przekroczeń pyłów PM10, PM2,5 i benzo(a)pirenu w powietrzu jest emisja powierzchniowa (emisja związana z ogrzewaniem mieszkań w sektorze komunalno-bytowym). Duży jest napływ zanieczyszczeń spoza województwa, w którym przeważa emisja związana z ogrzewaniem mieszkań w sektorze komunalno-bytowym. Znaczący udział ma także emisja liniowa - emisja związana z ruchem pojazdów i spalaniem paliw. Wpływ emisji punktowej pochodzącej np. z elektrociepłowni to zaledwie kilka procent udziału w ogólnym bilansie zanieczyszczeń.

Ze względu na przekroczenie standardów emisyjnych dla zanieczyszczeń mających określone poziomy dopuszczalny oraz dla zanieczyszczeń mających określone poziomy docelowy istnieje obowiązek sporządzenia Programu Ochrony Powietrza (POP).

Wody powierzchniowe

Jakość wód powierzchniowych zależy jest od wielu czynników naturalnych i antropogenicznych. Chemizm wód determinują: budowa geologiczna zlewni, klimat, typ gleb występujących w sąsiedztwie cieku, a także urbanizacja, uprzemysłowienie i rolnictwo. Istotny wpływ na zanieczyszczenie wód ma ilość pobieranej wody oraz odprowadzanie ścieków bytowo-gospodarczych i przemysłowych, a także ingerencja w budowę koryta rzeki.

Celem monitoringu wód powierzchniowych, zgodnie z art. 349 ust.1. pkt 1 ustawy Prawo wodne, jest pozyskanie informacji o stanie wód powierzchniowych na potrzeby planowania w gospodarowaniu wodami

³ dla roślin NO_x,

⁴ nie przeprowadzono klasyfikacji

oraz oceny osiągnięcia celów środowiskowych.

W granicach obszaru opracowania nie występują wody powierzchniowe, jest on natomiast położony w dolinie rzeki Radomki, dla której Główny Inspektorat Ochrony Środowiska w Warszawie wykonał w 2019 roku ocenę stanu wód. Jej stan ogólny uznany został za zły⁵.

Tabela 5. Ocena stanu wód powierzchniowych

(źródło: GIOŚ Warszawa, 2019 r.)

ciek	stan elementów biologicznych	stan elementów hydromorfologicznych	stan elementów fizykochemicznych	stan/potencjał ekologiczny	stan ogólny
Radomka ⁶	umiarkowany	bardzo dobry	powyżej stanu dobrego	umiarkowany	zły

Jakość wód podziemnych

Podstawowymi kierunkami środowiskowymi w odniesieniu do jednolitych części wód podziemnych jest utrzymanie lub poprawa ich jakości w celu zachowania dobrego stanu ilościowego oraz chemicznego.

Jednolite części wód podziemnych (JCWPd) są jednostkami hydrogeologicznymi. Zostały one wyodrębnione na podstawie systemów krążenia wód przypowierzchniowego poziomu wodonośnego. Obszar objęty opracowaniem jak i cała gmina Kozienice położone są w zasięgu jednostki PLGW200074.

W 2019 roku Państwowy Instytut Geologiczny – Państwowy Instytut Badawczy, na zlecenie Głównego Inspektoratu Ochrony Środowiska, w ramach Państwowego Monitoringu Środowiska, przeprowadził monitoring diagnostyczny stanu chemicznego jednolitych części wód podziemnych. Na obszarze gminy Kozienice znajduje się jeden punkt pomiarowy monitoringu diagnostycznego. Jakość wody w tym punkcie odpowiadała III klasie, a więc są to wody zadawalającej jakości.

8.3 Tendencje zmian środowiska przy braku realizacji ustaleń miejscowego planu zagospodarowania przestrzennego

Przewiduje się, że w przypadku braku realizacji ustaleń projektu planu zagospodarowania terenu rozwijałoby się zgodnie z obowiązującym *Miejscowym planem zagospodarowania przestrzennego dla terenu położonego w miejscowości Wola Chodkowska*, przyjętym uchwałą nr V/53/2007 Rady Miejskiej w Kozienicach z dnia 22 lutego 2007 r. W planie tym jako przeznaczenie podstawowe obszaru opracowania wskazano zabudowę lotniskową (25.ML), gdzie zachowuje się istniejącą zabudowę, z prawem do działań remontowych, przebudowy, rozbudowy, nadbudowy i koniecznej wymiany oraz ustala się realizację zabudowy lotniskowej w formie wolnostojącej - z zastrzeżeniem na jednej działce może być zrealizowany jeden budynek lotniskowy.

8.4 Istniejące problemy ochrony środowiska istotne z punktu widzenia realizacji projektowanego dokumentu

Osuwiska

Zgodnie z definicją Kleczkowskiego osuwisko jest to powtarzająca się skłonność do osuwania się wywołwana warunkami zewnętrznymi lub przyczynami wewnętrznymi. Są to procesy spływania, spęływania, osuwania się oraz obrywania i osuwania skał.

W granicach obszaru opracowania nie występuje zagrożenie związane z osuwaniem mas ziemnych.

⁵ Stan JCWP ocenia się poprzez porównanie wyników klasyfikacji stanu/potencjału ekologicznego i stanu chemicznego. JCWP może być oceniona jako będąca w „dobrym stanie”, jeśli jednocześnie jej stan/potencjał ekologiczny jest sklasyfikowany przynajmniej jako „dobry”, a stan chemiczny sklasyfikowany jest jako „dobry”. W pozostałych przypadkach, tj. gdy stan chemiczny jest sklasyfikowany jako „poniżej dobrego” lub stan/potencjał ekologiczny sklasyfikowany jako „umiarkowany”, „słaby”, bądź „zły”, jednolitą część wód ocenia się jako będącą w złym stanie.

⁶ Radomka od Mlecznej do ujścia (JCWP PLRW20001925299)

Zagrożenie powodziowe

W gminie Kozienice zagrożenie powodziowe stanowią rzeki Wisła, Radomka oraz Zagożdżonka. Obszary szczególnego zagrożenia powodzią wyznaczono na podstawie map zagrożenia powodziowego.

Teren objęty opracowaniem znajduje się w strefie zagrożenia powodziowego. Północno-zachodnia część ww. terenu położona jest w zasięgu obszaru zagrożenia powodzią o prawdopodobieństwie wystąpienia $Q=0,2\%$ (tzw. wody pięciusetletnie, gdzie prawdopodobieństwo wystąpienia powodzi wynosi 1 raz na 500 lat) oraz $Q=1\%$ (tzw. wody stuletnie, gdzie prawdopodobieństwo wystąpienia powodzi wynosi 1 raz na 100 lat).

Rysunek 6. Strefy zagrożenia powodziowego w granicach obszaru opracowania

(źródło: opracowanie własne na podstawie danych RZGW)



Projekt planu w zakresie granic i sposobu zagospodarowania terenów lub obiektów podlegających ochronie, ustalonych na podstawie przepisów odrębnych, a także obszarów szczególnego zagrożenia powodzią:

1. wskazuje obszar szczególnego zagrożenia powodzią $Q=1\%$, na którym prawdopodobieństwo wystąpienia powodzi jest średnie i wynosi raz na 100 lat, zgodnie z rysunkiem planu, dla którego obowiązują zasady określone w przepisach odrębnych w zakresie prawa wodnego;
2. wskazuje obszar, na którym prawdopodobieństwo wystąpienia powodzi jest niskie i wynosi raz na 500 lat, zgodnie z rysunkiem planu, dla którego obowiązują zasady określone w przepisach odrębnych w zakresie prawa wodnego;
3. ustala dla terenu oznaczonego na rysunku planu symbolem 1MI w części położonej w obszarze szczególnego zagrożenia powodzią $Q=1\%$:
 - zakaz odprowadzania ścieków do zbiorników bezodpływowych,
 - zakaz zmiany ukształtowania powierzchni terenu,
 - zakaz realizacji kondygnacji podziemnej,

- sytuowania rzędnej zero budynku na poziomie powyżej rzędnej zalewu wodą $Q=1\%$.

Projekt planu zakazuje, w granicach terenu 1MI, sytuowania nowej zabudowy w granicach obszaru szczególnego zagrożenia powodzią ($Q=1\%$), na którym głębokość wody jest większa niż 0,5 m, a mniejsza lub równa 2,0 m.

Hałas

Klimat akustyczny w istotny sposób wpływa na warunki bytowania i zdrowie człowieka oraz warunki życia zwierząt. Hałas stanowi jedno z istotnych zanieczyszczeń środowiska, które w związku z ciągłym rozwojem komunikacji i postępującą urbanizacją stale wzrasta. Dopuszczalne poziomy hałasu są regulowane rozporządzeniem Ministra Środowiska z dnia 14 czerwca 2007 r. w sprawie dopuszczalnych poziomów hałasu w środowisku.

Klimat akustyczny na terenie gminy warunkują takie czynniki jak natężenie ruchu i jakość sieci drogowej, w mniejszym stopniu – ilość i zagęszczenie zabudowy, występowanie zakładów rzemieślniczych i terenów produkcyjno-magazynowych.

W przypadku obszaru objętego opracowaniem nie stwierdza się źródeł hałasu, które mogłyby powodować przekroczenia dopuszczalnych poziomów. Jest to teren praktycznie wolny od zabudowy, położony wzdłuż lokalnej drogi o niewielkim natężeniu ruchu, nie stanowiącej istotnego źródła hałasu.

Niska emisja

Na terenie miasta Kozienice oraz w miejscowości Świerże Górne budynki ogrzewane są przede wszystkim z sieci ciepłowniczych administrowanych przez Zakład Energetyki Ciepłej. Głównym paliwem w przypadku indywidualnego ogrzewania budynków na terenie całej gminy jest natomiast gaz ziemny. Mimo tego, zgodnie z *Planem Gospodarki Niskoemisyjnej dla Gminy Kozienice na lata 2016-2020*, źródłem największej emisji CO_2 w sektorze budynków mieszkalnych, poza miejską siecią ciepłą powodującą 57% całkowitej emisji, jest mimo wszystko węgiel kamienny (31% całkowitej emisji).

Zakład Energetyki Ciepłej w ciągu ostatnich lat podjął w ciepłowni szereg działań modernizacyjnych, m.in. przebudowę kotłów, modernizację instalacji obiegu hydraulicznego czy remonty na sieciach i węzłach ciepłowniczych. Planowane są dalsze prace modernizacyjne. Mają one za zadanie poprawienie efektywności świadczonych usług, wyeliminowanie możliwości wystąpienia awarii oraz zminimalizowanie negatywnego wpływu ciepłowni na środowisko. Zgodnie z *Programem ochrony środowiska gminy Kozienice na lata 2016-2019 z perspektywą do 2023 r.*, ilość powstających w ciepłowni zanieczyszczeń gazowych jest ograniczona do wartości dopuszczalnych poprzez spalanie węgla o niskiej zawartości siarki oraz poprzez optymalizację pracy palenisk.

Głównym źródłem niskiej emisji na terenach nieobjętych siecią ciepłowniczą jest emisja zanieczyszczeń powstających w czasie ogrzewania budynków w lokalnych kotłowniach oraz indywidualnych piecach centralnego ogrzewania przy wykorzystaniu węgla kamiennego. Na wielkość emisji ma również wpływ stan techniczny urządzeń - niska sprawność pieców, a przez to niska efektywność technologii spalania, także są powodem zwiększonych emisji zanieczyszczeń do atmosfery. Skutki opalania budynków odczuwalne są zwłaszcza w sezonie grzewczym.

Wielkość emisji zanieczyszczeń pochodzących ze źródeł niskiej emisji jest trudna do oszacowania ze względu na dużą ilość źródeł niskiej emisji (głównie na terenach wiejskich). W celu zmniejszenia zanieczyszczeń pochodzących ze źródeł niskiej emisji ważne są działania z zakresu modernizacji kotłów, doboru paliw (możliwość szerokiego korzystania w mieście i części wsi z sieci gazowej), termomodernizacji budynków, wprowadzania odnawialnych źródeł energii (np. ogniw fotowoltaicznych) i ogólnych zachowań mających na celu ograniczenie emisji. Działania takie określono m.in. w *Planie Gospodarki Niskoemisyjnej dla Gminy Kozienice na lata 2016-2020*.

Gospodarka ściekowa

Zgodnie z *Programem ochrony środowiska gminy Kozienice na lata 2016-2019 z perspektywą do 2023 r.* gmina Kozienice posiada uregulowany system zaopatrzenia w wodę i w pełni zorganizowany system odprowadzania i utylizacji ścieków komunalnych. Sieć wodociągowa i sieć kanalizacji sanitarnej rozprowadzona jest do wszystkich miejscowości gminy. Aktualny zakres jej realizacji obejmuje rozbudowę i modernizację istniejącej sieci. Zgodnie z danymi GUS na terenie gminy w latach 2015-2019 ilość zbiorników bezodpływowych na nieczystości ciekłe spadła z 255 do 89 sztuk.

Na terenie gminy działalnością w zakresie gospodarki wodno-ściekowej zajmuje się Kozienicka Gospodarka Komunalna Spółka z o.o. W kolejnych latach planowana jest kontynuacja przez Spółkę rozpoczętych zadań, takich jak budowa przyłączy, modernizacja przepompowni sieciowych, przebudowa sieci wodociągowych i sieci kanalizacji sanitarnej, czy modernizacja szachów studziennych oraz dalsza rozbudowa sieci wodociągowych i kanalizacyjnych wynikająca z potrzeb mieszkańców gminy Kozienice.

Ścieki komunalne odprowadzane są do czterech oczyszczalni ścieków: w Kozienicach, Ryczywole, Majdanach oraz Nowej Wsi. Każda oczyszczalnia działa w oparciu o pozwolenie wodno-prawne na wprowadzanie oczyszczonych ścieków komunalnych do odbiornika.

9 Cele ochrony środowiska ustanowione na szczeblu międzynarodowym, wspólnotowym i krajowym, istotne z punktu widzenia realizowanego dokumentu oraz sposobu w jaki te cele i inne problemy środowiska zostały uwzględnione podczas opracowywania dokumentu

Ochrona środowiska na szczeblu międzynarodowym i wspólnotowym realizowana jest w Polsce między innymi poprzez wprowadzenie w życie odpowiednich aktów prawnych, w tym ustaw i rozporządzeń.

Projekt planu dotyczy niewielkiego w skali gminy terenu, niemożliwe jest więc przeprowadzenie analizy zgodności z celami ochrony środowiska ustanowionymi na szczeblu międzynarodowym, wspólnotowym czy krajowym, które z zasady odnoszą się do polityki przestrzennej dla większych jednostek np. gminy. Ogólnie zmiana planu uwzględnia cele ochrony środowiska ustanowione na szczeblu krajowym i międzynarodowym dotyczące głównie:

- utrzymania norm odnośnie dopuszczalnych poziomów hałasu w środowisku, określonych w przepisach szczegółowych, tj.: ustawa Prawo ochrony środowiska z dnia 27 kwietnia 2001 r. oraz odpowiednie rozporządzenia do niej – z dnia 14 czerwca 2007 r. w sprawie dopuszczalnych poziomów hałasu w środowisku;
- prawidłowej gospodarki odpadami określonej w przepisach szczegółowych, tj.: ustawa z dnia 14 grudnia 2012 r. o odpadach; Program Ochrony Środowiska dla województwa mazowieckiego oraz Plan gospodarki odpadami dla województwa mazowieckiego;
- lokalizacji obiektów mogących znacząco oddziaływać na środowisko, obszarów o szczególnych walorach przyrodniczych, optymalizacji potrzeb transportowych, wykorzystywania odnawialnych źródeł energii i zachowania proporcji pomiędzy terenami zainwestowanymi i biologicznie czynnymi zgodnie z Polityką ekologiczną państwa 2030 - strategia rozwoju w obszarze środowiska i gospodarki wodnej, Dyrektywą 2014/52/UE w sprawie oceny wpływu wywieranego przez niektóre przedsięwzięcia publiczne i prywatne na środowisko oraz Konwencją z Espoo z 1991 r. o ocenach oddziaływania na środowisko w kontekście transgranicznym;
- ochrony powierzchni ziemi, racjonalnego gospodarowania i zachowania wartości przyrodniczych określonych w przepisach szczegółowych, tj.: ustawa Prawo ochrony środowiska z dnia 27 kwietnia 2001 r., ustawa o ochronie przyrody z dnia 16 kwietnia 2004 r. i ustawa z dnia 9 czerwca 2011 r. Prawo geologiczne i górnicze;
- ochrony wód powierzchniowych i podziemnych oraz prowadzenia odpowiedniej gospodarki wodno-ściekowej określonej w przepisach szczegółowych, tj.: ustawa Prawo wodne z dnia 20 lipca 2017 r., Dyrektywa 2000/60/WE Parlamentu Europejskiego i Rady z dnia 23 października 2000 r. ustanawiająca ramy wspólnotowego działania w dziedzinie polityki wodnej; ustawa z dnia 7 czerwca 2001 r. o zbiorowym zaopatrzeniu w wodę i zbiorowym odprowadzaniu ścieków

i Krajowy Program Oczyszczania Ścieków Komunalnych;

- utrzymania norm odnośnie jakości gleb określonych w przepisach szczegółowych, tj.: ustawa z dnia 3 lutego 1995 r. o ochronie gruntów rolnych i leśnych.

Ustalenia planu nie stoją w sprzeczności z realizacją wymienionych powyżej celów. Dzięki odpowiednim rozwiązaniom planistycznym możliwy jest rozwój gospodarczy z poszanowaniem zasad zrównoważonego rozwoju na terenie gminy.

10 Przewidywane znaczące oddziaływania, w tym oddziaływania bezpośrednie, pośrednie, wtórne, skumulowane, krótkoterminowe, średnioterminowe i długoterminowe, stałe, chwilowe oraz pozytywne i negatywne, na cele i przedmioty obszaru Natura 2000 oraz integralność tego obszaru, a także na środowisko

W niniejszej prognozie ocenia się skutki, które mogą wynikać z projektowanego przeznaczenia terenu pod funkcje określone w projekcie planu, które mogą wpływać na wprowadzanie gazów i pyłów do powietrza, wytwarzanie odpadów, wprowadzanie ścieków do wód lub do ziemi, emitowanie hałasu i pól elektromagnetycznych oraz powodować ryzyko wystąpienia awarii.

Analogicznie ocenia się skutki wpływu realizacji ustaleń projektu planu na powierzchnię ziemi, glebę, kopaliny, wody powierzchniowe i podziemne, klimat, zwierzęta i rośliny.

Analizie skutków podlegają ustalenia projektu planu w kontekście obowiązującego planu, który dla tego obszaru ustalił dotychczasowe przeznaczenie – teren zabudowy letniskowej (ML) oraz obecnego użytkowania tego obszaru – obecnie są to w większości niezabudowane tereny rolnicze (jedynie w granicach działki ewidencyjnej nr 297/11 znajduje się budynek mieszkalny jednorodzinny), w niewielkim stopniu zadrzewione od strony doliny Radomki. Sporządzenie miejscowego planu zagospodarowania przestrzennego w granicach obszaru opracowania ma na celu wyznaczenie nowych terenów pod zabudowę mieszkaniową jednorodziną oraz zabudowę rekreacji indywidualnej.

10.1 Oddziaływanie na zdrowie ludzi

W rozumieniu przepisów ustawy Prawo ochrony środowiska znaczące oddziaływanie na środowisko oznacza również znaczące oddziaływanie na zdrowie ludzi. O znaczącym oddziaływaniu na środowisko (zdrowie ludzi) można mówić w sytuacji, gdy przekraczane są standardy emisyjne oraz dopuszczalne normy hałasu (dopuszczalne normy zanieczyszczeń) określone w przepisach o ochronie środowiska.

Hałas

Dopuszczalne poziomy hałas są określone w rozporządzeniu Ministra Środowiska z dnia 14 czerwca 2007 r. w sprawie dopuszczalnych poziomów hałasu w środowisku.

Tabela 6. Dopuszczalne poziomy hałas w środowisku powodowanego przez poszczególne grupy źródeł hałasu w odniesieniu do jednej doby

(źródło: rozporządzenie Ministra Środowiska z 14 czerwca 2007 r. w sprawie dopuszczalnych poziomów hałasu w środowisku)

rodzaj terenu	Drogi lub linie kolejowe		Instalacje i pozostałe obiekty i grupy źródeł hałasu	
	pora dnia – przedział czasu odniesienia równy 16 godzinom	pora nocy – przedział czasu odniesienia równy 8 godzinom	pora dnia – przedział czasu odniesienia równy 8 najmniej korzystnym godzinom dnia kolejno po sobie następującym	pora nocy – przedział czasu odniesienia równy 1 najmniej korzystnej godzinie nocy
tereny zabudowy mieszkaniowej jednorodzinnej	61 dB	56 dB	50 dB	40 dB
tereny rekreacyjno-wypoczynkowe	65 dB	56 dB	55 dB	45 dB

Realizacja zabudowy mieszkaniowej i zabudowy rekreacji indywidualnej oraz dróg obsługujących tę zabudowę przyczyni się do zmiany klimatu akustycznego okolicy, jednak nie będą to zmiany powodujące uciążliwości dla przyszłych mieszkańców i otoczenia. Oddziaływania na etapie realizacji zabudowy również nie powinny być uciążliwe. Zmiana funkcji na typowo mieszkaniową nie będzie powodować przekroczeń poziomów dopuszczalnych hałasu z uwagi na ochronę akustyczną.

Zgodnie z zapisami planu przyjmuje się kwalifikację terenów w zakresie dopuszczalnych poziomów hałasu w środowisku w rozumieniu ustawy prawo ochrony środowiska, zatem dla terenów oznaczonych na rysunku planu symbolem MN jak dla terenów zabudowy mieszkaniowej jednorodzinnej oraz MI jak dla terenów rekreacyjno-wypoczynkowych ustala się obowiązek zachowania dopuszczalnego poziomu hałasu, zgodnie z przepisami odrębnymi dla terenów chronionych akustycznie.

Zapisy wprowadzone w projekcie miejscowego planu zagospodarowania przestrzennego nie przyczynią się do znaczącego pogorszenia warunków akustycznych.

Oddziaływanie na powietrze

Realizacja zabudowy na terenie MN i MI nie powinna przyczynić się do znaczącego zanieczyszczenia powietrza, w projekcie planu wskazano na ogrzewanie budynków z sieci ciepłowniczej. Dopuszcza się także ogrzewanie budynków z indywidualnych źródeł ciepła, co może przyczynić się do zwiększenia niskiej emisji. Będzie to oddziaływanie bezpośrednie, o charakterze sezonowym, zależnym od warunków atmosferycznych, lokalne. Warto też podkreślić, że nowe budynki są zwykle wyposażone w nowoczesne, niskoemisyjne rozwiązania grzewcze. Ponadto w planie dopuszcza także pozyskiwanie ciepła i energii z odnawialnych źródeł energii. Stosowanie urządzeń wytwarzających ciepło i energię z OZE będzie skutkowało zmniejszeniem zużycia źródeł konwencjonalnych, przyczyniających się do zanieczyszczania powietrza.

Zapisy wprowadzone w projekcie miejscowego planu zagospodarowania przestrzennego nie przyczynią się do znaczącego pogorszenia stanu powietrza.

Promieniowanie elektromagnetyczne

Projekt planu nie wprowadza nowych funkcji skutkujących wytworzeniem pól elektromagnetycznych ani narażeniem ludzi na pole elektromagnetyczne.

10.2 Oddziaływanie na wodę

Lokalizacja nowej zabudowy mieszkaniowej i zabudowy rekreacji indywidualnej może oddziaływać na wody podziemne i powierzchniowe na dwa sposoby: poprzez produkcję ścieków, które w terenach nieobjętych kanalizacją sanitarną mogą przedostawać się do wód podziemnych i powierzchniowych, oraz poprzez zaburzenie naturalnego krążenia wód, kiedy wody opadowe i roztopowe, zamiast wnikać w grunt, są zbierane z powierzchni nieprzepuszczalnych (dachów, placów, ulic) i odprowadzane bezpośrednio do wód powierzchniowych lub oczyszczalni.

Realizacja zabudowy mieszkaniowej i zabudowy rekreacji indywidualnej zgodnie z ustaleniami projektu planu, tj. na terenach dotąd niezabudowanych, przyczyni się co prawda do wzrostu produkcji nieczystości ciekłych, jednak z uwagi na fakt, że obszar opracowania posiada możliwość podłączenia dla sieci wodociągowej i kanalizacyjnej, nie przewiduje się zanieczyszczenia ściekami wód powierzchniowych czy podziemnych.

W odniesieniu do wód opadowych i roztopowych projekt planu zakłada:

- a) *odprowadzanie wód opadowych i roztopowych z terenów zabudowy i ulic poprzez spływ powierzchniowy i urządzenia infiltracyjne, w tym: rowy infiltracyjne, studnie chłonne, po uprzednim oczyszczeniu, zgodnie z przepisami odrębnymi w zakresie prawa wodnego;*
- b) *dopuszczenie odprowadzania wód opadowych i roztopowych bezpośrednio do ziemi na danej działce budowlanej, przy czym dopuszcza się możliwość realizacji zbiorników retencyjnych;*
- c) *dopuszczenie budowy sieci kanalizacji deszczowej o średnicy nie mniejszej niż 160 mm.*

Przy zachowaniu zgodności z zapisami projektu planu oraz przepisami prawa nie przewiduje się negatywnych oddziaływań na środowisko wodne.

10.3 Oddziaływanie na powierzchnię ziemi

Przekształcenia związane z budową nowych obiektów

Do niekorzystnych przekształceń terenu dochodzić będzie przede wszystkim podczas prowadzenia wszelkich prac budowlanych. Przy lokalizacji nowych obiektów budowlanych dochodzi do przekształcenia powierzchniowej warstwy ziemi poprzez wykonywanie wykopów pod fundamenty nowych budynków lub budowę dróg. Opisywane oddziaływania będą nieznaczne, o charakterze bezpośrednim, długoterminowym i stałym. Wystąpią również krótkoterminowe i chwilowe oddziaływania, związane z etapem prowadzenia prac budowlanych (czasowe deformacje terenu, wykopy itp.). W trakcie realizacji ewentualnych prac budowlanych może również dojść do zanieczyszczenia ziemi poprzez składowanie surowców i odpadów budowlanych, niemniej przeznaczenie terenu pod funkcje mieszkaniowe nie wiąże się z zanieczyszczeniem gleby pod warunkiem prawidłowej gospodarki odpadami i ściekami.

Lokalizacja zabudowy i infrastruktury z nią związanej spowoduje natomiast trwałe wyłączenie gleby spod użytkowania rolniczego i jej degradację.

Skażenia gleb

Do zanieczyszczenia gleb substancjami chemicznymi może dochodzić w wyniku punktowych emisji z dużych zakładów przemysłowych, intensywnego rolnictwa lub też w formie liniowej – wzdłuż intensywnie uczęszczanych szlaków komunikacyjnych. Nie przewiduje się takich oddziaływań na obszarze objętym zmianą planu.

10.4 Oddziaływanie na zasoby naturalne

W granicach obszaru opracowania nie występują udokumentowane złoża kopalin ani obszary prognostyczne lub perspektywiczne ich występowania, nie przewiduje się więc oddziaływania na zasoby geologiczne.

Obszar opracowania położony jest w zasięgu Głównego Zbiornika Wód Podziemnych, jednak projektowane zagospodarowanie nie będzie miało wpływu na jego zasoby.

Grunty orne występujące na terenie opracowania nie odznaczają się wysoką klasą bonitacji, są to gleby zaliczane do klasy IV i V, niepodlegające ochronie na mocy ustawy z 3 lutego 1995 r. o ochronie gruntów rolnych i leśnych.

10.5 Oddziaływanie na krajobraz

Ustalenia projektu planu dla omawianego terenu nie przesądzą o powstaniu na nim zabudowy – zostało to ustalone w obowiązującym planie miejscowym, a także studium, niemniej realizacja zabudowy spowoduje lokalne przekształcenie krajobrazu, który obecnie jest terenem otwartym, w większości użytkowanym rolniczo, w niewielkim stopniu zadrzewionym od strony doliny Radomki. Dzięki zapisom planu zabudowa na tym terenie będzie rozwijała się w sposób zaplanowany i harmonijny. Należy podkreślić, że w granicach działki ewidencyjnej nr 297/11 znajduje się budynek mieszkalny jednorodzinny, a także w bezpośrednim otoczeniu obszaru opracowania widoczna jest postępująca urbanizacja zatem nie przewiduje się wystąpienia oddziaływań o charakterze znaczącym na lokalny krajobraz oraz powstania obiektów dysharmonijnych.

Zapisy wprowadzone w projekcie miejscowego planu zagospodarowania przestrzennego nie będą skutkowały istotnym negatywnym oddziaływaniem na krajobraz.

10.6 Oddziaływanie na klimat

Do czynników kształtujących klimat zaliczamy: promieniowanie słoneczne, usłonecznienie, opady, temperaturę, wilgotność względną oraz prędkość wiatru. Wtórnie na klimat wpływają również zagospodarowanie terenu i zanieczyszczenia powietrza. W wyniku wzrostu powierzchni zabudowy w stosunku do stanu istniejącego przewiduje się lokalne, pośrednie oddziaływanie na mikroklimat.

Globalne działania w obszarze planu mogą mieć znaczenie poprzez realizację polityki niskoemisyjnej. Dla potrzeb ograniczenia niskiej emisji na terenie gminy sporządzono *Plan gospodarki niskoemisyjnej dla Gminy Kozienice*. Plan określa szczegółowe cele ograniczenia niskiej emisji w gminie, identyfikuje obszary problemowe w aspekcie gospodarki niskoemisyjnej oraz określa zadania zaplanowane na cały okres objęty planem i wskazania źródeł finansowania na ich realizację.

Kierunki określone w projekcie planu w większości są spójne z planem gospodarki niskoemisyjnej. Ważne są ustalenia, zawarte w obowiązującym planie, dotyczące OZE – dopuszcza się pozyskiwanie energii ze źródeł odnawialnych.

Zgodnie z ratyfikowaną przez Polskę Ramową Konwencją Narodów Zjednoczonych w sprawie zmian klimatu należy dążyć do wprowadzenia działań prowadzących do zapobiegania niebezpiecznej antropogenicznej ingerencji w system klimatyczny. Problematyka zmian klimatu została omówiona z uwzględnieniem *Poradnika przygotowania inwestycji z uwzględnieniem zmian klimatu, ich łagodzenia i przystosowania do tych zmian oraz odporności na klęski żywiołowe*. Ocena działań adaptacyjnych przestrzeni, gospodarki i środowiska do możliwych zmian klimatycznych jest utrudniona, ponieważ projekt planu dotyczy niewielkiego w skali gminy obszaru, niemożliwe jest więc przeprowadzenie analizy zgodności z celami, które z zasady odnoszą się do polityki przestrzennej dla większych jednostek np. gminy, miasta. Ogólnie plan uwzględnia cele adaptacyjne poprzez:

- zasilanie w energię elektryczną w oparciu o stacje oraz linie elektroenergetyczne średniego i niskiego napięcia;
- zasilanie w wodę z istniejącej i projektowanej sieci wodociągowej;
- zasilanie w gaz z istniejącej i projektowanej sieci gazowej;
- odprowadzanie ścieków poprzez istniejącą i projektowaną sieć kanalizacji sanitarnej;
- możliwość wykorzystania OZE – dopuszcza się lokalizację urządzeń wytwarzających energię z odnawialnych źródeł energii o mocy nieprzekraczającej 100 kW takich jak ogniwa fotowoltaiczne, pompy ciepła (zakaz lokalizacji turbin wiatrowych i biogazowni).

10.7 Wpływ na ekosystemy i różnorodność biologiczną

Różnorodność biologiczną można rozumieć jako stopień zachowania naturalnie występujących gatunków oraz zbiorowisk, a także ras zwierząt i form roślin. Różnorodność biologiczna występuje, zatem na trzech poziomach organizacji przyrody: ekosystemowym, gatunkowym, genetycznym.

Ustalenia projektu planu dla omawianego obszaru nie przesądzają o powstawaniu zabudowy – zostało to ustalone w obowiązującym planie miejscowym oraz studium, niemniej realizacja ustaleń projektu planu spowoduje zajęcie terenu pod zabudowę, a zajęcie niezabudowanych terenów otwartych będzie skutkowało zniszczeniem roślinności i zmniejszeniem powierzchni biologicznie czynnej. Jednakże teren objęty projektem planu, poza terenem zadrzewionym, nie charakteryzuje się wysoką bioróżnorodnością, a z uwagi na bliskie sąsiedztwo innych terenów zabudowanych i drogi obszar ten jest umiarkowanie wykorzystywany przez zwierzęta, nie jest kluczowym dla nich żerowiskiem ani miejscem rozrodu, nie przewiduje się zatem istotnych negatywnych oddziaływań na ekosystemy i różnorodność biologiczną wynikających z projektu miejscowego planu zagospodarowania przestrzennego.

10.8 Oddziaływanie na zabytki i dobra materialne

Na obszarze objętym zmianą planu nie występują obiekty ochrony konserwatorskiej wpisane do rejestru lub ewidencji zabytków, brak także stanowisk archeologicznych. Teren ten nie jest również objęty strefą ochrony archeologicznej. Nie przewiduje się negatywnego oddziaływania realizacji ustaleń projektu planu na zabytki, dziedzictwo kulturowe oraz dobra kultury współczesnej.

Projekt planu przewiduje rozwój tego obszaru w kierunku zabudowy mieszkaniowej oraz rekreacyjnej, bez obiektów uciążliwych. Nie przewiduje się negatywnego oddziaływania realizacji ustaleń planu na dobra materialne.

10.9 Oddziaływanie na obszary Natura 2000 i inne obszary chronione na mocy ustawy o ochronie przyrody

Na terenie objętym opracowaniem ani w jego bezpośrednim sąsiedztwie nie występują aktualnie obszary i obiekty chronione na mocy ustawy o ochronie przyrody. Z uwagi na odległość i brak lokalizacji na terenie opracowania obiektów uciążliwych dla środowiska nie przewiduje się negatywnego oddziaływania projektu planu na obszary chronione przyrodniczo. W projekcie planu wskazano granice projektowanego zespołu przyrodniczo-krajobrazowego „Radomka”, w zasięgu którego obszar opracowania się znajduje. Projekt planu ustala *uwzględnienie uwarunkowań wynikających z położenia obszaru objętego planem w zasięgu projektowanego zespołu przyrodniczo-krajobrazowego, zgodnie z ustaleniami niniejszej uchwały.*

10.10 Ryzyko wystąpienia poważnych awarii

Zgodnie z ustawą Prawo ochrony środowiska przez poważną awarię rozumie się „zdarzenie, w szczególności emisję, pożar lub eksplozję, powstałe w trakcie procesu przemysłowego, magazynowania lub transportu, w których występuje jedna lub więcej niebezpiecznych substancji, prowadzące do natychmiastowego powstania zagrożenia życia lub zdrowia ludzi lub środowiska lub powstania takiego zagrożenia z opóźnieniem”. O zaliczeniu zakładu do kategorii o zwiększonym ryzyku lub o dużym ryzyku wystąpienia poważnych awarii decyduje Minister Rozwoju (Dz.U. 2016, poz. 138).

Na terenie objętym opracowaniem obecnie nie ma zakładów o zwiększonym lub dużym ryzyku wystąpienia poważnych awarii. Projekt planu przewiduje zagospodarowanie obszaru opracowania pod zabudowę mieszkaniową jednorodzinną i zabudowę rekreacji indywidualnej, tym samym poprzez ustalone przeznaczenie nie dopuszcza powstania zakładów stwarzających zagrożenie dla życia lub zdrowia ludzi, a w szczególności zagrożenie wystąpienia poważnych awarii na tych terenach. W planie bezpośrednio zakazano lokalizacji zakładów stwarzających zagrożenie dla życia lub zdrowia ludzi, a w szczególności zakładów stwarzających zagrożenie wystąpienia poważnej awarii przemysłowej.

11 Rozwiązania mające na celu zapobieganie, ograniczanie lub kompensację przyrodniczą negatywnych oddziaływań na środowisko mogących być rezultatem realizacji projektowanego dokumentu

Podstawowe problemy z zakresu ochrony środowiska w projekcie planu zostały rozwiązane w sposób prawidłowy. Projekt planu ustala:

- obowiązek zachowania dopuszczalnego poziomu hałasu zgodnie z przepisami odrębnymi dla terenów chronionych akustycznie, oznaczonych na rysunku planu symbolami:
 - MN – jak dla terenów zabudowy mieszkaniowej jednorodzinnej,
 - MI – jak dla terenów rekreacyjno-wypoczynkowych;
- zakaz lokalizacji przedsięwzięć mogących zawsze znacząco oddziaływać na środowisko, z wyjątkiem obiektów infrastruktury technicznej i komunikacyjnej;
- zakaz lokalizacji zakładów stwarzających zagrożenie dla życia lub zdrowia ludzi, a w szczególności zakładów stwarzających zagrożenie wystąpienia poważnej awarii przemysłowej;
- uwzględnienie uwarunkowań wynikających z położenia obszaru objętego planem w zasięgu udokumentowanego Głównego Zbiornika Wód Podziemnych nr 222 Dolina Środkowej Wisły, zgodnie z ustaleniami niniejszej uchwały;
- uwzględnienie uwarunkowań wynikających z położenia obszaru objętego planem w zasięgu projektowanego zespołu przyrodniczo-krajobrazowego, zgodnie z ustaleniami niniejszej uchwały.
- w zakresie granic i sposobu zagospodarowania terenów lub obiektów podlegających ochronie, ustalonych na podstawie przepisów odrębnych, a także obszarów szczególnego zagrożenia powodzią:
 - wskazuje się obszar szczególnego zagrożenia powodzią $Q=1\%$, na którym prawdopodobieństwo wystąpienia powodzi jest średnie i wynosi raz na 100 lat, zgodnie

z rysunkiem planu, dla którego obowiązują zasady określone w przepisach odrębnych w zakresie prawa wodnego;

- wskazuje się obszar, na którym prawdopodobieństwo wystąpienia powodzi jest niskie i wynosi raz na 500 lat, zgodnie z rysunkiem planu, dla którego obowiązują zasady określone w przepisach odrębnych w zakresie prawa wodnego;
- dla terenu oznaczonego na rysunku planu symbolem 1MI w części położonej w obszarze szczególnego zagrożenia powodzią $Q=1\%$ ustala się:
 - zakaz odprowadzanie ścieków do zbiorników bezodpływowych,
 - zakaz zmiany ukształtowania powierzchni terenu,
 - zakaz realizacji kondygnacji podziemnej,
 - sytuowanie rzędnej zero budynku na poziomie powyżej rzędnej zalewu wodą $Q=1\%$.

Rozwiązania mające na celu zapobieganie, ograniczanie lub kompensację przyrodniczą negatywnych oddziaływań na cele i przedmiot ochrony obszaru Natura 2000 oraz integralność tego obszaru

Realizacja ustaleń projektu planu nie będzie oddziaływała na obszary Natura 2000, które nie znajdują się w granicach opracowania ani w jego bliskim sąsiedztwie.

12 Rozwiązania alternatywne do rozwiązań zawartych w projektowanym dokumencie wraz z uzasadnieniem ich wyboru

Podstawowe problemy z zakresu ochrony środowiska zostały w projekcie planu rozwiązane w sposób prawidłowy. Projekt planu uwzględnia wariant najkorzystniejszy pod względem społecznym, ekonomicznym oraz ekologicznym.

13 Akty prawne uwzględnione w opracowaniu

- Ustawa z dnia 3 października 2008 r. o udostępnianiu informacji o środowisku i jego ochronie, udziale społeczeństwa w ochronie środowiska oraz o ocenach oddziaływania na środowisko (tekst jedn.: Dz.U. z 2021 r., poz. 247 ze zm.);
- Ustawa z dnia 27 kwietnia 2001 r. Prawo ochrony środowiska (tekst jedn.: Dz.U. z 2020 r., poz. 1219 ze zm.);
- Ustawa z dnia 16 kwietnia 2004 r. o ochronie przyrody (tekst jedn.: Dz.U. z 2020 r., poz. 55 ze zm.);
- Ustawa z dnia 27 marca 2003 r. o planowaniu i zagospodarowaniu przestrzennym (tekst jedn.: Dz.U. z 2021 r., poz. 741 ze zm.);
- Ustawa z dnia 9 czerwca 2011 r. Prawo geologiczne i górnicze (tekst jedn.: Dz.U. z 2020 r., poz. 1064 ze zm.);
- Ustawa z dnia 20 lipca 2017 r. Prawo wodne (tekst jedn.: Dz.U. z 2021 r., poz. 624 ze zm.);
- Ustawa z dnia 28 września 1991 r. o lasach (tekst jedn.: Dz.U. z 2020 r., poz. 1463 ze zm.);
- Ustawa z dnia 14 grudnia 2012 r. o odpadach (tekst jedn.: Dz.U. z 2021 r., poz. 779 ze zm.);
- Ustawa z dnia 3 lutego 1995 r. o ochronie gruntów rolnych i leśnych (tekst jedn.: Dz.U. z 2017 r., poz. 1161 ze zm.);
- Ustawa z dnia 23 lipca 2003 r. o ochronie zabytków i opiece nad zabytkami (tekst jedn.: Dz.U. z 2021 r., poz. 710 ze zm.);
- Ustawa z dnia 7 czerwca 2001 r. o zbiorowym zaopatrzeniu w wodę i zbiorowym odprowadzaniu ścieków (tekst jedn.: Dz.U. z 2020 r., poz. 2028);
- Ustawa z dnia 13 września 1996 r. o utrzymaniu czystości i porządku w gminach (tekst jedn.: Dz.U. z 2021 r., poz. 888);
- Rozporządzenie Ministra Środowiska z dnia 9 września 2002 r. w sprawie opracowań

ekofizjograficznych (Dz.U. z 2002 r. Nr 155, poz. 1298);

- Rozporządzenie Ministra Środowiska z dnia 1 września 2016 r. w sprawie sposobu prowadzenia oceny zanieczyszczenia powierzchni ziemi (Dz.U. z 2016 r., poz. 1395);
- Rozporządzenie Ministra Środowiska z dnia 24 sierpnia 2012 r. w sprawie poziomów niektórych substancji w powietrzu (tekst jedn.: Dz.U. z 2021 r., poz. 845);
- Rozporządzenie Ministra Środowiska z dnia 30 grudnia 2002 r. w sprawie poważnych awarii objętych obowiązkiem zgłoszenia do Głównego Inspektora Ochrony Środowiska (Dz.U. z 2003 r. Nr 5, poz. 58 ze zm.);
- Dyrektywa 2009/147/WE Parlamentu Europejskiego i Rady z 30 listopada 2009 r. w sprawie ochrony dzikiego ptactwa;
- Dyrektywa Rady 92/43/EWG z 21 maja 1992 r. w sprawie ochrony siedlisk przyrodniczych oraz dzikiej fauny i flory;

14 Materiały źródłowe

Opracowanie wykonano m.in. na podstawie następujących materiałów:

1. Strategia Rozwoju Gminy Kozienice na lata 2008-2020 (Załącznik do uchwały Nr XXIV/320/2008 Rady Miejskiej w Kozienicach z dnia 9 października 2008 roku);
2. Program Ochrony Środowiska Gminy Kozienice na lata 2016–2019 z perspektywą do 2023 r. (Załącznik do uchwały Nr XXI/188/2016 Rady Miejskiej w Kozienicach z dnia 20 września 2016 r.);
3. Plan Gospodarki Niskoemisyjnej dla Gminy Kozienice na lata 2016-2020, Anluk Consulting (Załącznik do uchwały Nr XXXI/274/2017 Rady Miejskiej w Kozienicach z dnia 22 czerwca 2017 r.);
4. Plan gospodarowania wodami na obszarze dorzecza Wisły, 2016;
5. Roczna ocena jakości powietrza w województwie mazowieckim – raport wojewódzki za rok 2020, Główny Inspektorat Ochrony Środowiska Departament Monitoringu Środowiska, Warszawa 2021;
6. Monitoring środowiska Głównego Inspektoratu Ochrony Środowiska w Warszawie:
 - Ocena stanu wód powierzchniowych w 2019;
 - Monitoring wód podziemnych za rok 2019.

Materiały kartograficzne oraz warstwy tematyczne GIS (shp):

1. Mapa Hydrogeologiczna Polski. Szczegółowa Mapa Geologiczna Polski. Mapa Geośrodowiskowa Polski (II). Skala 1:50000. Państwowy Instytut Geologiczny, arkusz nr 672 – Głowaczów;
2. Baza Danych GIS Mapa Hydrologiczna Polski - Pierwszy Poziom Wodonośny, Występowanie i hydrodynamika. Skala 1:50000. Państwowy Instytut Geologiczny, arkusz nr 672 – Głowaczów;
3. Mapy osuwisk i terenów zagrożonych (MOTZ) w skali 1:10 000 opracowane przez Państwowy Instytut Geologiczny w ramach projektu SOPO – System Osłony Przeciwośuwiskowej;
4. Warstwy tematyczne GDOŚ – formy ochrony przyrody
5. Warstwy tematyczne IBS PAN w Białowieży – sieć korytarzy ekologicznych łączących obszary Natura 2000 wg koncepcji Jędrzejewskiego;
6. Warstwy tematyczne CBDG:
 - Hydrogeologia – Główne Zbiorniki Wód Podziemnych,
 - Hydrogeologia – Jednolite Części Wód Podziemnych,
 - MIDAS – obszary górnicze,
 - MIDAS – tereny górnicze,
 - MIDAS – złoża kopalin,

- Środowisko – regiony fizyczno-geograficzne Polski (J. Kondracki 2002)

Witryny internetowe i geoportale:

1. <http://kozienice.e-mapa.net/>
2. <https://msip.wrotamazowska.pl/>
3. <http://geoportal.kzgw.gov.pl/>
4. <http://geoserwis.gdos.gov.pl/mapy/>
5. <http://www.bdl.lasy.gov.pl/portal/mapy>
6. <http://geoportal.gov.pl/>
7. <https://www.gios.gov.pl/pl/>

15 Oświadczenie autora prognozy

Warszawa, dnia 25 czerwca 2021 r.

O Ś W I A D C Z E N I E A U T O R A P R O G N O Z Y

Zgodnie z artykułem 74a ust. 1 ustawy z dnia 3 października 2008 r. o udostępnianiu informacji o środowisku i jego ochronie, udziale społeczeństwa w ochronie środowiska oraz o ocenach oddziaływania na środowisko (tekst jedn.: Dz.U. z 2021 r., poz. 247 ze zm.);

o ś w i a d c z a m

że jako kierownik zespołu autorów *Prognozy oddziaływania na środowisko do miejscowego planu zagospodarowania przestrzennego dla terenu położonego w miejscowości Wola Chodkowska, Gmina Kozienice* spełniam warunki określone przez wyżej przywołany artykuł, tj.:

- ukończyłam, w rozumieniu przepisów o szkolnictwie wyższym, co najmniej studia pierwszego stopnia lub studia drugiego stopnia, lub jednolite studia magisterskie na kierunkach związanych z kształceniem w obszarze nauk przyrodniczych z dziedzin nauk biologicznych oraz nauk o Ziemi.

Jestem świadoma odpowiedzialności karnej za złożenie fałszywego oświadczenia.

Agata Gzetalu